



Informe de calidad de vida de Medellín, 2010

Educación

Proantioquia
Fundación para el progreso de Antioquia



Fundación corona

comfama



El COLOMBIANO



EL TIEMPO
CASA EDITORIAL

En Medellín entre 2004 y 2010 la cobertura neta en educación inicial (niños y niñas de tres y cuatro años) fue la de mayor crecimiento con un 224,1%. Le siguió la cobertura neta en educación preescolar con un 31,4%. Por su parte, la cobertura neta en media creció un 28,8% para el mismo periodo, mientras la cobertura neta en secundaria lo hizo en un 20,2% en el periodo enunciado. La cobertura neta de menor crecimiento fue la de primaria con un 4,1% de crecimiento en el periodo 2004-2010¹⁰. La cobertura neta total, que incluye desde el nivel de transición hasta la media (excluye la educación inicial y la educación superior) creció en un 13,6% entre 2004-2010.

Entre 2009 y 2010 las coberturas netas que crecieron fueron la de la educación inicial, pasando de 46,1% a 64,5%, para casi un 40% de aumento y la cobertura de la media que pasó de 56,3% a 58,2% para un crecimiento del 3,4%.

En el periodo 2004-2010 todas las coberturas netas crecieron en la ciudad, propiciando una profundización de la masificación de la educación, acompañado de mayores niveles de eficiencia en el proceso educativo. La explicación para dicho crecimiento puede estar dada por factores poblacionales, por mayor acceso o por ambos factores.

En el caso de Medellín, en todos los niveles entre 2004 y 2010 se registró una reducción de la población en edad escolar, siendo mayor la reducción para los niveles de preescolar (cinco años) con un 27% menos de población, primaria (edades entre los seis y once años) con un 16% menos de población, secundaria (edades entre los doce y los quince años) con una reducción del 13,7% y la media (edades entre los dieciséis y diecisiete años) con una reducción del 11,4% (véase Tabla 2).

Tabla 2. Medellín: variación de la población de niños y adolescentes en edad escolar, 2004 y 2010

Población en edad escolar	Educación Inicial	Preescolar	Primaria	Secundaria	Media	Total
2004	61.146	44.744	190.153	165.172	88.681	488.758
2010	58.876	32.350	159.719	142.561	78585	413.215
Var 2004/2010	-3,7%	-27,7%	-16,0%	-13,7%	-11,4%	-15,5%

Fuente: Metroinformación. El total incluye edades desde los 5 años hasta los 17 años, es decir no incluye el nivel inicial.

Por su parte, la Tabla 3 muestra el número de estudiantes matriculados que tienen la edad adecuada para cada nivel. Se observa que para los niveles de educación inicial, secundaria y media el número de alumnos matriculados experimentó aumentos, mientras los niveles de preescolar, primaria y el total se redujeron. De acuerdo a los resultados de las Tablas 2 y 3, el crecimiento de las tasas de cobertura neta de la educación inicial y la media obedeció, principalmente, a un aumento efectivo del número de alumnos matriculados en esos niveles. En secundaria, aunque creció el número de alumnos matriculados, el aumento de la cobertura se explica en mayor medida por la reducción en la población en edad escolar. En el caso de preescolar, primaria y el total de matrícula, los aumentos de cobertura obedecen exclusivamente a la disminución de la población en edad escolar.

¹⁰ Es necesario aclarar que la cobertura neta en primaria excedió el 100% durante todo el periodo pues muchos estudiantes de otros municipios por fuera de Medellín estudian en colegios ubicados en el Municipio y eso lleva a que la tasa esté por encima del 100%, cuando por definición una tasa neta nunca debe exceder ese porcentaje.



Tabla 3. Medellín: variación del número de estudiantes matriculados en colegios de Medellín que están en la edad adecuada para el nivel escolar que cursan, 2004 y 2010

Número de estudiantes matriculados, en la edad adecuada	Educación Inicial	Preescolar	Primaria	Secundaria	Media	Total
2004	12.141	30.634	190.794	125.752	40.112	387.292
2010	37.987	29.102	166.730	130.390	45.746	371.968
Var 2004/2010	212,9	-5,0	-12,6	3,7	14,0	-4,0

Fuente: Metroinformación. El total incluye edades desde los 5 años hasta los 17 años, es decir no incluye el nivel inicial.

Las tasas de cobertura bruta muestran el total de estudiantes matriculados en el sistema escolar, sin importar la edad que tengan, sobre el total de la población en edad escolar. Los resultados en el periodo 2004-2010 son muy similares a los de la cobertura neta. A excepción de primaria, donde la cobertura en todos los años excedió el 100%, todos los niveles elevaron su cobertura, especialmente la educación inicial con un crecimiento del 178,5% y la educación media con un 30,1%. Por su parte, entre 2009 y 2010, como en el caso de las coberturas netas, crecieron las coberturas brutas de la educación inicial (35,9%) y la media (4,9%).

Tabla 4. Medellín: variación del número de estudiantes matriculados en colegios de Medellín 2004 y 2010

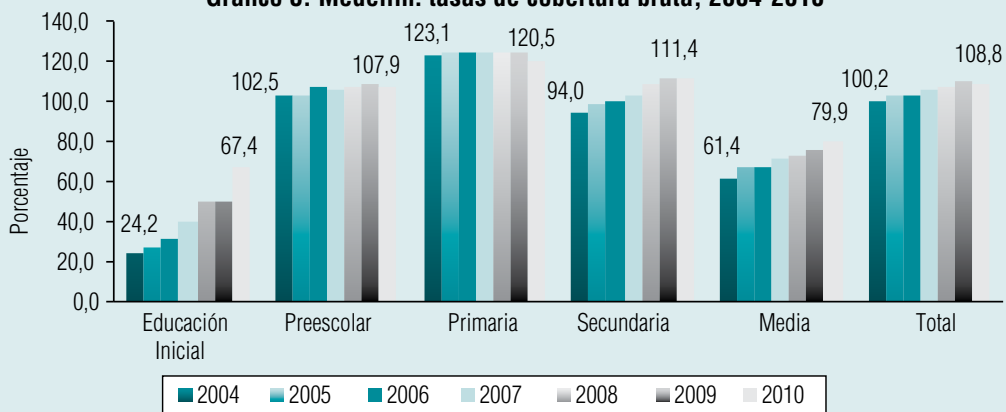
Número de estudiantes matriculados	Educación Inicial	Preescolar	Primaria	Secundaria	Media	Total
2004	14.795	32.282	214.627	144.288	49.509	440.706
2010	39.401	31.823	188.635	155.462	60.173	436.093
Var 2004/2010	166,3	-1,4	-12,1	7,7	21,5	-1,0

Fuente: Metroinformación. El total incluye alumnos entre los 5 años y los 17 años, es decir no incluye el nivel inicial.

De acuerdo a los resultados de las Tablas 2 y 4, el aumento de la cobertura bruta en educación inicial, secundaria y media obedeció principalmente a un aumento de los estudiantes matriculados en esos niveles, en el caso de la cobertura en preescolar y la total el aumento se debió exclusivamente a la disminución de la población en edad escolar.

La apuesta por ser una ciudad más competitiva a la par de contar con una sociedad con menores niveles de pobreza y desigualdad va atada al acceso de la población a la educación post-secundaria. Dado el fenómeno creciente de conurbación que experimenta el área metropolitana del Valle de Aburrá, la Secretaría de Educación, en asocio con el Banco de la República viene calculando dicha tasa con

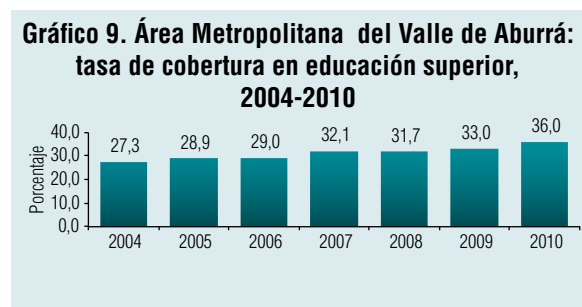
Gráfico 8. Medellín: tasas de cobertura bruta, 2004-2010



Fuente: Metroinformación

base en los resultados de la Gran Encuesta Integrada de Hogares –GEIH–. Entre el 2004 y el 2010 la tasa de cobertura en educación superior aumentó en un 31,9% ubicándose en 36%. El mayor crecimiento anual se dio entre 2009 y 2010 cuando fue de 9,1%, convirtiéndose junto con la educación inicial en los niveles de mayor crecimiento durante el periodo.

La cobertura en educación superior para el área metropolitana del Valle de Aburrá es muy similar a la registrada para el total nacional en 2009 que fue del 35,3%, de acuerdo al Ministerio de Educación Nacional (2010), la cual, a su vez, es similar al promedio de Latinoamérica, está por encima de México y Brasil, pero está por debajo de Chile y Argentina.



Fuente: Metroinformación.

La apuesta del Municipio de Medellín de aumentar la cobertura en educación superior apoyando a los estudiantes de los hogares de los niveles socioeconómicos más bajos a 2010 cubría a 17.369 estudiantes¹¹, el 86% beneficiarios del Fondo de EPM. En total, en las seis convocatorias que se han llevado a cabo, 14.968 estudiantes se han beneficiado. El 68% de ese total tienen crédito condonable para matrícula y sostenimiento, el 17% para matrícula y un 15% para sostenimiento (Alcaldía de Medellín, EPM, 2011).

Los resultados consolidados de las seis convocatorias son muy similares a las primeras cuatro en cuanto a pertenencia de los estu-

diantes beneficiados a estrato, nivel de Sisbén, comuna, preferencia por universidades y tipo de carreras. En el consolidado de las seis convocatorias el 15% de los beneficiarios del Fondo EPM pertenecen al estrato uno, el 54% al estrato dos y el 31% al estrato tres. Por niveles de Sisbén, la mayor proporción pertenecen al nivel dos con un 35,1%, le siguen el nivel tres con el 22,1%, el nivel uno con el 13,1%, mientras que el nivel cuatro (4,5%) y aquellos que no clasifican en el Sisbén (25,2%) representaron el 29,7% conjuntamente. La participación por comunas, muestra a Robledo como la de mayor representación con un 9,3%, seguida de Buenos Aires con 7,9%, Manrique, Doce de Octubre y San Javier con 7,1% cada una.

Por su parte, las instituciones de mayor preferencia son las públicas: la Universidad de Antioquia ocupa el primer lugar con el 27%, el Instituto Tecnológico Metropolitano con el 19% ocupa el segundo lugar, la Universidad Nacional el tercer lugar con el 8%, le siguen la Institución Universitaria Tecnológico de Antioquia y el Politécnico Jaime Isaza Cadavid con el 6% y 5%, respectivamente. La única universidad privada que ocupa los primeros lugares es la de Medellín con un 11% de la participación. Por tipo de carreras, siete de cada diez estudian carreras profesionales, casi tres de cada diez estudian carreras tecnológicas y uno de cada cien estudia carreras técnico profesionales. Estos datos están acordes con los presentados por el Ministerio de Educación (2010, p. 111) para el total de matrícula en educación superior en 2009, donde un 30,7% de la participación fue para la formación técnica profesional y tecnológica y el 69,3% para la profesional universitaria.

¹¹ Secretaría de Educación de Medellín –SEM– (2011) “Medellín, la más educada”. <http://www.medellincomovamos.org/presentaci-n-medell-n-la-m-s-educada>



Esto evidencia la tendencia nacional a preferir carreras de largo aliento, en contravía de lo observado en países desarrollados donde la tendencia es completamente la opuesta.

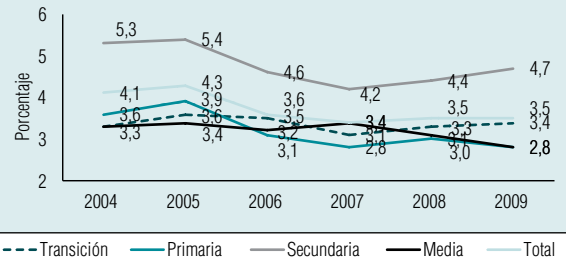
En total, el municipio ha invertido desde 2008 \$365.000 millones para el acceso a la educación superior, incluyendo el programa Enlaza Mundos, que da oportunidades a jóvenes de la ciudad para realizar estudios de maestría, doctorado o pasantías en el exterior. Hasta el momento 117 jóvenes se han beneficiado con este programa (Secretaría de Educación de Medellín –SEM–, 2011).

Eficiencia interna

Las tasas de deserción y de repitencia son indicadores de la eficiencia interna de la educación. Muestran cómo responde el sistema educativo en su conjunto al reto de promover los estudiantes en un tiempo dado y cómo los mantiene dentro del sistema con el fin de que culminen sus estudios.

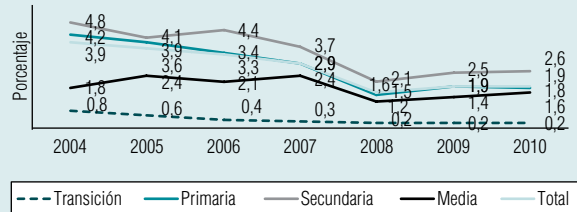
Las tasas de deserción para los diferentes niveles educativos entre 2004 y 2009¹² disminuyeron. El nivel en que más disminuyó la deserción fue el de primaria con un 22,2%. Entre 2008 y 2009 el nivel de secundaria experimentó un aumento con un 6,8% más de deserción pasando de 4,4% a 4,7%; esto significó 392 estudiantes más con respecto a 2008, para un total de 5.702 estudiantes que desertaron en secundaria. En todo el periodo, es este el nivel que más deserción presentó dentro del sistema educativo (desde transición hasta la media). En total desertaron del sistema 11.986 estudiantes, 1.355 menos que en 2004.

Gráfico 10. Medellín: tasa de deserción oficial, 2004-2009



Las tasas de repitencia en todos los niveles educativos en el periodo 2004-2010 disminuyeron, especialmente en transición con un 75% menos de repitencia en el periodo. Entre 2009 y 2010 aumentó la repitencia en la secundaria y media en un 4% y un 14,3%, respectivamente. En total 7.197 estudiantes repitieron el curso durante 2010, mientras en 2004 esa cifra era de 14.057 estudiantes, para una tasa de repitencia total (desde preescolar hasta la media) un 51,3% menor.

Gráfico 11. Medellín: tasa de repitencia oficial, 2004-2010



Fuente: Metroinformación

Calidad educativa

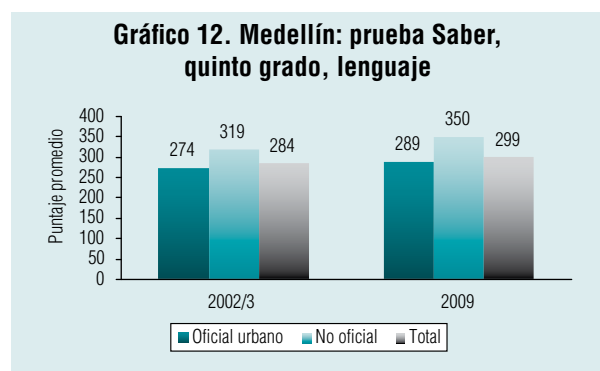
Por primera vez las pruebas de logro estandarizadas que aplica el Icfes para los estudiantes de quinto y noveno grado en las áreas de lenguaje y matemáticas, denominadas Saber, pueden compararse, gracias a la estandarización de la metodología. De acuerdo al Icfes “Con el fin de obtener resultados históricos comparables se

¹² No se tiene la información de deserción para el año 2010, puesto que ésta se construye con información reportada a mitad del año 2011.

obtuvo una calibración de las dificultades de los cuadernillos empleados en 2002-3, 2005-6 y 2009 en una única escala, mediante una **aplicación de equiparación**. Esta consistió en la realización de una prueba, en mayo de 2010, a una muestra representativa a nivel nacional de cerca de 16.000 estudiantes, en un operativo controlado por el ICFES en el que se utilizaron los cuadernillos con mayor tasa de aplicación de las ediciones anteriores de Saber quinto y noveno 2002-3, 2005-6)¹³

Con el propósito de tener información que permitiera observar la evolución de la ciudad en esta prueba el Municipio cofinanció la muestra en Medellín. Aquí se presentan los resultados para los colegios oficiales urbanos, colegios privados y el total de colegios de Medellín entre 2002 y 2009.

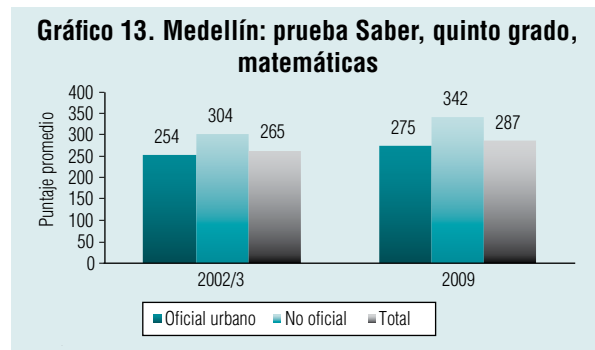
En la prueba Saber para quinto grado en el área de lenguaje, los colegios oficiales obtuvieron un puntaje promedio un 5,5% más alto en 2009 frente al puntaje obtenido en 2002. Por su parte, los colegios privados obtuvieron un puntaje promedio un 9,7% más alto para el mismo periodo de análisis. Para el total de colegios en la ciudad el avance entre 2002 y 2009 fue del 5,3%.



Fuente: Icfes

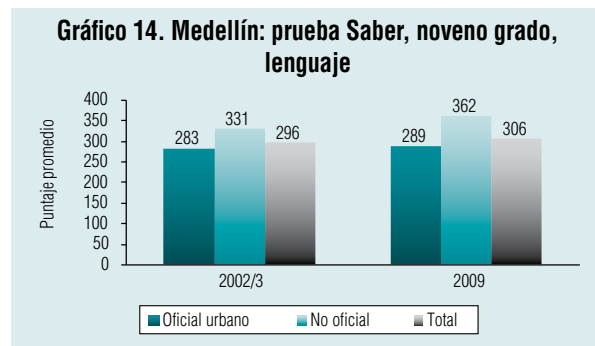
En la prueba Saber para quinto grado en el área de matemáticas, los colegios oficiales obtuvieron un avance más significativo que en la prueba de lenguaje, el puntaje promedio

fue un 8,3% más alto en 2009 frente al puntaje obtenido en 2002. En esta misma prueba, los colegios privados también tuvieron un avance mayor con un puntaje promedio un 12,5% más alto en 2009 frente al puntaje obtenido en 2002. Para el total de colegios en la ciudad el avance entre 2002 y 2009 fue del 8,3%.



Fuente: Icfes

En general, los colegios de la ciudad obtuvieron avances menores en las pruebas para el noveno grado, especialmente los colegios oficiales. En la prueba de lenguaje, los colegios oficiales obtuvieron un puntaje promedio un 2,1% más alto en 2009 frente al puntaje obtenido en 2002. Por su parte, los colegios privados obtuvieron un puntaje promedio un 9,4% más alto en 2009 frente al puntaje obtenido en 2002. Para el total de colegios en la ciudad el avance entre 2002 y 2009 fue del 3,4%.



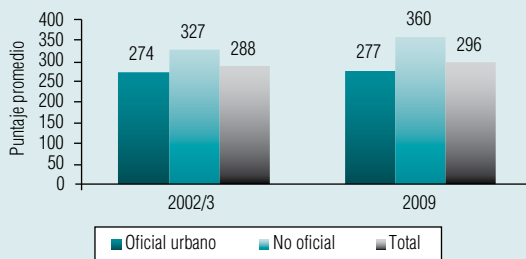
Fuente: Icfes

¹³ En www.icfessaber.edu.co/historico.php.



En la prueba de matemáticas, los colegios oficiales obtuvieron un puntaje promedio un 1,1% más alto en 2009 frente al puntaje obtenido en 2002. En esta misma prueba, los colegios privados obtuvieron un puntaje promedio un 10,1% más alto en 2009 frente al puntaje obtenido en 2002. Para el total de colegios en la ciudad el avance entre 2002 y 2009 fue del 2,8% en esa prueba.

Gráfico 15. Medellín: prueba Saber, noveno grado, matemáticas

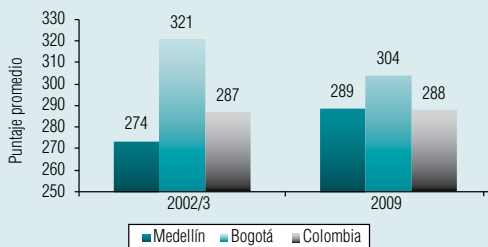


Fuente: Icfes

Comparación con otras ciudades y el total nacional

Medellín acortó distancias con Bogotá y con Colombia en la prueba de lenguaje en quinto grado. En 2002 Medellín estaba por debajo de Bogotá y Colombia en 47 puntos y 13 puntos, respectivamente. En 2009 Medellín estaba 15 puntos por debajo de Bogotá y un punto por encima de Colombia. No obstante, el acortamiento de distancia con Bogotá obedece en buena medida, a la caída notoria en los resultados en esa ciudad.

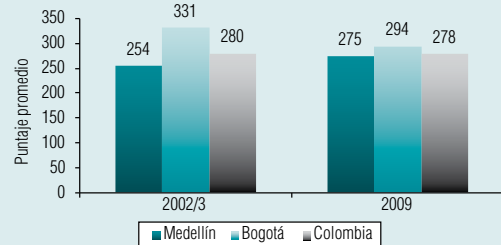
Gráfico 16. Medellín, Bogotá y Colombia: prueba Saber, quinto grado, lenguaje colegios oficiales urbanos



Fuente: Icfes

Medellín también acortó distancias con Bogotá y con Colombia en la prueba matemáticas en quinto grado. En 2002 Medellín estaba 77 puntos por debajo de Bogotá y 26 puntos por debajo del promedio nacional. En 2009 Medellín se ubicó 19 puntos por debajo de Bogotá y tres por debajo de Colombia. De nuevo, el acortamiento de distancia con Bogotá obedece en buena medida, a la caída notoria en los resultados en esa ciudad.

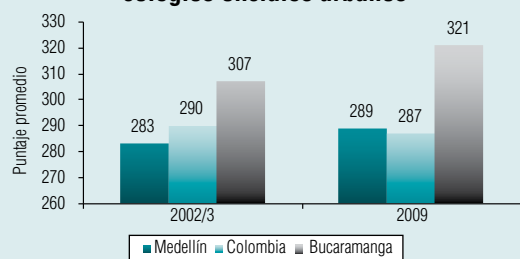
Gráfico 17. Medellín, Bogotá y Colombia: prueba Saber, quinto grado, matemáticas, colegios oficiales urbanos



Fuente: Icfes

En noveno grado en la prueba de lenguaje no se tiene información disponible de comparación con Bogotá, pero sí con Bucaramanga y el promedio nacional; en 2002 Medellín estaba 24 puntos por debajo de Bucaramanga, y a 2009 esa distancia se hace más grande, separándolos 32 puntos. Con el promedio nacional, Medellín estaba 7 puntos por debajo y en 2009 había superado el promedio nacional en 2 puntos. La superación del promedio nacional obedeció no sólo al repunte de la ciudad, sino también a una leve caída en el promedio nacional.

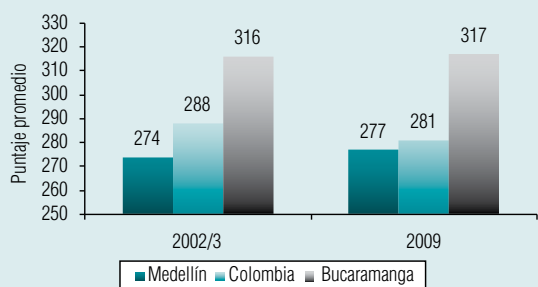
Gráfico 18. Medellín, Colombia y Bucaramanga: prueba Saber, noveno grado, lenguaje, colegios oficiales urbanos



Fuente: Icfes

En la prueba de matemáticas en noveno grado, en 2002 Medellín estaba 42 puntos por debajo de Bucaramanga; en 2009 esa distancia se acorta levemente a 40 puntos a favor de Bucaramanga. En el caso del promedio nacional, la ciudad estaba 14 puntos por debajo y en 2009 acorta esa distancia, separándolos cuatro puntos.

Gráfico 19. Medellín, Colombia y Bucaramanga: prueba Saber, noveno grado, matemáticas, colegios oficiales



Fuente: Icfes

En conclusión, en las pruebas Saber para matemáticas y lenguaje en los grados quinto y noveno tanto los colegios oficiales, como los privados, mejoraron entre 2002 y 2009, siendo mayor el avance en los colegios privados.

Los colegios oficiales de Medellín acortaron distancias con sus homólogos en Bogotá, explicado, principalmente, por el declive en los

resultados obtenidos por los estudiantes bogotanos. También acortaron distancias y en algunos casos superaron levemente al promedio nacional, el cual en la mayoría de las pruebas disminuyó entre 2002 y 2009. Pero en el caso de Bucaramanga, los colegios oficiales de Medellín obtienen resultados muy inferiores.

Los puntajes promedio evidencian claramente una mejora en los resultados para Medellín entre 2002 y 2009, tanto para los colegios oficiales como para los privados, y evidencian una serie de estrategias de las últimas administraciones municipales en enmarcadas bajo el título de “Medellín la más educada” que incluye desde mejoramiento de la infraestructura y de los ambientes de aprendizajes con 19 nuevos colegios, ampliación de 63, y 406 sedes educativas con mejoras en infraestructura, dotación para el uso de las Tecnologías de la Información y la Comunicación –TIC’s–, articulación de la educación media con la formación técnica y tecnológica donde 87 colegios cuentan con ciclos de formación técnica con instituciones de educación superior y el Sena, así como mejoramiento de la formación de maestros con la Escuela del Maestro, unidad donde se cualifican los docentes y alianzas público privadas para, entre otros, incentivar la labor docente y acompañar a los colegios en la mejora de la gestión académica y administrativa y (SEM, 2011).

No obstante, es importante resaltar que, como se señalaba en el informe de calidad de vida de 2009 de Medellín Cómo Vamos, todavía un buen porcentaje de los niños y jóvenes de la ciudad no están obteniendo un desempeño adecuado en las competencias exigibles para el área y grado evaluado, esto es, de acuerdo a la clasificación del Icfes, que no están obteniendo un nivel satisfactorio. Como se observa en la Tabla 5, este bajo desempeño es más evidente en los colegios oficiales que en los privados,



y debe llevar a reflexionar en torno a los pasos a seguir para disminuir sustancialmente el porcentaje de niños y jóvenes que no están aprendiendo lo que deberían aprender en el grado que cursan en las instituciones educativas de la ciudad, en otros términos, cuáles son los pasos que debe seguir la ciudad para garantizar una educación de mayor calidad.

Tabla 5. Medellín: porcentaje de colegios que se ubicaron en niveles insuficiente y básico en las pruebas Saber 2009

Tipo de institución educativa	Prueba Matemáticas Quinto grado	Prueba Lenguaje Quinto grado	Prueba Matemáticas Noveno grado	Prueba Lenguaje Noveno grado
Colegios oficiales	74%	62%	82%	60%
Colegio privados	42%	31%	41%	26%

Fuente: Icfes

De acuerdo al estudio de impacto del programa Escuelas de Calidad para la Equidad y la Convivencia¹⁴, aunque en lo cuantitativo se muestra un impacto positivo y significativo en el desempeño en el examen de estado del Icfes, especialmente en las primeras 66 instituciones intervenidas, y mayor para los resultados de matemáticas que de lenguaje, la gestión académica requiere de un mayor trabajo en las instituciones educativas. “los resultados de la revisión documental y de las entrevistas destacan el avance insuficiente en la elaboración de mallas curriculares pertinentes[...] algunos docentes afirmaron no tener un conocimiento apropiado de los estándares básicos de competencias de las áreas que enseñan. De hecho los profesores señalaron que requieren mayor apoyo técnico en el uso adecuado de los estándares y lineamientos curriculares para elaborar los planes de estudio. También se detectaron problemas en la implementación del tiempo efectivo de clases...”¹⁵

En una reciente mesa de trabajo de Medellín Cómo Vamos sobre calidad de la educación, se identificaron como retos y oportunidades la estructuración de una ruta clara y contundente de formación y acompañamiento a las Instituciones Educativas para mejorar los procesos y resultados de la gestión académica, incluyendo una revisión de las concepciones y prácticas de evaluación que tienen los maestros, tal como indica una investigación de la Red de Gestión y Calidad. La Escuela del Maestro puede tener un rol protagónico en estos procesos y debería convertirse en un centro de gestión del conocimiento pedagógico de la ciudad¹⁶.

Adicionalmente, el balance del Premio Medellín la Más Educada, presentado en la mesa, ratificó que uno de los aspectos que más deben mejorar las instituciones oficiales es la gestión académica¹⁷ El Premio ha venido construyendo unas herramientas para la sistematización de experiencias educativas que debería ser aprovechado como insumo para la gestión del conocimiento pedagógico.

Participación de Medellín en la prueba internacional de logro PISA

En 2009 estudiantes de quince años de colegios públicos y privados de Medellín junto con estudiantes de las ciudades de Bogotá y Manizales participaron por primera vez en las

¹⁴ Este programa inició en 2005 con un grupo de instituciones educativas oficiales, cuyo objetivo principal era elevar la calidad y asegurar la pertinencia de la educación recibida por niños, niñas y jóvenes en situación de pobreza y vulnerabilidad, bajo un enfoque de integralidad. (Alcaldía de Medellín, 2010).

¹⁵ Alcaldía de Medellín, 2010.

¹⁶ Medellín Cómo Vamos (2011, c).

¹⁷ Calderón (2011).

pruebas internacionales PISA¹⁸, iniciativa de la Organización para la Cooperación y el Desarrollo Económico –OCDE– que busca evaluar el desempeño de los estudiantes en las pruebas de matemáticas, lenguaje y ciencias y analizar con base en estos que tan preparados están para asumir los retos que la sociedad y la economía les impone, que tanto pueden analizar, razonar y comunicar ideas de forma efectiva y si cuentan con bases sólidas para seguir aprendiendo a lo largo de sus vidas (Icfes, 2011).

Una de las mayores ventajas de esta prueba es que permite la comparación con otras ciudades y países en el mundo y además, dada su rigurosidad metodológica, hace posible la comparación en el tiempo obteniendo datos de la evolución en la calidad de la educación.

Los resultados consolidados están aún siendo evaluados por el Icfes, pero esta entidad mostró algunos datos preliminares que evidencian que en general se presentan las mismas tendencias observadas en las evaluaciones nacionales que realiza, entre ellas que los estudiantes de los colegios privados de Bogotá y Medellín obtienen mejores rendimientos que los estudiantes de los colegios públicos, la diferencia es de casi 50 puntos en el resultado promedio, lo que significa una diferencia de más de un año de escolaridad.

De acuerdo al Icfes: “en PISA las tres ciudades están por encima del promedio nacional, pero distan mucho de los estándares establecidos por la OCDE (Organización para la Cooperación y el Desarrollo Económico), lo que no deja de ser preocupante si se tiene en cuenta que su población es urbana y con un mayor nivel de desarrollo socioeconómico que el resto del país”¹⁹.

Para Medellín los resultados en las pruebas muestran que en lectura casi cuatro de cada

diez estudiantes no alcanzan el nivel mínimo de aprendizaje para su edad; en ciencias cinco de cada diez estudiantes no alcanzan ese estándar y casi cada siete de diez estudiantes no logran el mínimo aceptable en matemáticas. Estos datos son bastantes cercanos a los de la ciudad de Manizales y están por debajo de los obtenidos por los estudiantes de la capital (véase Tabla 6).

Tabla 6. Medellín, Bogotá y Manizales: porcentaje de estudiantes que no alcanzan el nivel mínimo aceptable en la pruebas PISA

Área	Medellín	Bogotá	Manizales
Lectura	39%	32%	43%
Matemáticas	67%	56%	69%
Ciencias	52%	39%	51%

Fuente: Icfes

Tasa de analfabetismo

Gráfico 20. Área Metropolitana del Valle de Aburrá: tasa de analfabetismo de 15 años y más, 2004-2010



Fuente: Metroinformación

¹⁸ Colombia ha participado en 2006 y 2009 en la prueba PISA. En 2009 participaron casi 8.000 estudiantes y, por primera vez, gracias a la cofinanciación de las Alcaldías de Medellín, Bogotá y Manizales, estas ciudades tuvieron submuestras que permitieron obtener resultados para cada una de ellas, lo que configura un avance, pues permite una comparación internacional por primera vez para estas ciudades.

¹⁹ Icfes (2011).



El Índice de Desarrollo Humano del Programa de las Naciones Unidas para el Desarrollo es construido con tres componentes y dentro de ellos cuatro indicadores. Los componentes son la salud, con el indicador de la esperanza de vida al nacer, la educación con la tasa de alfabetismo, y la tasa bruta combinada de matrícula escolar, y el tercer componente es el ingreso con el indicador de PIB per cápita en dólares de paridad del poder adquisitivo. Dentro del componente educativo, la tasa de alfabetismo pesa el doble que la tasa de matrícula, un 22,2% dentro del total del índice y un 67% dentro del componente educativo.

Pese a la masificación de la educación básica en el país y en Medellín, aún no tenemos el ideal de un 100% de la población con la capacidad de leer y escribir. En el área metropolitana del Valle de Aburrá, un 3,2% de la población no sabe leer y escribir, y de forma preocupante, este indicador antes que reducirse, ha aumentado en los dos últimos años. De acuerdo a información de la Encuesta de Calidad de Vida del municipio de Medellín²⁰, la tasa de analfabetismo en la ciudad en el 2009 fue del 2,4% para un total de 43.585 personas que no saben leer y escribir, de ellas un 55,5% eran mujeres y un 45,5% eran hombres. Tomando en cuenta que de acuerdo al DANE²¹ las mujeres en 2009 representaban un 52,9% de la población, se podría concluir

que el problema del analfabetismo las está golpeando más fuertemente a ellas que a los hombres. De acuerdo a la Encuesta de Calidad de Vida nacional en 2010 el analfabetismo en el país fue de 6,3% y en el departamento de Antioquia fue de 6,7%, en las cabeceras fue de 4,2% y 4,7%²², respectivamente; como era de esperarse, sea que se tome como comparación el total o las cabeceras, para Medellín es un problema mucho menor comparado con el país o el departamento.

La erradicación del analfabetismo en la ciudad debe ser un imperativo. Aunque debe reconocerse que el desplazamiento afecta este indicador, pues casi tres de cada diez desplazados que llegan a la ciudad anualmente no tienen ningún nivel educativo, no todo el problema se concentra en la población en esta condición. De acuerdo a Meisel (2011) los programas de alfabetización de adultos tienen una relación costo/beneficio muy baja, de \$350.000 por adulto. Tomando en cuenta la cifra de 43.585 de analfabetos mayores de quince años en Medellín en 2009, un programa de esta naturaleza costaría \$15.000 millones de pesos, es decir un 10% del Fondo EPM para la Educación Superior. Como señala Meisel, la solución pasa más por voluntad política que por solucionar problemas de financiamiento de estos programas.

²⁰ Área Metropolitana del Valle de Aburrá (2010).

²¹ DANE, (2011, c).

²² DANE (2011, a) y DANE, 2011, b).

- ▶ Medellín Cómo Vamos es un programa ciudadano que tiene el propósito de evaluar los cambios en la calidad de vida de la ciudad. Para lograr este objetivo, entre otros, el programa estudia el impacto del Plan de Desarrollo Municipal en las áreas determinantes del bienestar, a través de un conjunto de indicadores de resultado.

La información técnica se discute con expertos de la academia, el sector público y el sector privado con el fin de identificar los temas prioritarios para la ciudad. Al mismo tiempo, se tiene en cuenta la opinión ciudadana por medio de una encuesta de percepción que comenzó en 2006 y se realiza cada año.