

MEDELLÍN

cómovamos



INFORME

Encuesta de Percepción Ciudadana Medellín, 2018

Ciudadanía y Gobierno



Vigilada Mineducación

Fundación corona

comfama



EL TIEMPO
CASA EDITORIAL



Ciudadanía y Gobierno

Participación Ciudadana

En 2018, el 40% de los ciudadanos de Medellín afirma haber participado en algún tipo de grupo u organización, lo cual implica un incremento de 12pp, respecto a 2017. Por género, las mujeres participaron más que los hombres, en el caso de ellas el porcentaje de participación en algún tipo de asociación fue de 42%, mientras que la proporción de hombres que afirmó participar fue de 37%. Por nivel socioeconómico, la participación es mayor a medida que éste es más alto, el porcentaje de personas que afirmaron participar en algún tipo de asociación en el NSE alto, medio y bajo, fue de 55%, 40%, y 37%, respectivamente. Las asociaciones que agremiaron a una mayor proporción de personas fueron los grupos deportivos y las juntas de acción comunal, con un porcen-

taje de participación de 14% y 11%, respectivamente. Por zonas de la ciudad, la Suroriental es la zona con la proporción más grande de habitantes (58%) que afirma participar en algún tipo de asociación u organización, mientras que la zona con menos porcentaje de participación es la Nororiental, con 33%. En cuanto a las acciones comunitarias, el 27% de lo medellinenses afirma haber emprendido algún tipo de actividad para resolver problemas, apoyar personas o causas que los hayan motivado, y dentro de éstas, la presentación de quejas formales o la solicitud de apoyo a las autoridades fue la acción realizada por un mayor porcentaje de ciudadanos (12%). En relación con años anteriores, para la mayoría de los casos, desde 2016, ha habido una disminución del porcentaje de medellinenses que recurre a algún tipo de acción comunitaria, y en 2018, la única forma de acción ciudadana que muestra un incremento es la organización con otros y firma de peticiones. Respecto a las razones, del total de personas que dice participar en acciones ciudadanas, el 62% afirma realizarlas porque considera que como ciudadano es un deber participar, siendo esta la motivación más difundida entre los ciudadanos.

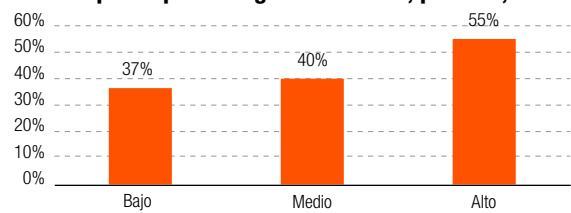
La participación política es una cuestión vital para el ejercicio de la ciudadanía, ésta implica el involucramiento, individual o colectivo, de los ciudadanos, en asuntos de interés común (bien sea a escala local, municipal o nacional), y es fundamental para el fortalecimiento de la democracia y la construcción de “lo público”. La Encuesta de Percepción Ciudadana, permite analizar el nivel de participación de los medellinenses, al indagar por la participación de los ciudadanos en las distintas asociaciones, grupos, espacios o redes presentes en la ciudad.

En 2018, el 40% de los ciudadanos de Medellín afirmó haber participado en algún tipo de grupo u organización, lo cual implica un incremento de 12pp, respecto a 2017, año en el que el porcentaje de participación fue de 28% (Medellín Cómo Vamos, 2018).

Por género, este año, las mujeres participaron más que los hombres, en el caso de ellas el porcentaje de participación fue de 42%, mientras que la proporción de hombres que afirmó participar fue de 37%, una diferencia de 5pp. Este resultado es importante porque evidencia un cambio en la ciudad, en 2014, según datos de la Encuesta de Percepción Ciudadana, el 50.3% de las personas que decían haber participado en algún tipo de actividad eran hombres; mientras que este año, según datos de la Encuesta de Percepción Ciudadana, la situación se ha modificado y del total de personas que afirman participar, 57% son mujeres y 43% son hombres. La situación anterior, permite verificar que ha habido un avance en cuanto a la apropiación y representación de las mujeres en los diferentes espacios de participación de la ciudad, y una evolución en el rol de la mujer, como sujeto de derechos, con plena capacidad de incidir en los asuntos de la comunidad.

En el gráfico 91, por niveles socioeconómicos, pueden verificarse diferencias significativas en la participación. En el nivel alto (estratos 5 y 6), el porcentaje de personas que afirmaron participar en algún tipo de asociación fue de 55%; mientras que en los niveles medio (estratos 3 y 4) y bajo (estratos 1 y 2), la proporción de ciudadanos que participaron se ubicó en 40%, y 37%, respectivamente. Esta diferencia de 19pp entre el NSE alto y el bajo, pone de relieve la necesidad de que exista una mayor promoción de la participación de las personas de ingresos más bajos, para que éstas se apropien de las organizaciones y mecanismos existentes, y sientan que puedan incidir efectivamente en los asuntos públicos. Es importante que desde la administración local se creen escenarios en los que estos ciudadanos tengan la posibilidad de influir en el ámbito de lo público-estatal o comunitario, en el marco de la democracia participativa.

Gráfico 91. Medellín: porcentaje de personas que afirman participar en alguna actividad, por NSE, 2018



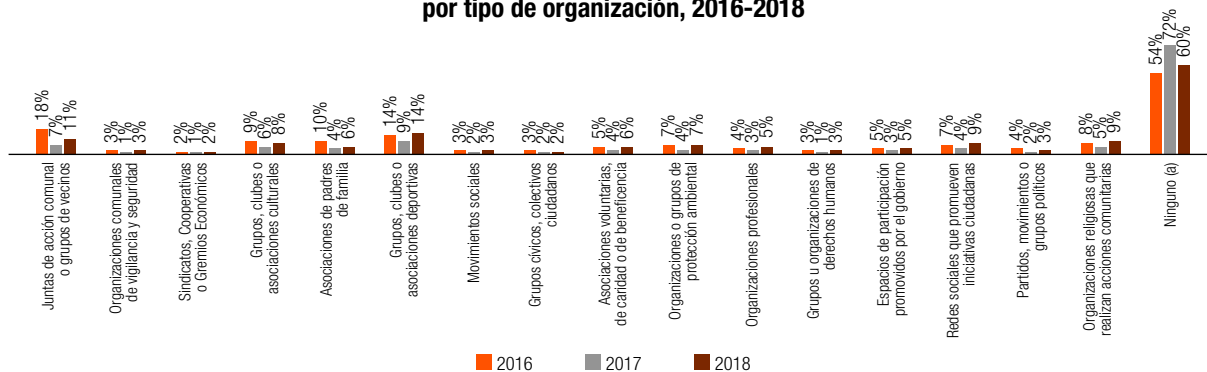
Fuente: Encuesta de Percepción Ciudadana, Medellín Cómo Vamos, 2018

Formas de Participación

En el gráfico 92 se puede observar cuáles son los tipos de organizaciones o asociaciones en los que participan los medellinenses. Este año las asociaciones que agremiaron a una mayor proporción de personas fueron los grupos deportivos (14%), las juntas de acción comunal (11%), las redes sociales que promueven iniciativas ciudadanas (9%), las organizaciones religiosas que realizan acciones comunitarias (9%) y los grupos culturales (8%). En general, en el periodo 2016-2018, los tres grupos o asociaciones, en las que participan mayor número de medellinenses han sido juntas de acción comunal, clubes deportivos y grupos culturales.

Como se puede apreciar en el gráfico 92, en 2018, para todos los tipos de asociaciones o grupos, hubo un ligero incremento en el porcentaje de ciudadanos que participaron, siendo los clubes o grupos de índole deportivo y las juntas de acción comunal, los que han experimentado mayor variación; en ambos casos, hubo un incremento de 5pp respecto al año anterior. Al analizar la serie desde 2016, se evidencia que, en 2018, para la mayoría de los casos, los niveles de participación volvieron a valores similares a los de 2016.

Gráfico 92. Medellín: porcentaje de participación en grupos y organizaciones, por tipo de organización, 2016-2018

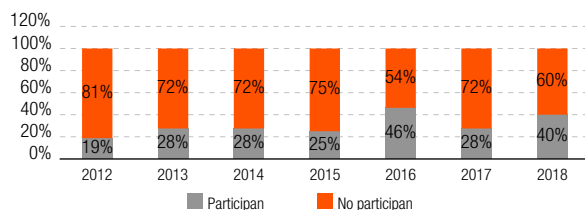


Fuente: Encuesta de Percepción Ciudadana, Medellín Cómo Vamos, 2016-2018

Evolución de la participación en la ciudad

Para el desarrollo de Medellín como una buena ciudad para vivir, se requieren habitantes que se involucren en los asuntos y actividades que los atañen, en otras palabras, se necesitan ciudadanos, en el sentido más estricto de la palabra, miembros "activos" de un Estado, sujetos de derechos políticos, que intervienen la gestión de lo público. En el gráfico 92, se muestra como ha sido la evolución de la participación en la ciudad durante el periodo 2012-2018, evidenciándose que este último año el porcentaje de ciudadanos que afirmaron participar estuvo cercano a su máximo histórico (46%, en 2016), recuperándose de la caída que se experimentó en 2017, año en el que el nivel fue de 28%.

Gráfico 93. Porcentaje de la población que participa y no participa en alguna organización o grupo, 2012-2018



Fuente: Encuesta de Percepción Ciudadana, Medellín Cómo Vamos, 2012-2018

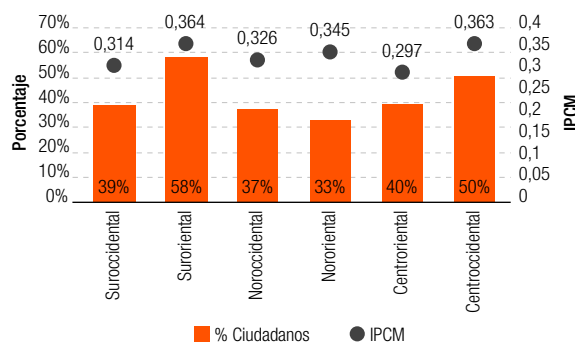
Adicionalmente, en el gráfico 93 se puede apreciar que, a partir de 2015, la proporción de medellinenses que dicen participar en algún tipo de actividad ha sido altamente variable. Desde 2016, año en el que inicia la implementación del Plan De Desarrollo Medellín cuenta con vos 2016-2019, se plantea el reto de direccionar la ciudad hacia una "Medellín participativa", a través de la promoción de la organización, la movilización y la formación para la participación (Alcaldía de Medellín, 2016), el porcentaje de ciudadanos que afirman participar ha sido altamente fluctuante (aumentó 21pp en 2015-2016, cayó 18pp en 2016-2017, y

volvió a aumentar 12pp en 2017-2018), por lo que cabe cuestionarse sobre si realmente ha habido la consolidación de una cultura hacia mayor participación.

Participación por zonas de la ciudad y el Índice de Participación Ciudadana de Medellín -IPCM-

Por zonas de la ciudad, en el gráfico 94, se evidencia que en 2018 hay diferencias en el porcentaje de ciudadanos que afirmaron participar en grupos u asociaciones de algún tipo. La zona en la que una proporción más grande de sus habitantes afirmó participar fue la Suroccidental, donde el 58% de los ciudadanos afirmó haber estado involucrado en alguna forma de participación. En segundo y tercer lugar se encuentran las zonas del centro de la ciudad, en las que la proporción de personas que dijeron participar fue de 50%, para el caso de la Centroccidental, y de 40%, para la Centroriental. Las zonas suroccidental y noroccidental ocupan el cuarto y quinto lugar, respectivamente, con porcentaje de ciudadanos participativos de 39% y 33%. Por último, la Nororiental, con 33%, fue la zona con menos habitantes que afirmaron participar en alguna actividad.

Gráfico 94. Medellín: porcentaje de personas que afirman participar en 2018 vs IPCM en 2017, por zonas de la ciudad.



Fuente: Encuesta de Percepción Ciudadana, Medellín Cómo Vamos, 2018 y Resultados del índice de Participación Ciudadana de Medellín, Alcaldía de Medellín, 2018

Es importante resaltar que la Encuesta de Percepción Ciudadana indaga, únicamente, sobre la dimensión cuantitativa de la participación (número de personas que afirman participar), es decir, no permite concluir nada acerca de la calidad de la misma, por lo tanto, para un análisis más completo acerca de la participación ciudadana en Medellín debe recurrirse, también, a otras herramientas que permitan dar cuenta de la dimensión cualitativa de la misma.

La Alcaldía de Medellín, por medio de la Secretaría de Participación Ciudadana, el Instituto de Estudios Regionales -INER- y el Departamento de Sociología de la Facultad de Ciencias Sociales y Humanas de la Universidad de Antioquia, diseñaron una herramienta de medición, denominada Índice de Participación Ciudadana de Medellín -IPCM-, que califica la participación ciudadana teniendo en cuenta tres dimensiones: sus condiciones de posibilidad, la forma en que acontece y los efectos que logra. Los resultados de la primera medición, para el 2017, señalan para Medellín un puntaje de 0,411⁴⁴, ubicando a la ciudad en un nivel de calidad medio, lo cual, según el informe del índice, significa que en la ciudad “hay prácticas de participación ciudadana que configuran experiencias efectivas de construcción de lo público, pero tienen un carácter aislado y discontinuo” (Alcaldía de Medellín, 2018, p.13).

Al comparar el resultado del IPCM, con los obtenidos desde 2012 en la Encuesta de Percepción Ciudadana, se puede verificar que, efectivamente, la

participación en Medellín ha tenido un carácter discontinuo, ha tenido años en los que el porcentaje de participación se ha incrementado significativamente (2016 y 2018, ver gráfico 93), pero en el resto de años del periodo se ha mantenido cercano al 28%, lo cual significa, como ya se mencionó, que no se ha consolidado una verdadera, y estable, cultura de participación ciudadana.

Por último, en el gráfico 94, al comparar los puntajes del IPCM, por zonas de la ciudad, con la proporción de ciudadanos que afirma participar en cada zona, destacan dos zonas, la Nororiental y la Centroriental. La zona Centroriental, a pesar de ser la tercera con mayor proporción de ciudadanos que afirman participar, según la EPC, es la que tiene la más baja calidad de participación ciudadana, según el IPCM; lo contrario ocurre en la zona Nororiental, que posee la menor proporción de ciudadanos que participan en actividades de la comunidad, pero se ubica de tercera dentro de las zonas de más calidad en la participación ciudadana. Este hecho significa que no necesariamente más personas participando implica más calidad en la participación (en términos de condiciones, formas y efectos), o viceversa; sin embargo, hay casos en los que hay coincidencia en la dimensión cuantitativa y cualitativa. Un ejemplo de esto último es la zona suroriental, que de acuerdo al IPCM, es la que tiene una participación ciudadana de mayor calidad (0.364), y al mismo tiempo es la zona con el mayor número de habitantes que afirman participar (58%).

44 En una escala de 0 a 1, donde 0 es el menor puntaje que se puede obtener y 1 es el puntaje mas alto.

Acciones Ciudadanas

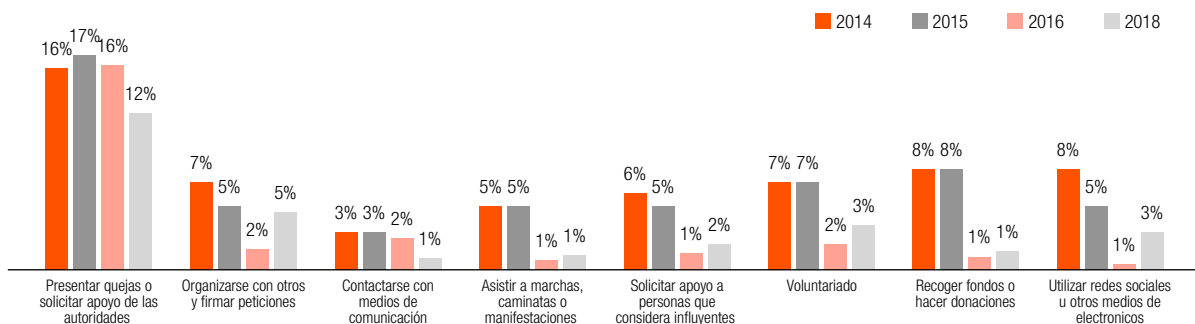
La participación ciudadana implica, no solo el involucramiento de los miembros de la sociedad en asuntos nacionales o locales, sino también la resolución de los propios problemas, a través de mecanismos adecuados, en el marco del ejercicio de la ciudadanía. En este sentido, las personas pueden emprender diversas acciones, a través de organizaciones, o de forma individual, para resolver conflictos o simplemente para mejorar sus condiciones o las de su entorno. La Encuesta de Percepción Ciudadana indaga sobre las acciones que, en 2018, han realizado los ciudadanos para resolver problemas que los hayan afectado, personalmente o a su comunidad, o para apoyar a otras personas o causas que los hayan motivado, este año el 27% de los medellinenses han participado en algún tipo de estas actividades.

En el gráfico 95 se evidencia que, en 2018, la presentación de quejas formales o la solicitud de apoyo a las autoridades fue la acción emprendida por un mayor porcentaje de ciudadanos (12%), seguida por la organización con otros ciudadanos y firma de peticiones (5%), el voluntariado (3%) y la utilización de redes sociales

u otros medios electrónicos (3%). Por otra parte, las acciones menos emprendidas por los medellinenses fueron el contacto con medio de comunicación (1%), las caminatas, marchas o manifestaciones (1%) y la recolección de fondos o donaciones (1%).

Por niveles socioeconómicos, para todas las acciones listadas anteriormente, excepto en la presentación de quejas o solicitud de apoyo a las autoridades, no hay diferencias significativas (mayores o iguales a 5pp), en el porcentaje de personas que afirman realizar estas acciones durante este año. En el caso de dicha acción, mientras que en el NSE alto el 18% afirma haber presentado quejas o solicitar apoyo a las autoridades, en el NSE bajo tan solo el 9% de las personas dice haber recurrido a esta forma de acción para la resolución de sus problemas. Esta diferencia por NSE puede estar relacionada, entre otras cosas, a la falta conocimiento, por parte de los ciudadanos de menores ingresos, sobre este tipo de instancias de participación, y a la necesidad de que se fortalezca la confianza en las instituciones (y en las autoridades), para que éstos recurran en mayor medida a este tipo de mecanismos, a la hora de solventar situaciones de conflicto.

Gráfico 95. Medellín: Porcentaje de personas que ha realizado estas acciones para resolver un problema propio o para apoyar personas o causas que los motivaron, 2014-2018*



*En el año 2017, esta pregunta no se incluyó en la Encuesta de Percepción Ciudadana
Fuente: Encuesta de Percepción Ciudadana, Medellín Cómo Vamos, 2016-2018

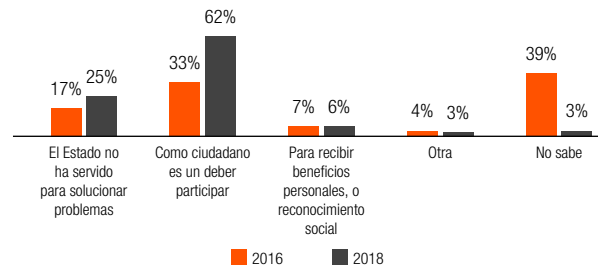
Adicionalmente, en el gráfico 95, al comparar los resultados de 2018, con los obtenidos en años anteriores, en los que se ha realizado esta pregunta a la ciudadanía (2014-2016), se evidencia como, para la mayoría de los casos, desde 2016, ha habido una disminución en el porcentaje de medellinenses que recurre a este tipo de acciones. La presentación de quejas o solicitud de apoyo a las autoridades y el contacto con medios de comunicación, muestran una tendencia decreciente, que inició en 2016. Por su parte, la asistencia a marchas, la recolección de fondos, y el voluntariado, experimentaron decrecimientos significativos en 2016, y en 2018, se mantienen a esos niveles de participación. La única forma de acción ciudadana que en 2018 muestra un porcentaje de ciudadanos mayor al de 2016, es la organización con otros y firma de peticiones, que ha regresado a niveles similares a los de 2015 (5%).

Por último, la Encuesta de Percepción Ciudadana permite indagar sobre las razones que motivan a los ciudadanos que deciden emprender las acciones o actividades que aparecen listadas en el gráfico 95. Como se muestra en el gráfico 96, del total de personas que participan en acciones ciudadanas, el 62% afirma realizarlas porque considera que como ciudadano es un deber participar, siendo esta la motivación más difundida entre los ciudadanos. La segunda razón por la cual los ciudadanos dicen participar es porque piensan que el Estado no ha servido para solucionar problemas (25%), y la tercera razón, con un porcentaje considerablemente menor, es para percibir beneficios personales o reconocimiento social (6%).

En el gráfico 96, al comparar las motivaciones de los individuos en 2018, con las de 2016, último año en el que se realizó esta pregunta, se puede apreciar que ha habido tres cambios importantes.

En primer lugar, la proporción de ciudadanos que dice realizar estas acciones sin saber la razón que los motiva se redujo 36pp; en segundo lugar, el porcentaje de personas que afirma involucrarse en acciones ciudadanas porque considera que como ciudadano es un deber participar se incrementó en 29pp; en tercer lugar, el porcentaje que participa porque cree que el Estado no ha servido para solucionar problemas se incrementó 8pp.

Gráfico 96. Medellín: Porcentaje de ciudadanos por razones que los motivan a participar en las anteriores actividades, 2016 y 2018



Fuente: Encuesta de Percepción Ciudadana, Medellín Cómo Vamos, 2016 y 2018

Los primeros dos hechos están relacionados, como se puede apreciar en el gráfico 96, dado que el resto de las opciones se mantuvo relativamente estable, en el periodo 2016-2018, una gran parte del porcentaje de personas que expresaron participar porque lo consideraban un deber ciudadano – que tuvo un incremento de 29pp-, proviene del porcentaje de personas que anteriormente afirmaban no saber el motivo por el cual emprendían acciones ciudadanas. Lo anterior implica un avance, dado que el sentido de la acción puede ser casi tan importante como la acción misma, si lo que se quiere es ciudadanos con conciencia, que no solo ejecuten, sino que den significado a sus acciones, que reflexionen y piensen su realidad. Sin embargo, estos resultados no permiten concluir que en Medellín haya una cultura hacia la participación ciudadana ya consolidada puesto que, si bien del total

de ciudadanos que incurren en acciones ciudadanas, la mayor proporción lo hace por deber ciudadano, este grupo solo representa el 27% del total de personas de Medellín – el 76% de ciudadanos no realiza ninguna acción-.

El último hecho, el incremento en la proporción de personas que participa en acciones ciudadanas por considerar que el Estado no ha servido para solucionar problemas, se relaciona con la tendencia decreciente, ya mencionada (ver gráfico 98), en el porcentaje de ciudadanos que presenta quejas o acude a

las autoridades en busca de ayuda, y reafirma la necesidad de fortalecer la confianza que tiene la ciudadanía en sus instituciones; además, pone de relieve que el surgimiento de muchas iniciativas no se debe a que el Estado haya propiciado los escenarios para que surjan dichas acciones ciudadanas, como actividades que enriquezcan la sociedad y fomenten la participación de la ciudadanía, sino que más bien éstas han sido el resultado de problemáticas que las autoridades se han mostrado en incapacidad de resolver.

Medellín Cómo Vamos es una alianza interinstitucional privada que tiene como objetivo superior hacer seguimiento y análisis a la calidad de vida en la ciudad, con una mirada metropolitana en sectores específicos.

Desde 2006 Medellín Cómo Vamos trabaja en la promoción de gobiernos efectivos y transparentes, ciudadanos informados, responsable y participativos y en alianzas en torno a la calidad de vida en la ciudad.

El Programa es posible gracias al acompañamiento de Proantioquia, Universidad Eafit, la Cámara de Comercio de Medellín para Antioquia, Comfama, Comfenalco, El Colombiano y sus aliados fundadores del modelo Cómo Vamos: Fundación Corona, la Cámara de Comercio de Bogotá y la Casa Editorial El Tiempo.

Desde sus inicios Medellín Cómo Vamos entiende la calidad de vida como sinónimo de bienestar integral, tanto en una dimensión objetiva como en una dimensión subjetiva. La primera se obtiene a través de indicadores de resultado provenientes de fuentes oficiales; mientras la segunda se obtiene de indicadores de satisfacción valorados por los propios individuos, obtenidos a través de nuestra Encuesta de Percepción Ciudadana.

Obteniendo como principales resultados el Informe de Calidad de Vida y el informe de análisis de la Encuesta de Percepción Ciudadana, que se entregan a la ciudad anualmente en eventos con el alcalde, su equipo de gobierno, empresarios, académicos, funcionarios públicos, periodistas y a la ciudadanía en general.

 @MedComoVamos

 MedellinComoVamos

 @MedellinComoVamos

 Medellín Cómo Vamos

www.medellincomovamos.org



Fundación corona

comfama

