



MEDELLÍN  
**cómovamos**  
15 años



# INFORME DE INDICADORES DE CALIDAD DE VIDA PARA EL VALLE DE ABURRÁ, 2020

## Línea de base

PROANTIOQUIA

UNIVERSIDAD  
**EAFIT**  
Vigilada Mineducación

Fundación corona

comfama

Comfenalco  
Antioquia

  
CAMARA DE COMERCIO  
DE MEDELLIN PARA ANTIOQUIA

  
eCOLOMBIANO

 Cámara  
de Comercio  
de Bogotá

EL TIEMPO  
CASA EDITORIAL

## En este informe encontrarás:

- 1** Ejes transversales  
.....  
Demografía / Pobreza y Equidad
- 2** Activos de las personas  
.....  
Educación / Salud / Seguridad ciudadana / Expresiones artísticas y culturales / Empleo / Desarrollo Económico y Competitividad
- 3** Hábitat urbano  
.....  
Vivienda / Servicios Públicos / Medio Ambiente
- 4** Ciudadanía y Gobierno  
.....  
Finanzas públicas
- 5** Principales retos del futuro  
.....  
Salud / Empleo / Seguridad y convivencia

## Contexto

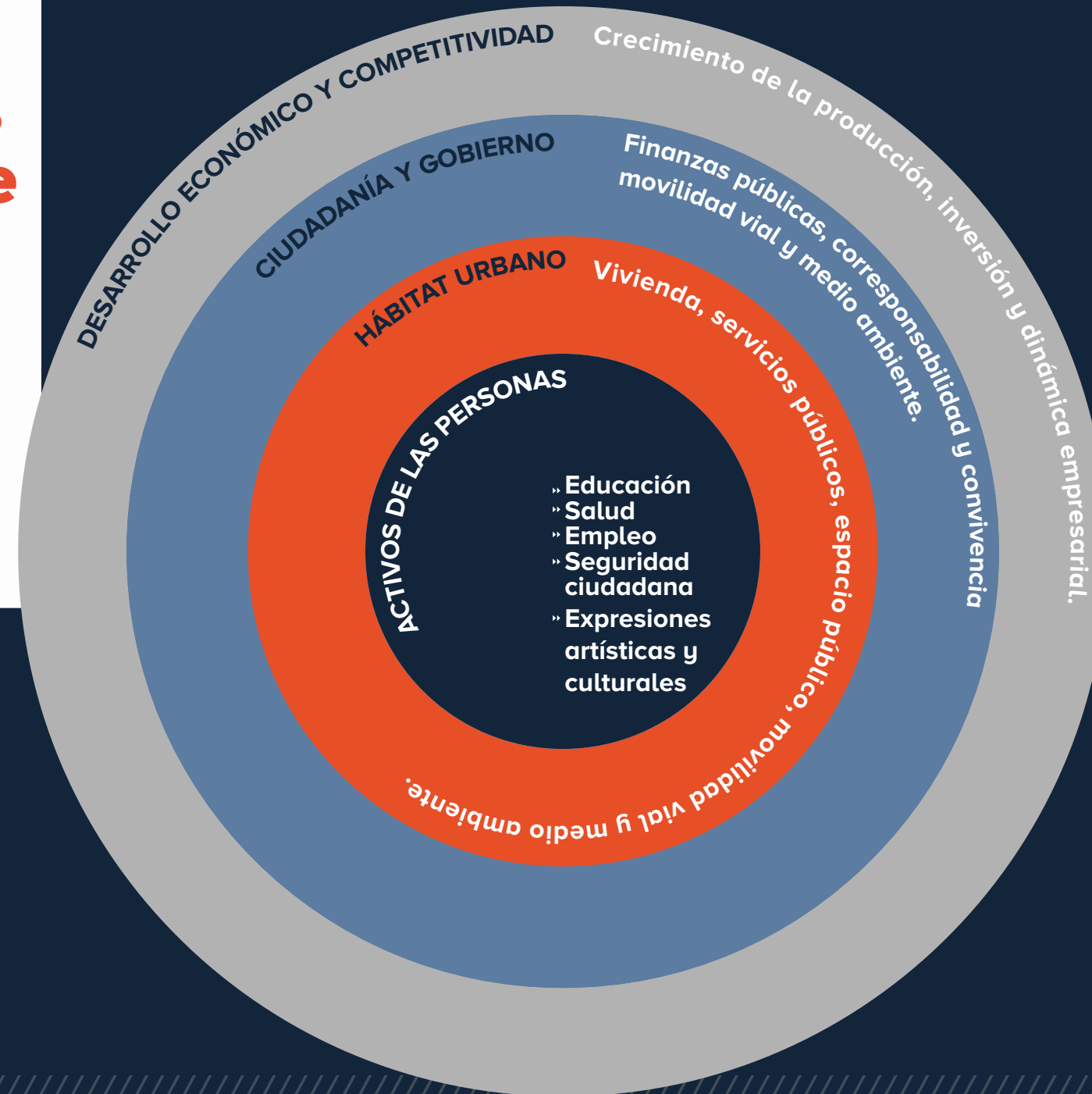
Trabajar en Itagüí, estudiar en Medellín y pasar la noche y los fines de semana en Bello, es la experiencia de vida de algunos habitantes de la ciudad metropolitana. Los límites político-administrativos determinan el alcance de las acciones de los gobiernos, pero no la vida de los ciudadanos. El informe de línea de base de indicadores de calidad de vida metropolitana 2020, es un esfuerzo de Medellín Cómo Vamos por contar con datos de la realidad metropolitana.

Aplicando el modelo de calidad de vida de los Cómo Vamos, el informe analiza las condiciones de la demografía y la pobreza como ejes estructurantes, y desde allí, reflexiona sobre las condiciones de los activos de las personas para llevar adelante sus proyectos de vida (salud, educación, seguridad ciudadana, empleo y expresiones culturales), el potencial de desarrollo económico y competitividad, la calidad del hábitat y la vivienda, y los retos de las administraciones públicas para integrarse y financiar el desarrollo.

Los habitantes de la ciudad metropolitana compartimos un territorio dotado de una infraestructura y una oferta de oportunidades mayor al promedio nacional, sin embargo, la estructural incapacidad para generar movilidad social ascendente, la presencia de las organizaciones criminales, la calidad del aire, el ruido y la movilidad más lenta deben ser monitoreados con el fin de informar a los ciudadanos y aportar a acciones de política que permitan ejercer el derecho al espacio urbano digno para todos y todas, en especial los y las ciudadanas de menores ingresos.

# ¿Cómo entendemos la calidad de vida?

## Ejes, dimensiones y sectores de análisis

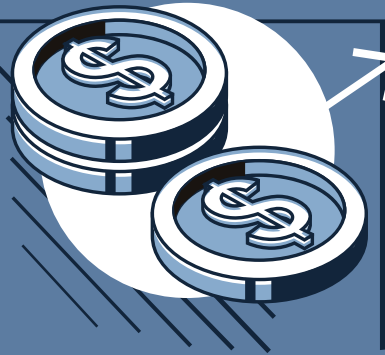


Demografía

Ejes transversales

Pobreza y equidad

# 6 RETOS DE CALIDAD DE VIDA EN EL VALLE DE ABURRÁ



Entre 2019 y 2020 se incrementó ocho veces el nivel de pobreza en el Valle de Aburrá, la cifra más alta de los últimos 8 años.

## Aumentar el nivel de ingresos de las familias,

principalmente en los hogares con mujeres cabeza de familia.

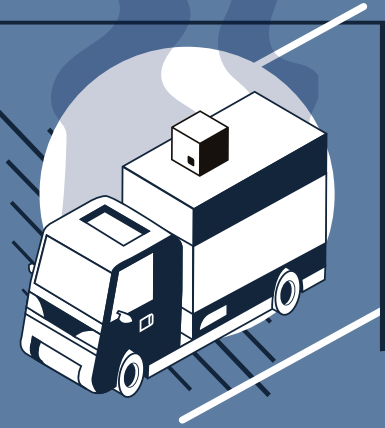
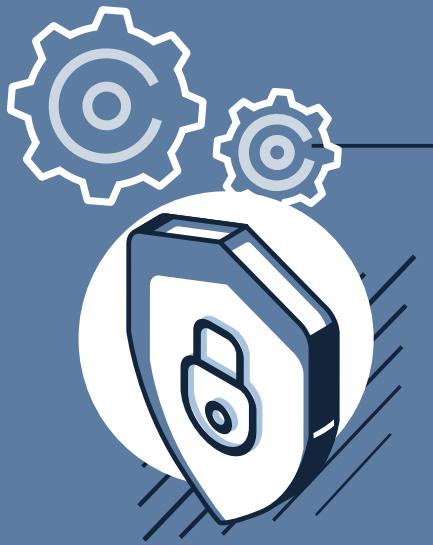
1

## Coordinación entre los distintos actores de la seguridad

2

(Alcaldías, Policía Nacional, Fiscalía, Ejército, Medicina Legal, entre otros) para hacer frente al control territorial de las bandas criminales en los municipios del Valle de Aburrá.

En los años 2019 y 2020 los municipios del Aburrá Sur gastaron 52% más en seguridad y justicia que los del Aburrá Norte, y Medellín gastó en promedio 3 veces más que los municipios del Aburrá norte.



Las estaciones con mayor nivel de contaminación del aire en el Valle de Aburrá son el Museo de Antioquia y Metro de La Estrella.

## Consolidar los avances en la reducción de emisiones de contaminantes del aire,

especialmente con la implementación de las Zonas Urbanas de Aire Protegido (ZUAP) y focalizar medidas en las principales fuentes de contaminación, es decir camiones y volquetas.

3

# 6 RETOS DE CALIDAD DE VIDA EN EL VALLE DE ABURRÁ



Entre 2019 y 2020 los ingresos del sistema metro se disminuyeron a la mitad por la menor cantidad de usuarios, dadas las restricciones a la movilidad por la pandemia. De cada 10 pesos de ingresos del metro de Medellín el recaudo de pasajes representa 9 pesos de la operación total.

## Garantizar el funcionamiento y calidad del Sistema Integrado de Transporte del Metro,

ampliando las fuentes de ingresos, que actualmente dependen en mayor parte de la cantidad de usuarios del SITVA.

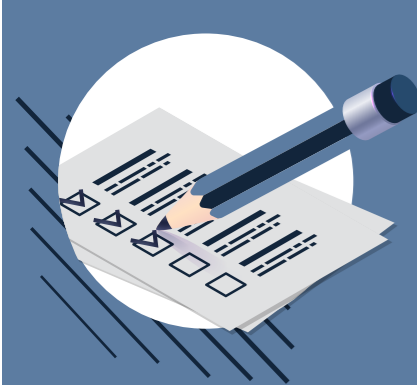
4

5

## Coordinación entre los distintos actores del sector vivienda

(Alcaldías, Área Metropolitana del Valle de Aburrá, gremios constructores, entre otros) con el fin de promover la vivienda asequible y de calidad para los habitantes del Valle de Aburrá.

En 2018 en los municipios de Barbosa y Girardota se registraron las peores condiciones de calidad de la vivienda en el Valle de Aburrá.



Entre 2019 y 2020 se dobló la repitencia en básica secundaria del Valle de Aburrá.

## Implementar estrategias para disminuir la repitencia y extra edad escolar,

entendiendo las consecuencias que esto tiene para el ingreso a educación media (decimo y once) y posteriormente a educación superior o mercado laboral formal.

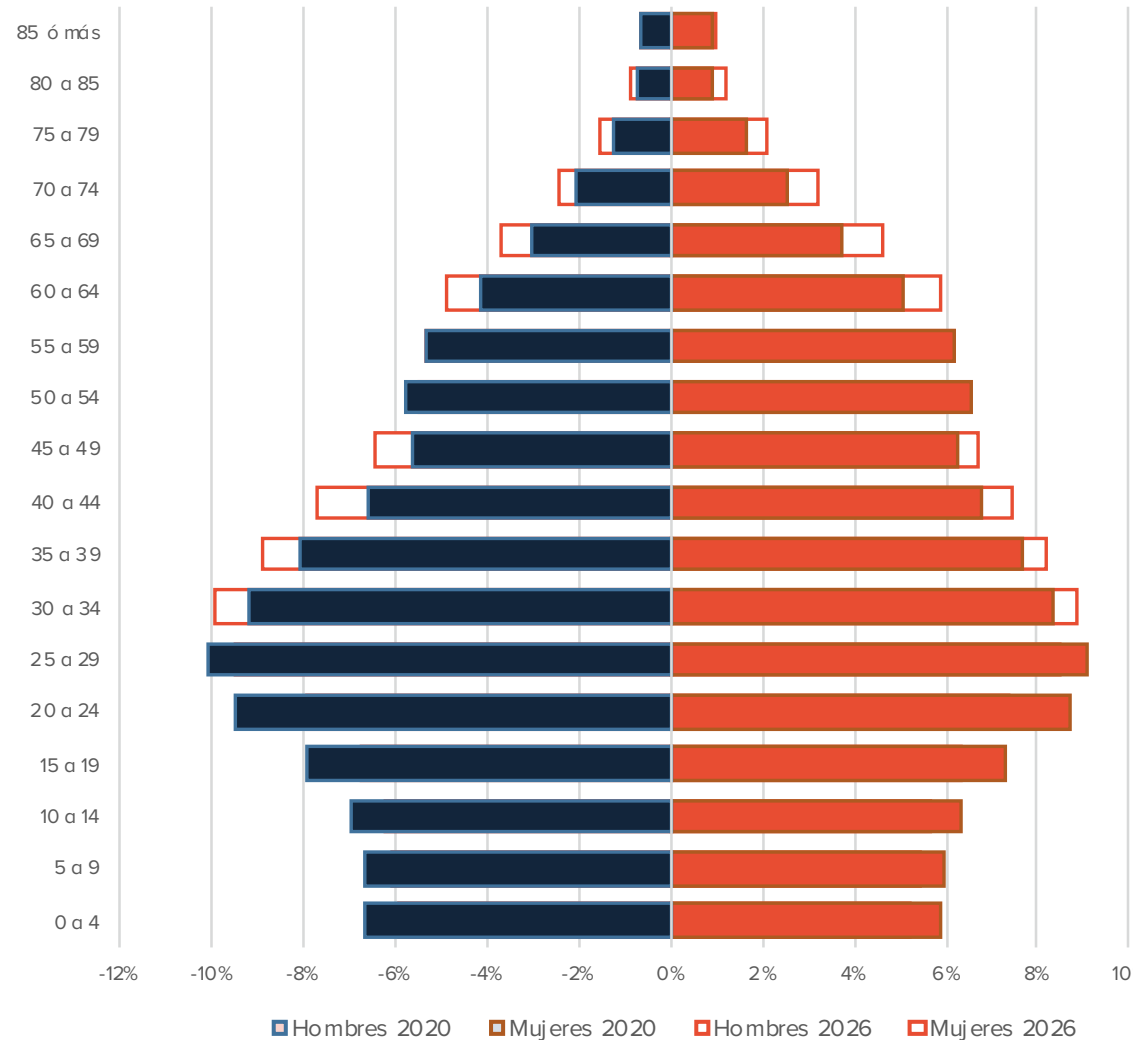
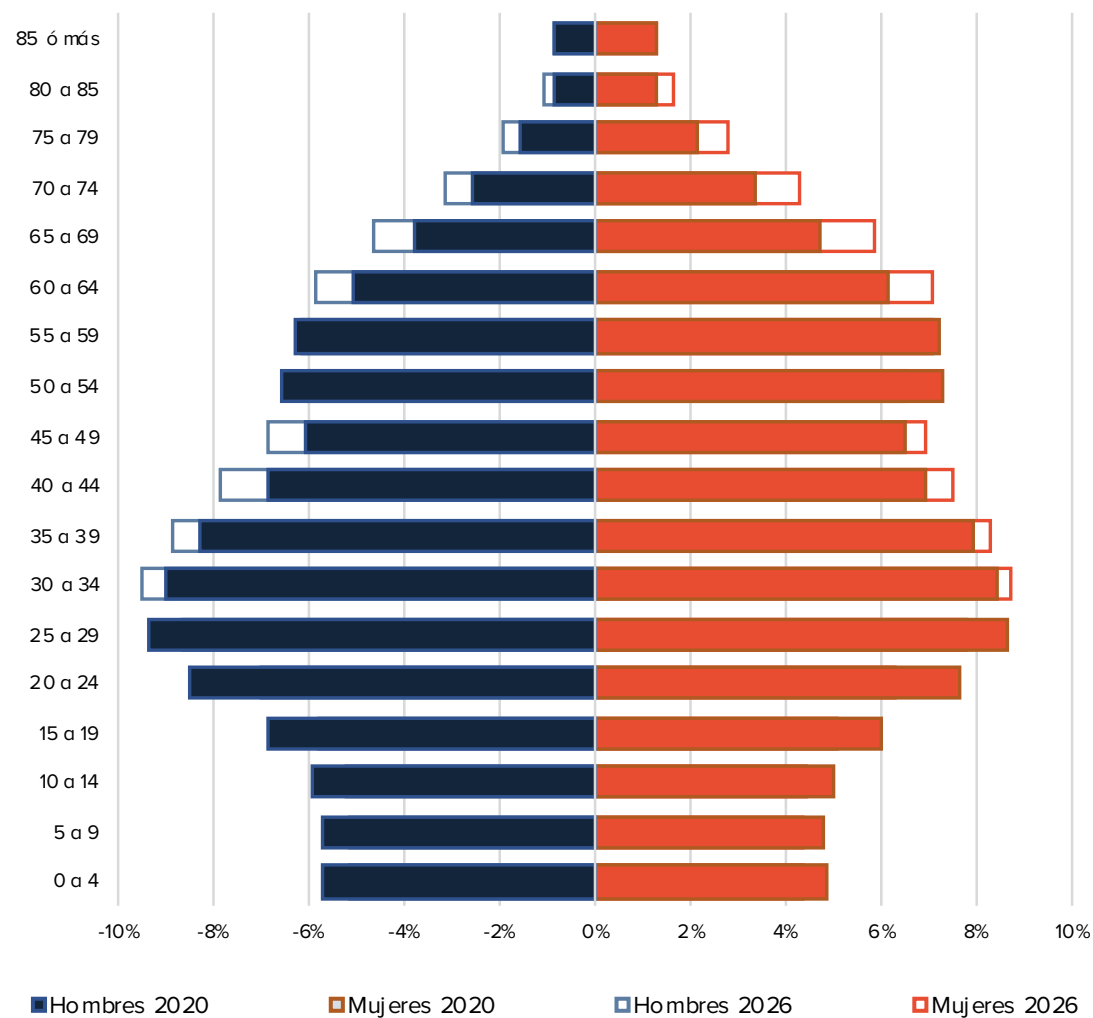
6

# Demografía



**Aburrá Sur: Pirámide poblacional,  
2020 y 2026**

**Aburrá Norte: Pirámide poblacional,  
2020 y 2026**



Si se comparan las densidades de población que la ciudad tenía en 2005 y las que tendrá en 2026 (provenientes de los incrementos de la población) el incremento de la densidad sería del 36% en Medellín (pasaría de 5.288 personas por Km2 a 7.204), 43% en Aburrá Norte (pasaría de 1.094 personas por Km2 a 3.167), del 50% en el Aburrá Sur (pasaría de 2.130 personas por Km2 a 7.204).



Los municipios que tendrían un incremento mayor serían Bello en el Aburrá norte con un 52% y Sabaneta y Envigado en el Aburrá sur con un 66% y 53% respectivamente.





## Avances

La disminución de las tasas de natalidad promedio del Valle de Aburrá desde una tasa de fecundidad global cercana a 2 hijos nacidos vivos por mujer hasta una tasa de fecundidad de 1,5 hijos nacidos por mujer a finales de la segunda década del siglo XXI, significan un avance importante en términos de la autonomía de las mujeres para decidir sobre su cuerpo.

---

Una mejora del acceso a agua potable y servicios de salud han tenido como resultado un aumento consistente de la esperanza de vida al nacer que, en el caso de Medellín, pasó de 71 años en 2004 a cerca de 78 en 2019, antes de la pandemia. Las ganancias en esperanza de vida deben complementarse con ganancias en progreso social, se trata de tener vidas más largas, pero también vidas más productivas y más plenas.

## Retos

Los municipios que tienen una proporción mayor de la población fuera de la cabecera, deben hacer esfuerzos de política pública para mejorar las condiciones de las zonas de interfase urbano-rural, asegurar el control urbanístico y generar procesos de protección a moradores frente a la gentrificación y seguridad ciudadana frente a la acción de las organizaciones criminales.

---

La gestión integral de las zonas de borde debe ser un propósito metropolitano, en el sentido de asegurar acceso a bienes públicos, garantizar condiciones de seguridad ciudadana y evitar el uso de los territorios rurales como rutas logísticas de los eslabones de la cadena criminal, entre ellos, el de urbanización ilegal.

# Pobreza y Desigualdad

**1** FIN DE LA POBREZA



**2** HAMBRE CERO



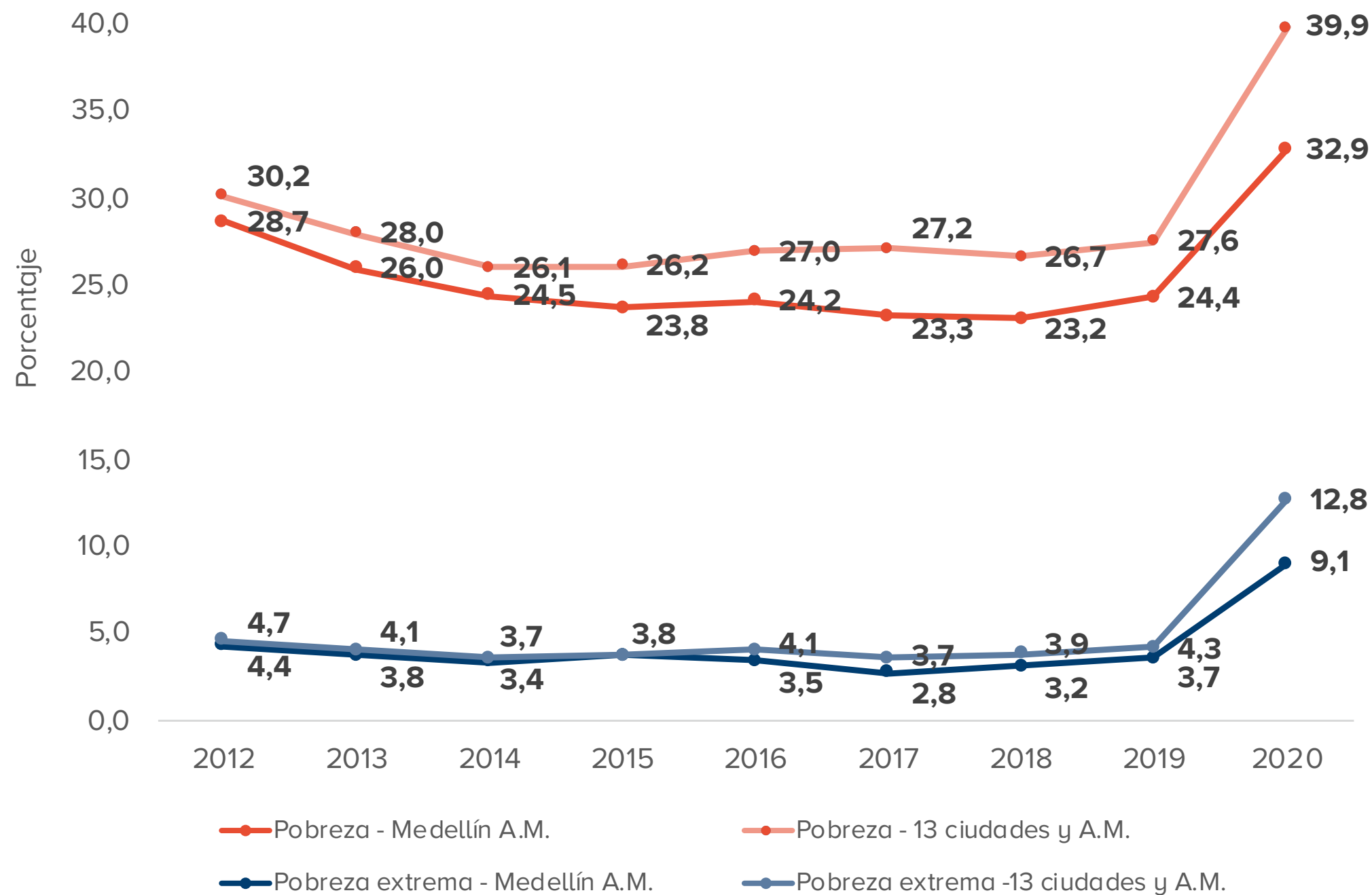
**10** REDUCCIÓN DE LAS DESIGUALDADES



**11** CIUDADES Y COMUNIDADES SOSTENIBLES



## Valle de Aburrá: incidencia de pobreza monetaria y extrema



Fuente: elaboración de Medellín Cómo Vamos con información del DANE

Entre 2019 y 2020, el Valle de Aburrá pasó de tener 921.111 personas en condición de pobreza que representaban el 24,4% del total del área metropolitana a 1.255.526 personas, es decir, 39,9% del total de la población, un incremento de 12,3 puntos porcentuales -pp-.

Entre 2019 y 2020, el Valle de Aburrá pasó de contar con 138.522 personas en pobreza extrema a 346.340 personas en 2020, un aumento de 5,4 pp respectivamente, alcanzando los niveles más altos de los últimos ocho años.

En 2019 los municipios del norte del Valle de Aburrá fueron los que registraron los niveles de pobreza más altos de la región metropolitana, con un promedio de 13,4%, en contraste con los municipios del sur con un promedio de 10,5% de pobreza, lo que representó una brecha de 2,9 pp.

Existen diferencias marcadas entre los niveles de pobreza multidimensional entre las zonas principalmente rurales y urbanas del Valle de Aburrá, los resultados más recientes muestran que para 2019 la pobreza en el área rural ascendió a 10,9%, mientras que el área urbana llegó a 4,7%.



## Avances

El aumento de iniciativas de diálogo social y priorización del acceso a empleos a jóvenes y mujeres, son el camino correcto para desarrollar un enfoque diferencial que atienda las brechas de oferta de empleos de estas poblaciones.

## Retos

Se genera un retroceso de más de 10 años de avances en igualdad y pobreza.

A pesar de los avances en la reducción de la pobreza y pobreza extrema de la última década en el Valle de Aburrá, las brechas a nivel territorial son amplias y han sido persistentes en el tiempo.

Existen diferencias marcadas entre los niveles de pobreza multidimensional entre las zonas rurales y urbanas del Valle de Aburrá.

# Educación

4 EDUCACIÓN DE CALIDAD



8 TRABAJO DECENTE Y CRECIMIENTO ECONÓMICO



9 INDUSTRIA, INNOVACIÓN E INFRAESTRUCTURA



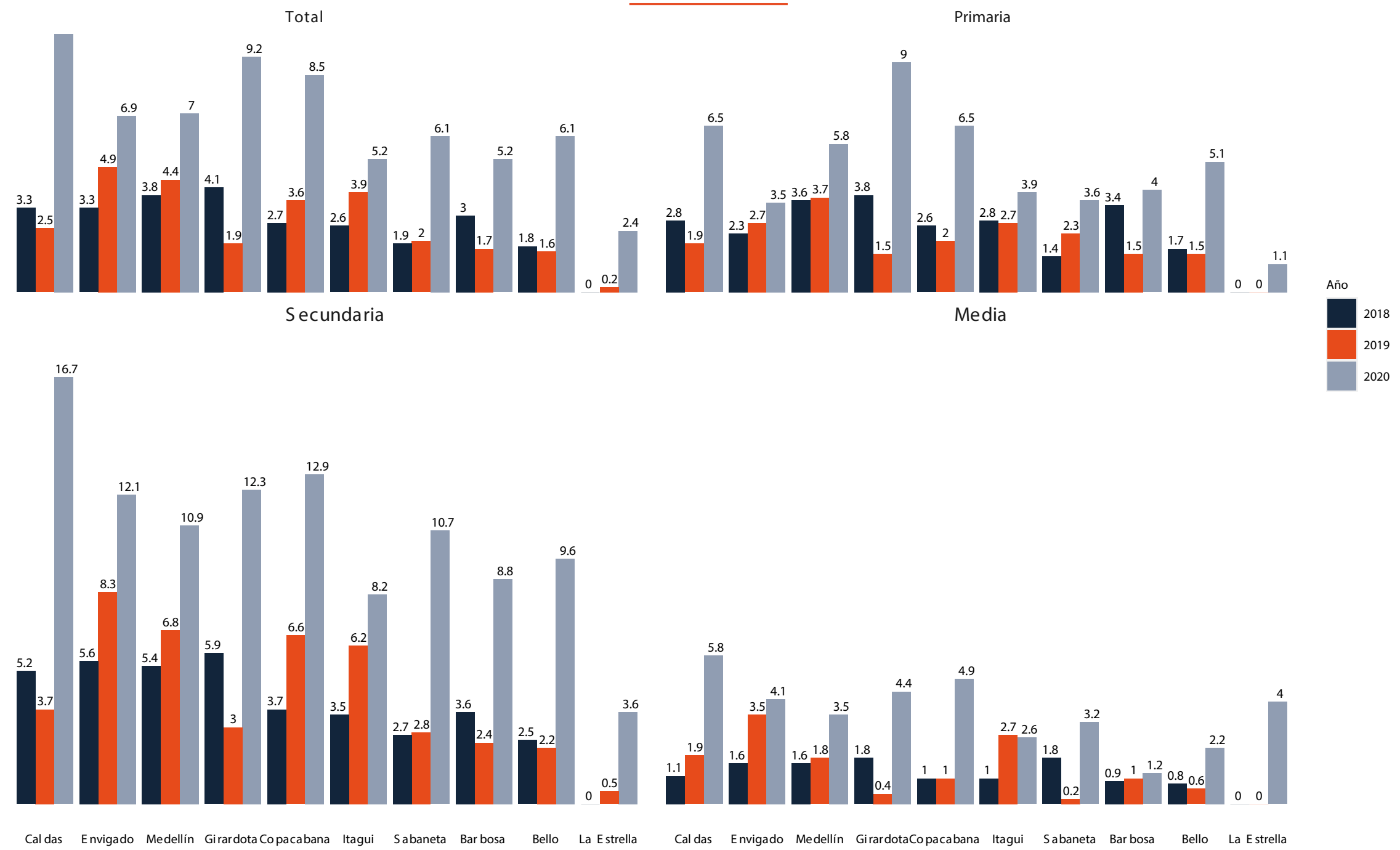
10 REDUCCIÓN DE LAS DESIGUALDADES



11 CIUDADES Y COMUNIDADES SOSTENIBLES



## Valle de Aburrá: tasa de repitencia por nivel, 2018-2020



En 2020 la tasa repitencia de los municipios del Valle de Aburrá incrementó en 4 pp respecto al año anterior, pasando de 2,9% en 2019 a 7,1% en 2020. Se resalta Caldas y Girardota, que fueron los municipios con los mayores incrementos en repitencia. Caldas pasando de 2,5% a 10,1% en 2020, mientras que Girardota pasó de 1,9% a 9,2% en 2020.

El mayor incremento de repitencia se dio en básica secundaria, pasando de un promedio a nivel municipal de 3,9% en 2019 a 10,6% en 2020, en contraste con los resultados de básica primaria y media con aumento promedio frente a 2019 de 2,9 pp y 2,3 pp respectivamente.

Sabaneta, Envigado y La Estrella registraron los mayores puntajes promedio de las pruebas SABER 11 del Valle de Aburrá, pero a su vez fueron los municipios con la brecha más amplia entre la educación pública y privada; con una diferencia para 2020 de 37,4, 35,1 y 33,6 pp respectivamente.

Fuente: elaboración de Medellín Cómo Vamos con información del Ministerio de Educación.

## Avances

Entre 2019-2020 aumentó la cobertura escolar en básica primaria y secundaria en todos los municipios del Valle de Aburrá



## Retos

A pesar de que en 2020 la tasa de deserción disminuyó para todos los municipios del Valle de Aburrá, con el regreso a la presencialidad se espera un aumento en las cifras de deserción escolar, especialmente en educación secundaria, teniendo en cuenta que fue el nivel con el mayor incremento en la tasa de repitencia. Lo anterior se convierte en uno de los principales retos, el esfuerzo por identificar, atraer y retener a los estudiantes durante todo el ciclo educativo.

---

La brecha en el rendimiento académico entre los estudiantes de educación pública y privada es marcada y aumentó entre 2019 y 2020. Por lo tanto, es fundamental contar con los recursos adecuados y gastarlos de forma eficiente, teniendo en cuenta que mayores niveles de inversión en educación no se traducen per se en mejores resultados escolares.

---

La interfase entre la educación secundaria y la terciaria está mediada por condiciones socioeconómicas principalmente, pero también por asuntos vocacionales y de calidad de la formación.



# Salud

**1** FIN DE LA POBREZA

**2** HAMBRE CERO

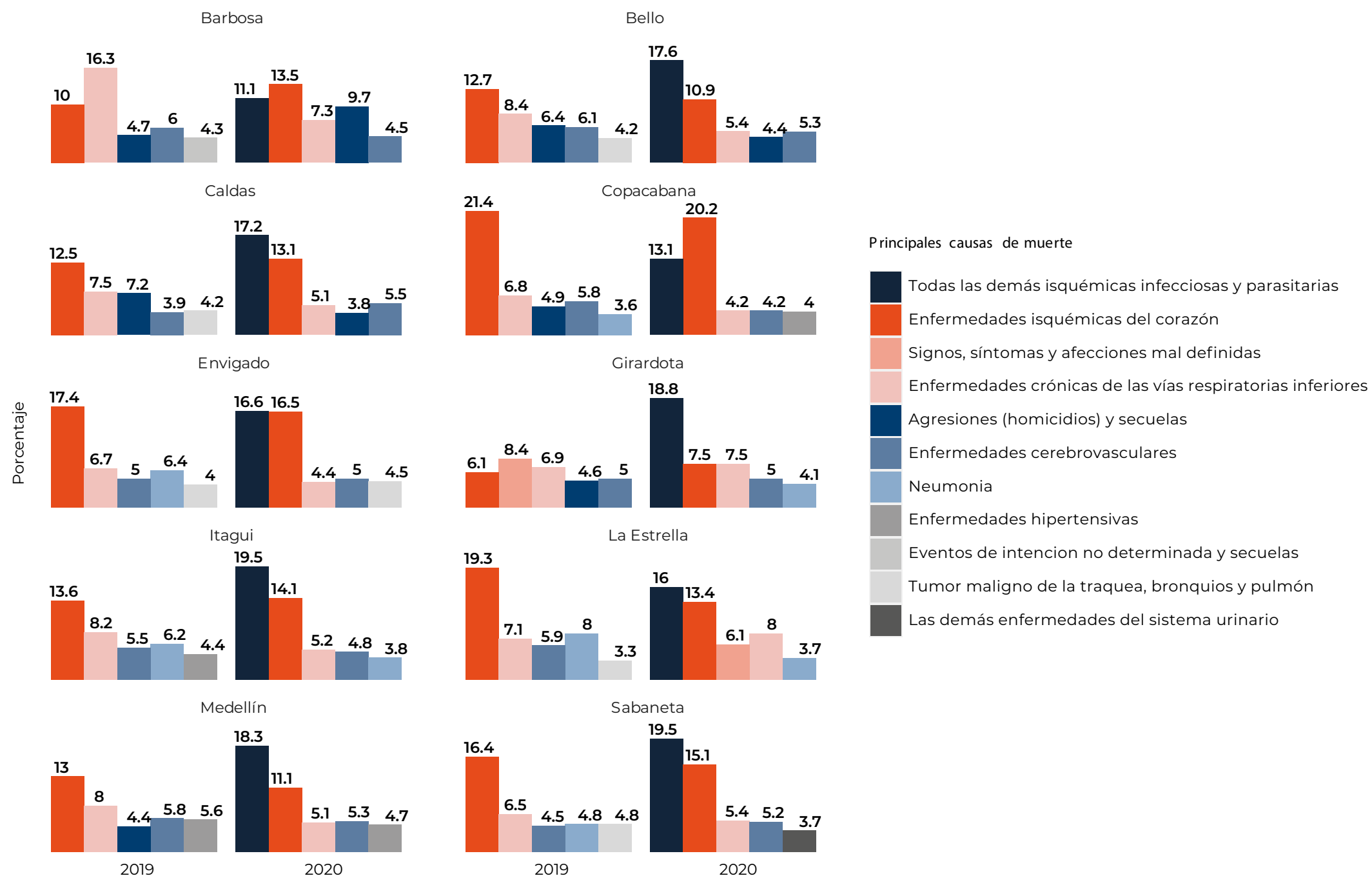
**3** SALUD Y BIENESTAR

**5** IGUALDAD DE GÉNERO





## Valle de Aburrá: principales causas de muerte, 2019-2020



Aunque en 2020 la primera causa de muerte en ocho de diez municipios fueron las infecciones por COVID-19, las Enfermedades No Transmisibles fueron la causa de muerte más recurrente en el Valle de Aburrá para 2019 y 2020.

En cuanto a embarazo adolescente en la región metropolitana en el periodo 2018-2020, la tasas más altas se registraron en Caldas y Medellín, mientras que las más bajas fueron en Sabaneta y Envigado.

En general, en 2020 las coberturas de vacunación para menores de un año (en las vacunas SRP, antipolio, BCG y DPT) disminuyeron en todos los municipios para el Valle de Aburrá en relación con 2019.

## Avances

En el marco de la pandemia por COVID-19, se resalta la creación de una estructura de colaboración liderada por la Gobernación de Antioquia en la que se tomó el Valle de Aburrá como una sola unidad epidemiológica generando sinergia en la toma de decisiones para la región metropolitana. Esto facilitó la recepción de aportes de los sectores privado y social, permitiendo así una adaptación en términos de infraestructura, logística y personal médico en el marco de la coyuntura.

La existencia del G14, como una agrupación de las instituciones prestadoras de servicios de salud más importantes de la región, que permiten mejorar las capacidades de coordinación, y acumular conocimiento en torno a los ajustes que el sistema de salud debe realizar



## Retos

Es necesario convertir el hecho metropolitano en acciones de coordinación y mejora de los servicios de alcance metropolitanos.

Estructurar política pública en salud preventiva para todos los municipios del Valle de Aburrá, que apunte en particular a la modificación de hábitos no saludables. De igual forma, la atención paliativa de las Enfermedades No Transmisibles debe retomarse lo más rápido posible, así como los diagnósticos oportunos en población joven y adultos mayores.

Inscribir en la agenda pública y agenda gubernamental de las decisiones de carácter supramunicipal la salud mental bajo los mismos estándares del resto del sistema, máxime en el contexto pospandemia.

Enfocar acciones que permitan disminuir el embarazo adolescente en todos los municipios, con especial atención en Caldas y Sabaneta.

Fortalecer el acceso a vacunas para menores de un año en zonas alejadas de los municipios, de manera que se descentralice la oferta y se les facilite a las familias completar los esquemas de vacunación de los niños y niñas.

# Seguridad Ciudadana y Convivencia

5 IGUALDAD DE GÉNERO



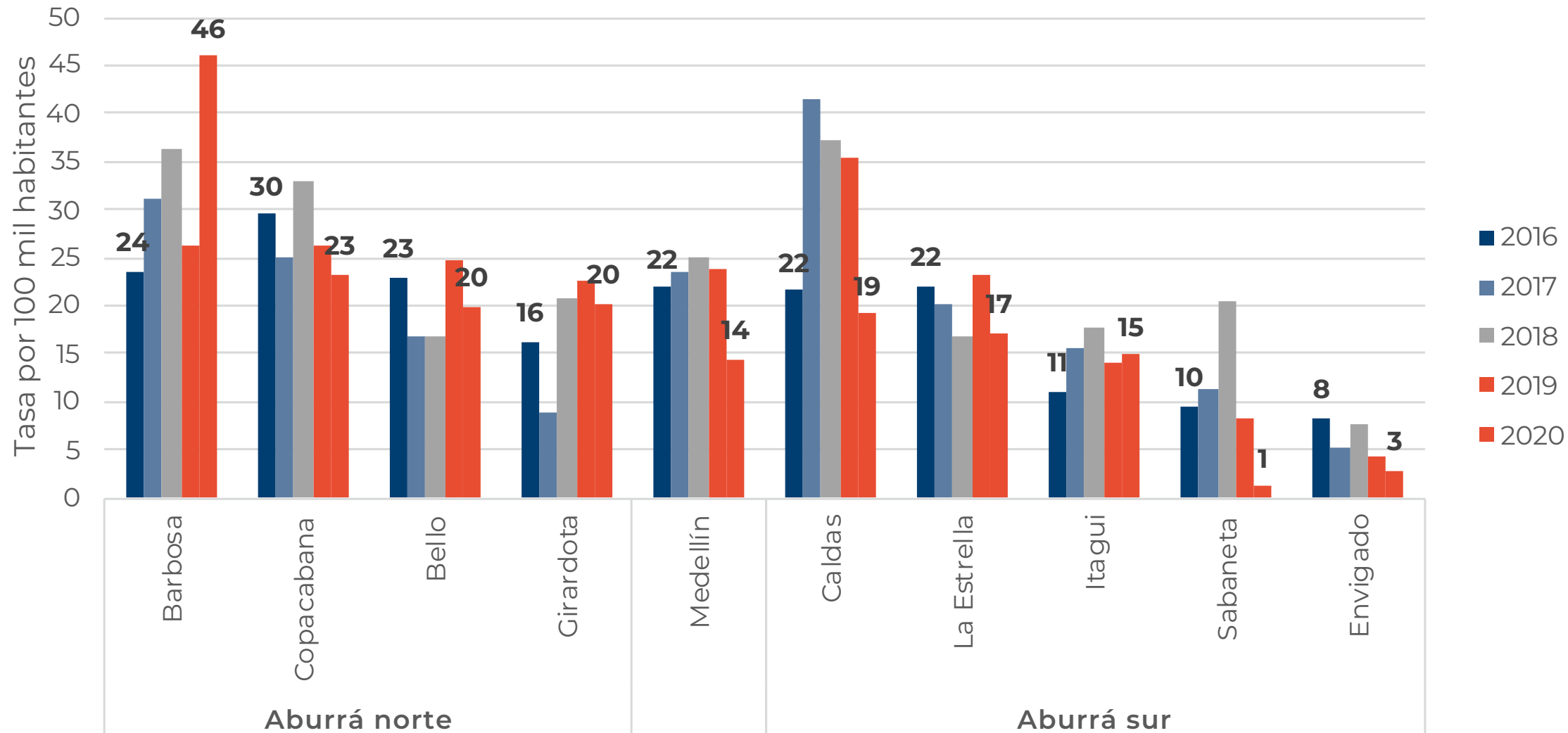
10 REDUCCIÓN DE LAS DESIGUALDADES



16 PAZ, JUSTICIA E INSTITUCIONES SÓLIDAS



## Valle de Aburrá: Tasa de homicidio por cada 100 mil habitantes por zona y municipio, 2016-2020



Fuente: elaboración Medellín Cómo Vamos con información del Ministerio de Defensa Nacional de la República de Colombia

Entre 2016 y 2020, la tasa de homicidio en el Aburrá Norte aumentó, pasando de 23 a 27 por cada 100 , mientras que en el Aburrá Sur pasó de 15 homicidios a 11 por cada 100 mil. Por su parte Medellín, pasó de 22 a 14 por cada 100 mil.

Entre 2019-2020, el número de denuncias por extorsión en Medellín y el Aburrá Norte por cada 100 mil se redujo en un 4% y un 1% respectivamente. Mientras que en el Aburrá Sur este indicador se incrementó un 30%. Donde más se incrementaron las tasas de denuncia fueron La Estrella (74%), Caldas (57%) y Envigado (42%) y en los que más disminuyó la denuncia fue en Barbosa (-64%) y Bello (-16%).

En general la violencia interpersonal ha disminuido en el Valle de Aburrá para el periodo 2016-2020, en especial por las restricciones de movilidad del año 2020. Fueron Barbosa (-8%) y Caldas (-17%) los municipios que tuvieron una menor disminución de la tasa de denuncias por cada 100 mil habitantes entre 2019 y 2020.

## Avances

La existencia de los hechos metropolitanos de seguridad y de paz, son elementos simbólicos y de coordinación efectiva que presentan una voluntad de entender el problema de forma colectiva y en el marco de la lucha contra las estructuras criminales que delinquen más allá de las fronteras municipales, metropolitanas y regionales.



## Retos

Necesidad de hacer operativo en un nivel permanente el SISC Metropolitano, y los mecanismos de planificación y operatividad metropolitanos en el marco de una Subdirección del AMVA que no está adecuadamente financiada.

La consolidación del poder criminal de algunas de las organizaciones delincuenciales de la región metropolitana pone en jaque la posibilidad de ejercer labores de regulación social desde el legítimo control del Estado por parte de las municipalidades.

La falta de control urbanístico y de comprensión del valor del ordenamiento territorial, como instrumento para evitar conflictividades originados en la colisión de usos de alto impacto.

La falta de inversión y control en la ruralidad, especialmente de los municipios más extensos y con salidas con vías nacionales, convierte al Valle de Aburrá en un cruce de caminos estratégico para las rentas ilegales de las organizaciones criminales.

El enfoque de género y juventud de las acciones sociales y de la reconstrucción de confianza son esenciales para lograr espacios públicos libres de violencias y articulados a los proyectos de vida de todos los ciudadanos.

Comprender mejor la extorsión y unificar los datos de todos los delitos en el SISC Metropolitano, serán la base para enfrentar a las organizaciones que obtienen rentas ilegales que les permiten ejercer una competencia por la regulación social con las entidades del Estado.



# Empleo

4 EDUCACIÓN DE CALIDAD

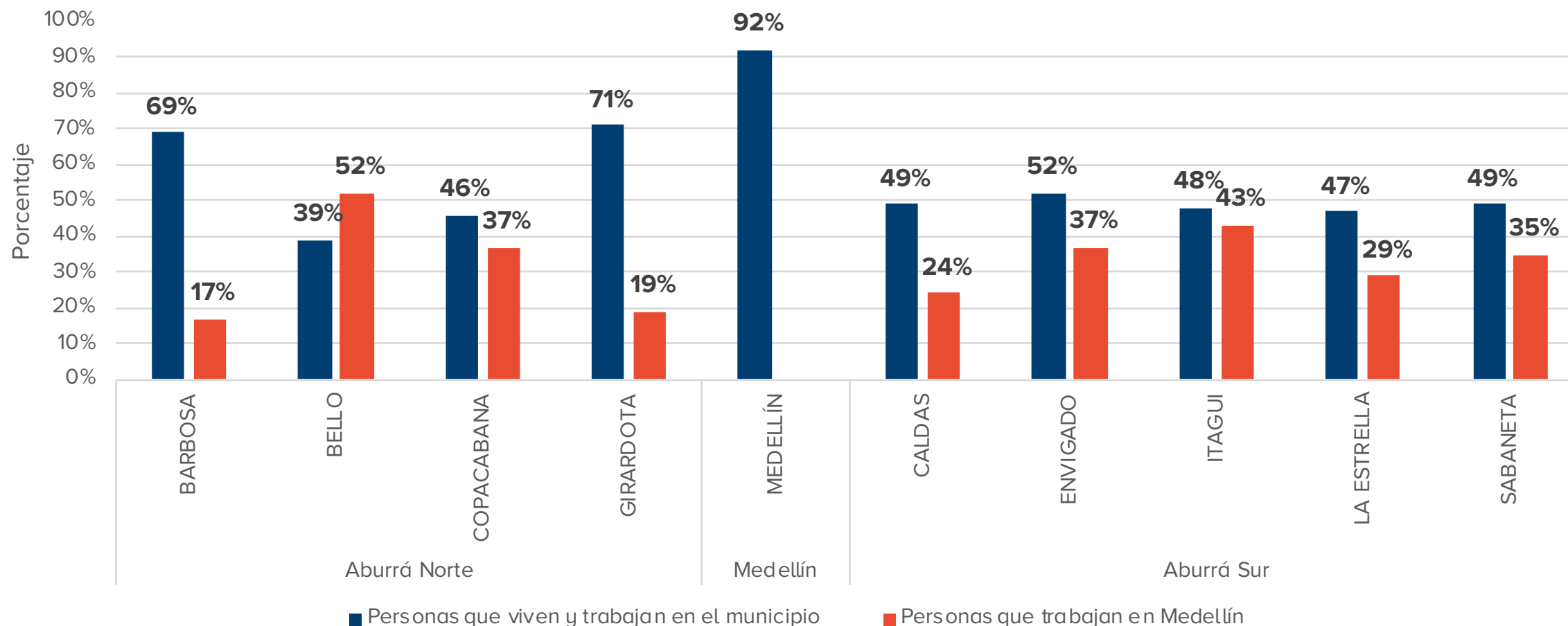
8 TRABAJO DECENTE Y CRECIMIENTO ECONÓMICO

9 INDUSTRIA, INNOVACIÓN E INFRAESTRUCTURA

10 REDUCCIÓN DE LAS DESIGUALDADES

12 PRODUCCIÓN Y CONSUMO RESPONSABLES

## Valle de Aburrá: Población ocupada que trabaja y vive en el municipio y población ocupada que trabaja y vive en Medellín, 2019.



En 2019, en solo cuatro municipios más del 50% de la población ocupada residía en el mismo municipio donde trabajaba, estos son Medellín (92%), Girardota (71%), Barbosa (69%) y Envigado (52%)

En 2019, Medellín (12,6%), Girardota (11,3%) e Itagüí (10,6%) registraban las mayores tasas de desempleo; mientras que Envigado (7,6%) y Sabaneta (8,9%) registraban las menores.

Durante el periodo 2010-2020 la informalidad en la ocupación en el Valle de Aburrá ha sido inferior al promedio de las trece principales ciudades y área metropolitanas de Colombia.

## Avances

La profundidad de la crisis generada por la pandemia del COVID-19 y la movilización social de los jóvenes, incentivaron cambios en las prioridades de la agenda pública. Ante la ampliación de las brechas, se ha visibilizado la necesidad de fomentar la generación de empleo de choque de calidad, especialmente para mujeres y jóvenes, por ejemplo, a través de alianzas público-privadas como #QueHayPaHacer

---

Con corte a septiembre-octubre 2021, en el Valle de Aburrá se ha evidenciado una recuperación en la ocupación laboral, especialmente en el empleo formal. Esta recuperación en el mercado laboral formal ha sido mayor a la que se observó para el promedio de las 13 principales ciudades y áreas metropolitanas de Colombia.



## Retos

Articulación y coordinación entre las distintas administraciones y actores relevantes, para que más allá de pensarse el mercado laboral con enfoque metropolitano, se lleven acciones efectivas, transversales y enmarcadas en el Plan Estratégico de Empleo para el Valle de Aburrá 2016-2028.

---

La persistencia en el desempleo, a niveles superior a los del resto de las principales ciudades de Colombia, señala la necesidad de plantear cambios en el modelo de desarrollo económico de la ciudad-región, de modo que se fortalezca la capacidad de generación de empleo, incentivándose la demanda de trabajo, especialmente entre jóvenes sin experiencia laboral y mujeres.



# Desempeño económico y Competitividad

8 TRABAJO DECENTE  
Y CRECIMIENTO  
ECONÓMICO



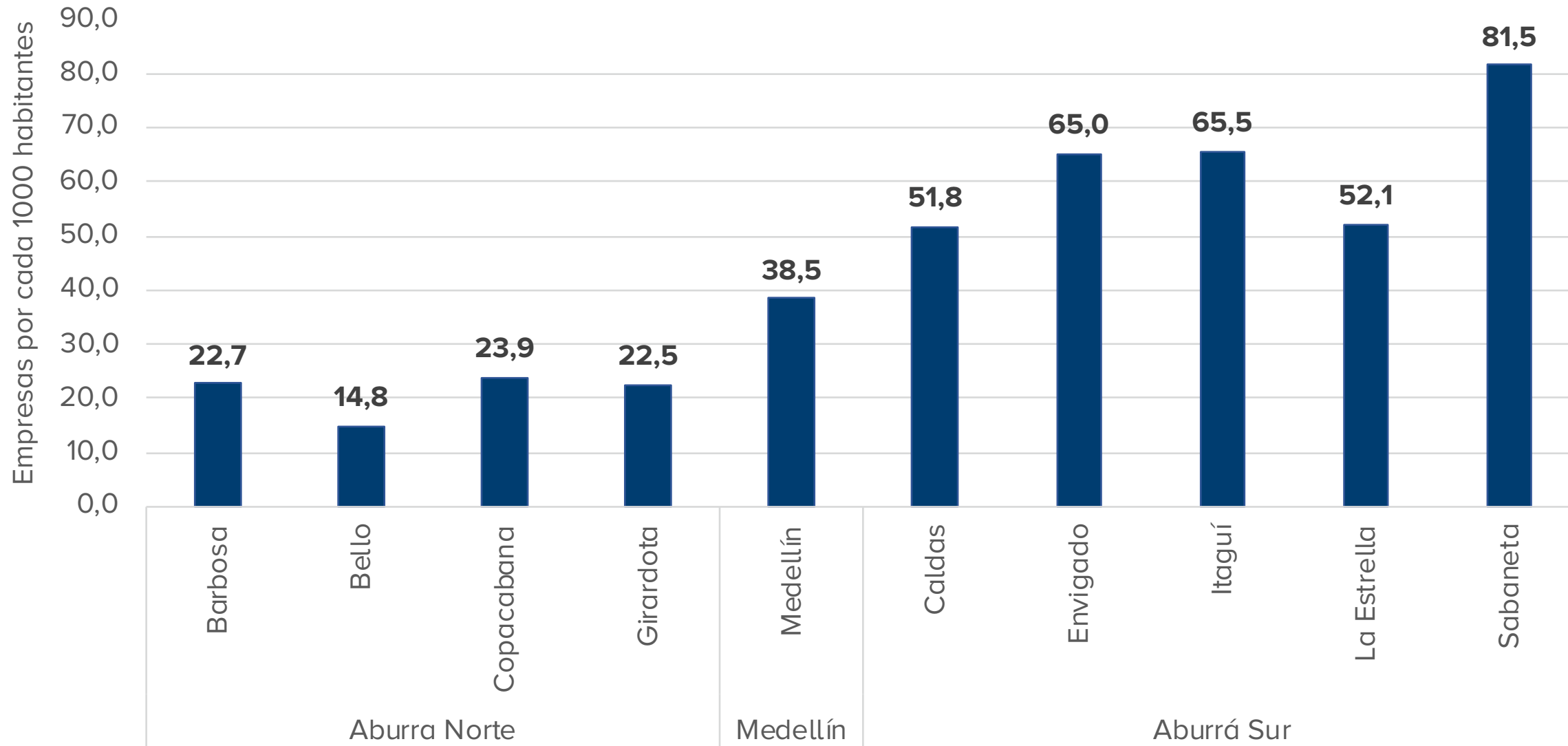
9 INDUSTRIA,  
INNOVACIÓN E  
INFRAESTRUCTURA



12 PRODUCCIÓN  
Y CONSUMO  
RESPONSABLES



## Valle de Aburrá: Densidad empresarial por territorio, 2020



En 2020 el mayor número de empresas formales se concentraba en el territorio de Medellín (97.534), donde se ubicaban el 61% del total de unidades empresariales del Valle de Aburrá.



La densidad empresarial en el sur del Valle de Aburrá es superior a la que se registra en Medellín y en el norte. En Sabaneta, Itagüí y Envigado, municipios con menos de 300.000 habitantes, el número de empresas por cada 1000 habitantes es superior a la meta ODS al 2030 que se planteó Medellín de 55 empresas por cada mil habitantes.



En 2020, el 87% de las empresas formales de todo el Valle de Aburrá eran microempresas. Los municipios con mayor porcentaje de unidades empresariales micro en sus estructuras eran Barbosa (98%), Bello (96%) y Copacabana (93%).

Fuente: Elaboración Medellín Cómo Vamos con base en información del CNPV 2018, la Cámara de Comercio de Medellín para Antioquia – CCMA y de la Cámara de Comercio del Aburrá Sur- CCAS



## Avances

Se incrementó la penetración de acceso a internet en conexiones fijas en todo el territorio del Valle de Aburrá. Esta infraestructura digital amplía el acceso de los individuos y las unidades empresariales a nuevas tecnologías, promueve la adopción TIC y la innovación, mejorando así la competitividad. Sin embargo, es necesario que estos incrementos se complementen con mejorar la calidad, en particular lo relacionado con la velocidad.

## Retos

La existencia de desigualdades en la conectividad a internet, tanto en cobertura como en calidad, contribuyen a un desigual acceso a oportunidades de formación, consumo, mercados, que se abren paso en el mundo digital.

---

La necesidad de alianzas para el mantenimiento y el desarrollo de tejidos empresariales locales, especialmente en los territorios con menor número de empresas y densidad empresarial, de modo que se contribuya al crecimiento económico y a la generación de suficiente empleo en toda la ciudad-región.

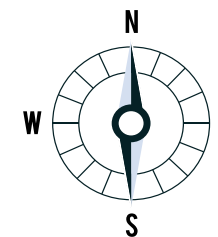
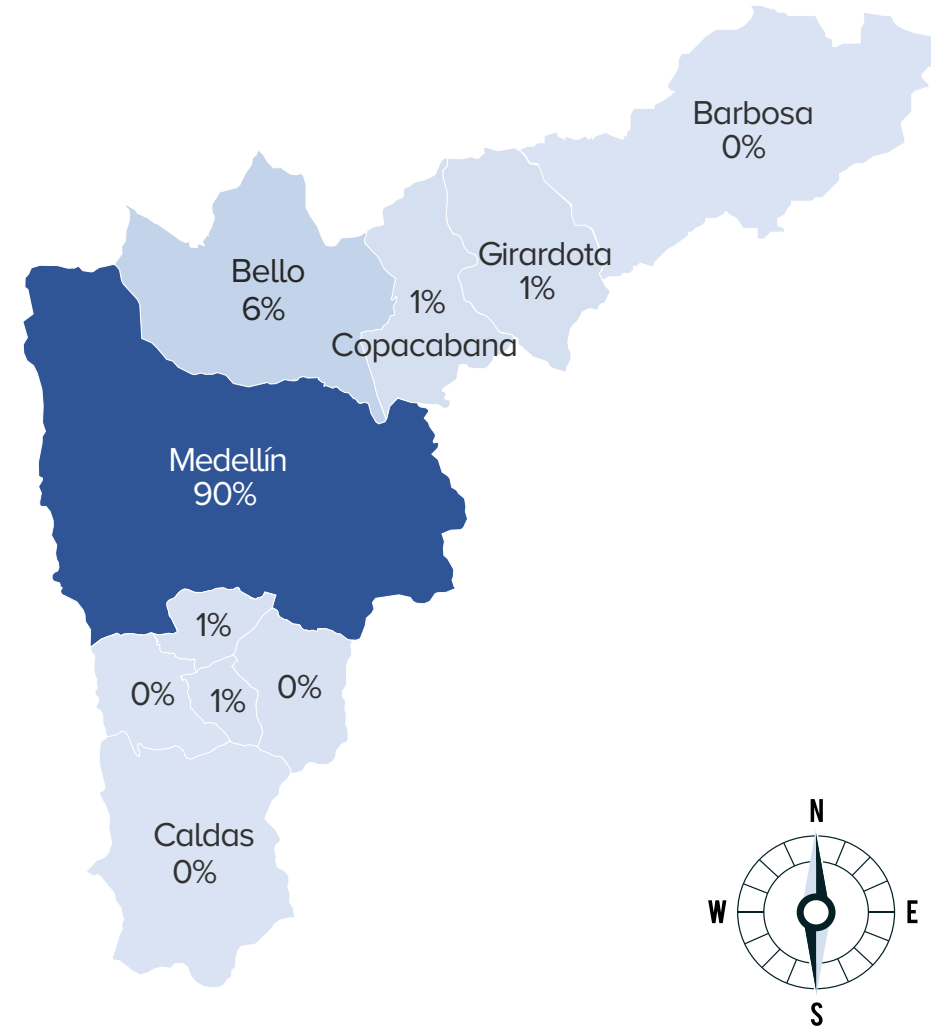
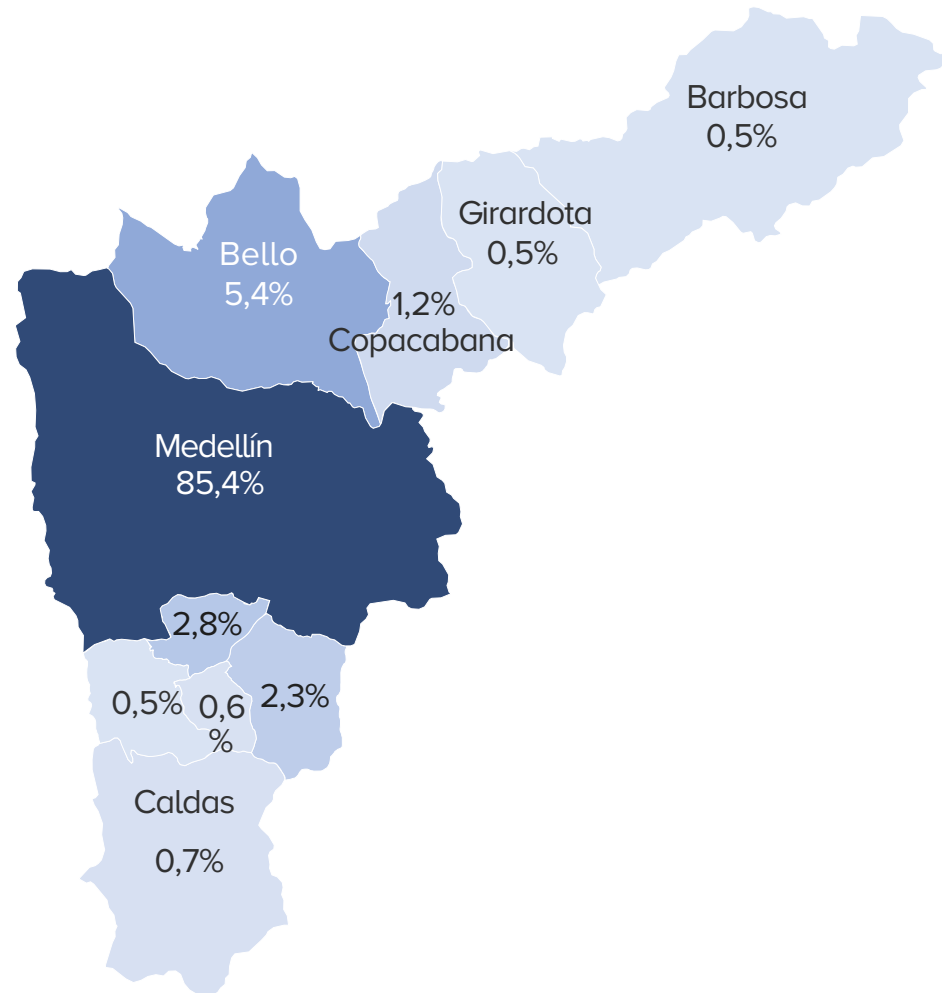
# Expresiones artísticas y culturales



## Valle de Aburrá: porcentaje de empresas por sociedades jurídicas del sector cultural, 2020

## Valle de Aburrá: porcentaje de entidades Sin Ánimo de Lucro -ESAL del sector cultural 2020

Porcentaje



En 2020, Copacabana (17,1) fue el municipio del norte del Valle de Aburrá con la mayor tasa de empresas por sociedades jurídicas por cada 100 mil habitantes. Para el caso de los municipios del sur fue Itagüí (27,8).

En 2020 no hubo registro de entidades sin ánimo de lucro para el sector cultural en La Estrella, Caldas, y Barbosa (0,0 por cada 100 mil habitantes). El municipio después de Medellín (10,5) con la mayor proporción fue Girardota (7,3).

El 96% de las entidades sin ánimo de lucro del norte del Valle de Aburrá son micro y el 4% son pequeñas. No hay existencia de medianas ni de grandes entidades sin ánimo de lucro para el sector cultural.

En 2020, el 100% de las empresas por sociedades jurídicas del sector cultural son microempresas en los municipios del Aburrá norte, mientras que en Medellín ese porcentaje es de 92,6% para las microempresas, 5,9% pequeñas empresas, 1,2% medianas y el 0,3% grandes empresas.

## Avances

Creación de la Promotora Cultural por parte del sector privado, con el objetivo de acompañar el fortalecimiento de las organizaciones culturales del Valle de Aburrá y Antioquia en el cumplimiento de sus metas anuales para que sean sostenibles a largo plazo.



## Retos

Crear estrategias de inversión y formalización para la economía creativa en los territorios del Valle de Aburrá con menor dinámica cultural (incluyendo sociedades jurídicas y Entidades Sin Ánimo de Lucro), especialmente en Barbosa, Girardota, La Estrella y Caldas.

---

Impulsar la recuperación de los empleos destruidos del sector cultural en coordinación entre el sector público, privado, organizaciones y gestores culturales, por los efectos de la pandemia en el año 2020.

---

Generar conversaciones multisectoriales a través del Consejo Metropolitano de Cultura para la mejora de indicadores que den cuenta integralmente de las condiciones del sector en el Valle de Aburrá y generar articulación con las mesas culturales del territorio.

---

# Medio ambiente

6 AGUA LIMPIA Y SANEAMIENTO



7 ENERGÍA ASEQUIBLE Y NO CONTAMINANTE



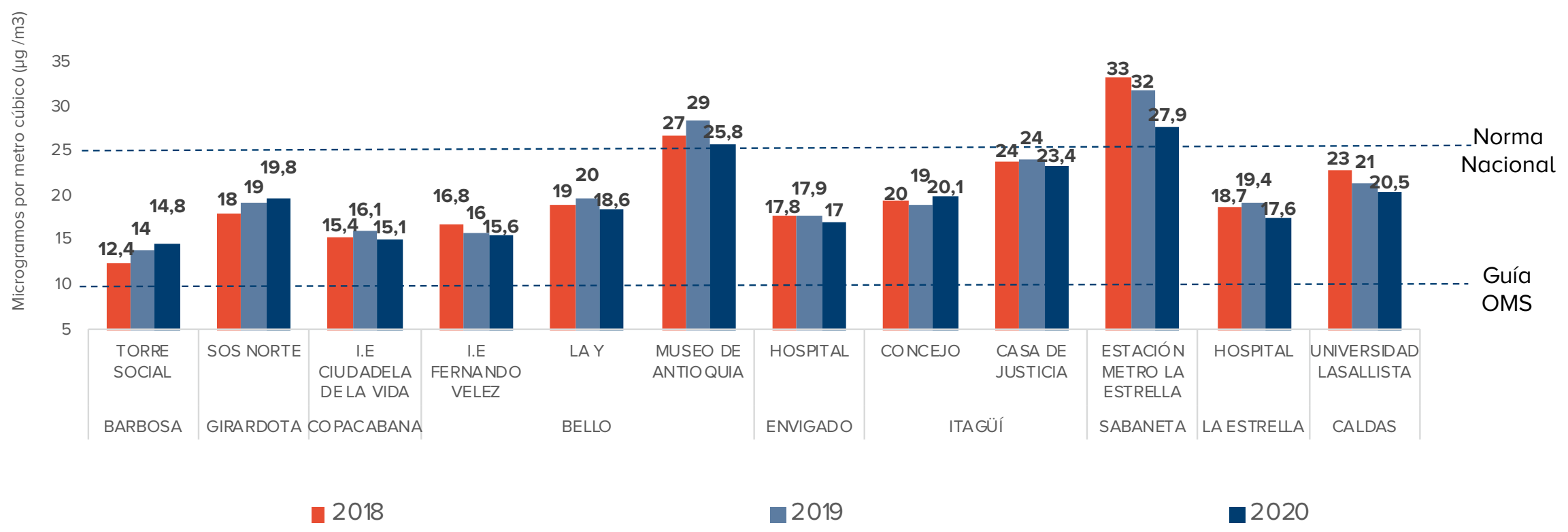
10 REDUCCIÓN DE LAS DESIGUALDADES



11 CIUDADES Y COMUNIDADES SOSTENIBLES



## Valle de Aburrá: Concentraciones promedio anuales de PM2.5 en estaciones de monitoreo de RedAire, 2018-2020.



Los mayores niveles de contaminación se registran en la estación Museo de Antioquia, ubicada en el Centro de Medellín, y en la estación Metro La Estrella, ubicada en Sabaneta. Estas con las únicas dos estaciones que en el periodo 2018-2020 no han cumplido con la norma nacional de calidad del aire de 25 µ/m<sup>3</sup>

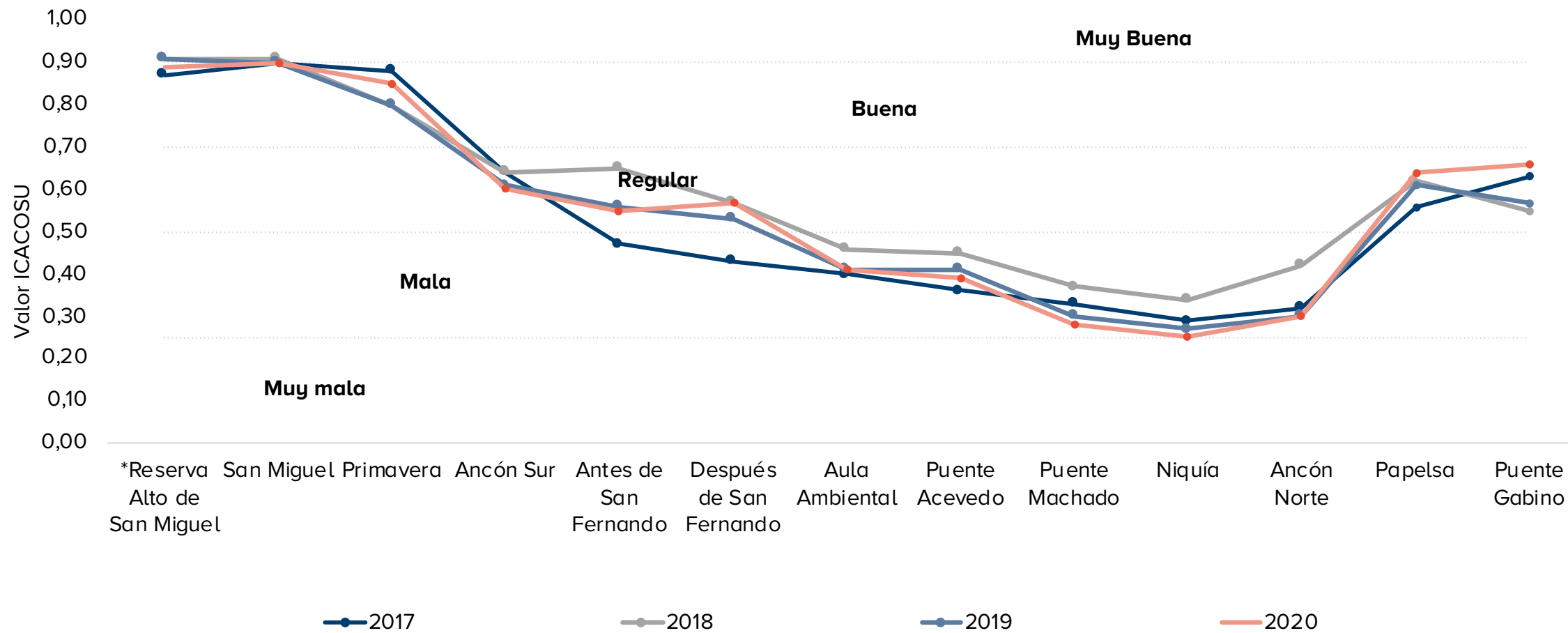
Según el AMVA, en 2018 los camiones, volquetas y busetas representaban el 3,2% del parque automotor, pero eran responsables del 91,1% de las emisiones de las fuentes móviles en el Valle de Aburrá.

Según las directrices de la "ODS (2005)" la concentración promedio anual de PM2.5 que minimiza los riesgos en salud, es de 10 µg/m<sup>3</sup>

Fuente: Elaboración Medellín Cómo Vamos con base en AMVA.



## Río Aburrá: Índice de Calidad del Agua para Corrientes Superficiales (ICACOSU) por estaciones, 2017-2020



Desde 2012 la calidad del agua del río ha seguido un mismo patrón de comportamiento. Comienza con buena calidad del agua en su nacimiento, en el alto de San Miguel al sur de la ciudad, en Caldas, y se va deteriorando progresivamente hasta Niquía

El punto de monitoreo de Niquía es el más crítico en el recorrido del río, con los niveles más altos de contaminación y una mala calidad de agua de acuerdo al ICACOSU.

En 2020, a través de las Plantas de Tratamiento de Aguas Residuales de San Fernando y de Aguas Claras, se trataba el 85% del agua facturada por el sistema de alcantarillado, la cual, una vez tratada, vuelve a ser descargada al río, reduciendo así la carga orgánica depositada.



## Avances

Formulación y adopción de planes integrales que enmarcan las principales problemáticas ambientales en un esquema estratégico de largo plazo. Además, la formulación se ha llevado a cabo a través de procesos que han procurado involucrar a los actores relevantes de administraciones locales, academia, nivel nacional y regional.

---

Tendencia a la reducción en la concentración promedio anual de contaminantes atmosféricos y mejora en la calidad del aire.

## Retos

Consolidar los avances en la reducción de emisiones de contaminantes del aire, especialmente con la implementación de las Zonas Urbanas de Aire Protegido (ZUAP) y con el desarrollo de alternativas de política focalizadas en las principales fuentes de contaminación a saber, camiones y volquetas.

---

Focalizar las estrategias de siembra de arbustos y árboles, de modo que se permita incrementar el arbolado urbano de la ciudad

---

Avanzar en acciones que permitan continuar con la descontaminación y saneamiento del río Aburrá-Medellín, priorizando las intervenciones y estrategias en Niquía, por ser el punto más crítico en el recorrido del río.

---

La adaptación al cambio climático requiere pasar de los planes a las acciones que permitan contar con una infraestructura adaptada, control de los riesgos de movimiento en masa y avenida torrencial, y comprender la necesidad de acciones integrales de consumo, cuidado de ecosistemas y movilidad que aporten a la mitigación del cambio climático.



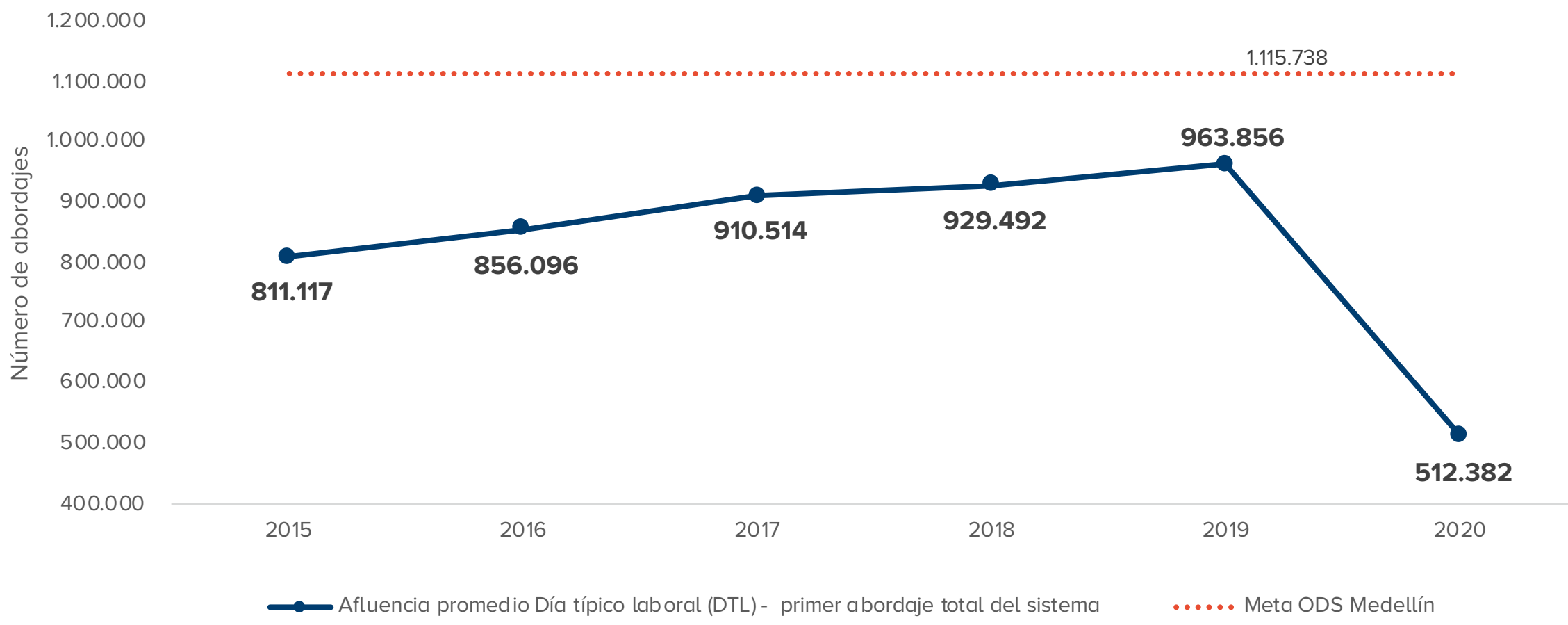
# Movilidad

9 INDUSTRIA,  
INNOVACIÓN E  
INFRAESTRUCTURA

11 CIUDADES Y  
COMUNIDADES  
SOSTENIBLES



## Sistema de transporte masivo del Valle de Aburrá: afluencia promedio en día típico laboral (DTL), 2015-2020



Fuente: infografía propia de Medellín Cómo Vamos con base en Metro de Medellín.

Entre 2011 y 2020, el parque automotor (carros y motos) del Valle de Aburrá ha crecido con una variación de 9% promedio anual, es decir, en este periodo cada año se registran en promedio 104.769 automotores más.

Con datos de la Encuesta Origen Destino 2017, en todos los municipios el destino más frecuente se encuentra al interior del municipio de origen, con excepción de los viajes que se emprenden en la zona rural de Envigado, pues su destino más frecuente es El Poblado en Medellín.

Aunque en 2019 se lograron los mejores resultados en la historia del programa EnCicla, en 2020 el número de bicicletas, los usuarios y el promedio de préstamos diarios disminuyeron.



## Avances

La aprobación de la cofinanciación para el metro ligero de la 80 por parte del gobierno nacional, es la consolidación de un esfuerzo de larga data por estructurar un proyecto que consolide el sistema de transporte masivo.

El plan maestro del Metro sigue siendo el instrumento rector de planificación y ejecución del SITVA, independientemente de los cambios de gobierno y de la conflictividad política.

## Retos

Orientar estrategias que mejoren la integración y el costo del Sistema de Transporte Público, de forma que se generen desincentivos al uso del parque automotor en el Valle de Aburrá, especialmente de carros y motos de combustión, dada la relación que existe entre estos y los episodios de contaminación atmosférica.

Agilizar el diseño, la construcción, el mantenimiento y la adecuación de la mayor cantidad de kilómetros de ciclo-infraestructura y vías peatonales para favorecer los modos de transporte sostenibles a nivel metropolitano, garantizando su calidad y accesibilidad.

Es necesario utilizar Información en tiempo real anonimizada para toma de decisiones proveniente de registros como las cámaras de identificación de placas o la información proveniente del uso de la tarjeta Cívica.

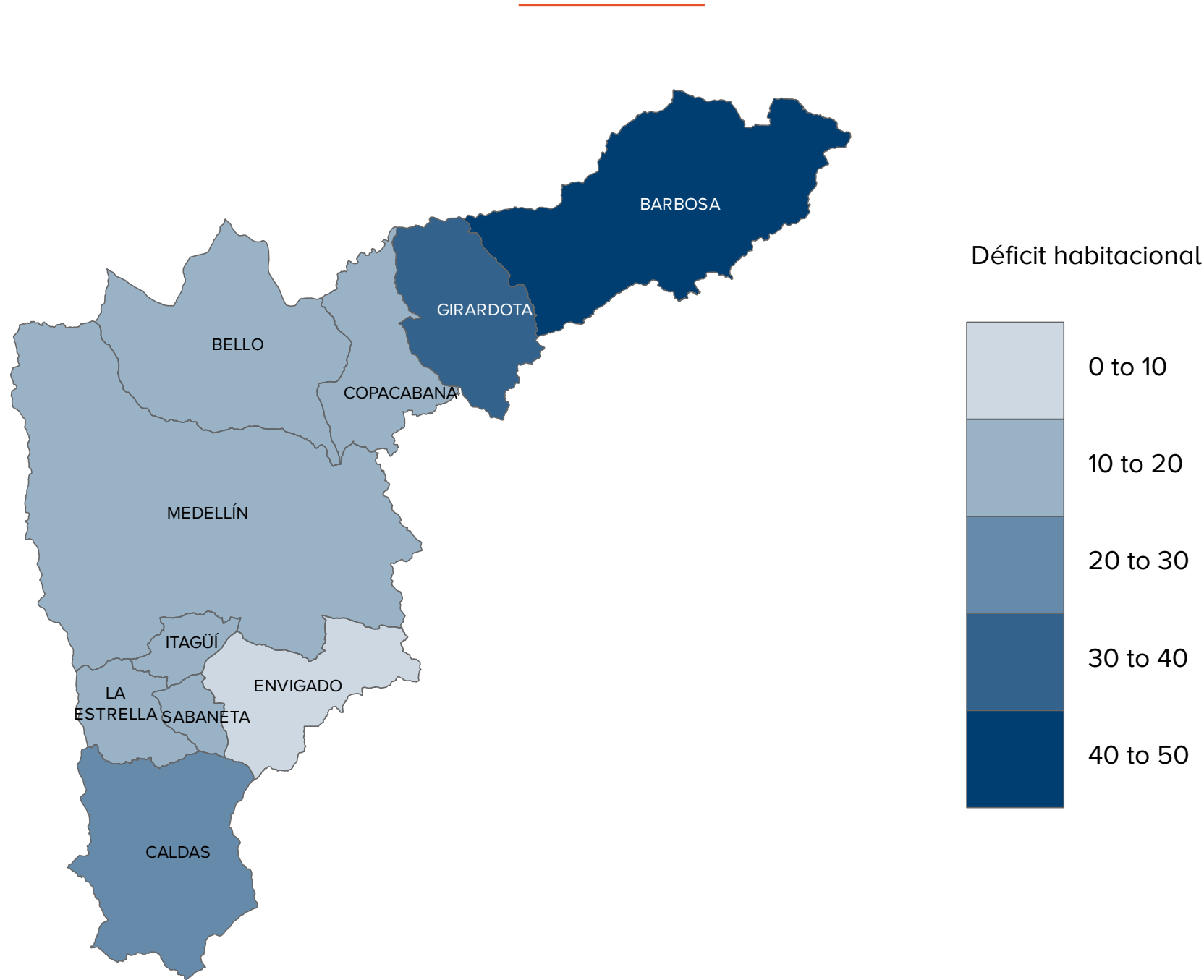
La disminución de la demanda de transporte público originada en las restricciones asociadas a la pandemia, ha originado la necesidad de pensar fuentes alternativas de financiación para el transporte público masivo y colectivo.



# Vivienda y servicios públicos

- 6** AGUA LIMPIA Y SANEAMIENTO 
- 7** ENERGÍA ASEQUIBLE Y NO CONTAMINANTE 
- 10** REDUCCIÓN DE LAS DESIGUALDADES 
- 11** CIUDADES Y COMUNIDADES SOSTENIBLES 

## Valle de Aburrá: Déficit habitacional, 2018

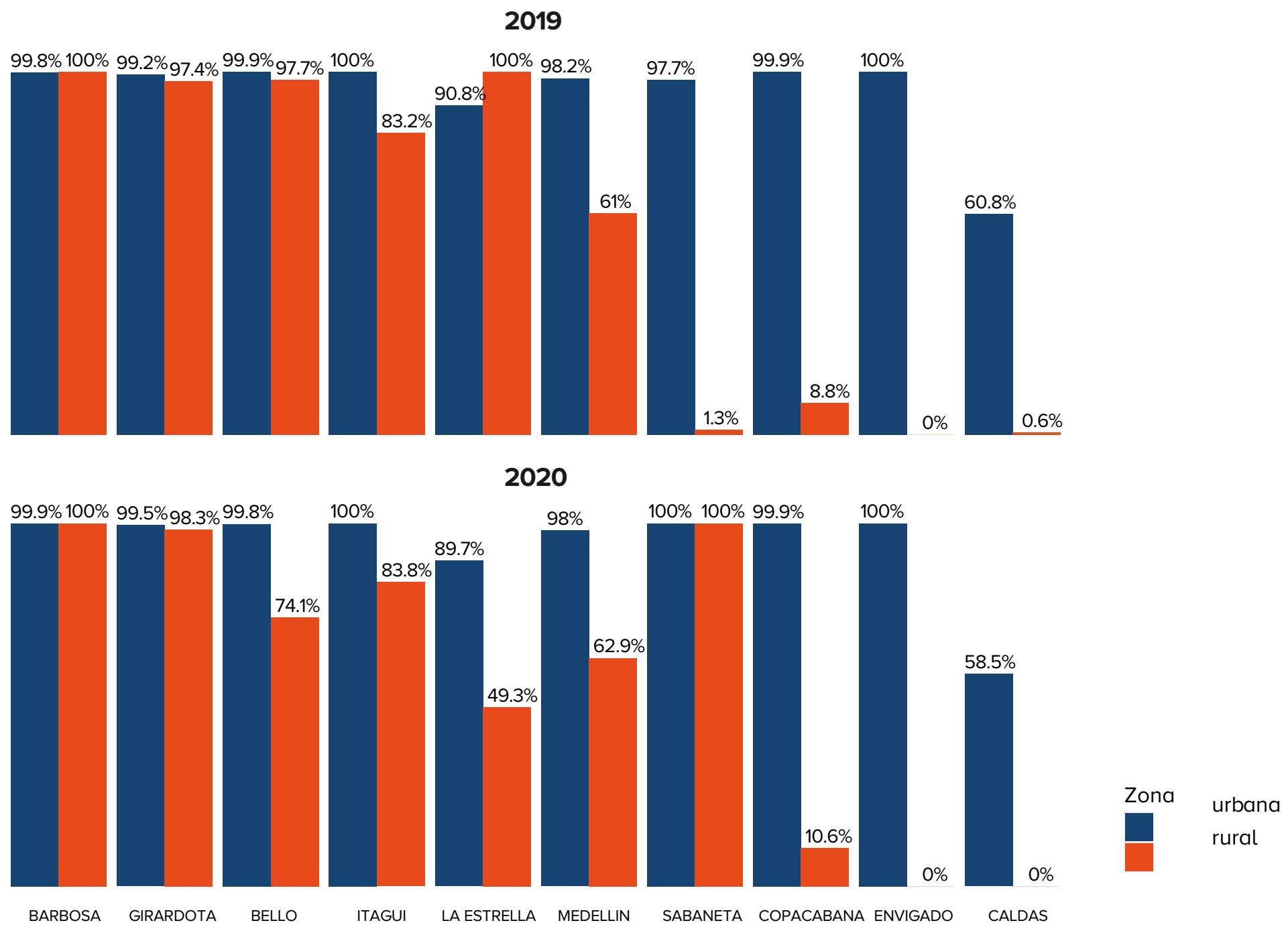


Los municipios del sur del área metropolitana fueron los de mejores condiciones habitacionales en 2018, en ambas dimensiones cuantitativa y cualitativa, a excepción de Caldas que registró un déficit habitacional de 27,5%, solo superado por Barbosa (46%) y Girardota (32,6%), mientras que los déficits más bajos estuvieron en Envigado (7,3%), Sabaneta (13,4%) y La Estrella

De los 815.262 hogares que había en Medellín en 2018, 16.509 habitaban una vivienda que no cumplía con las condiciones de infraestructura adecuadas para vivir en ella, es decir un déficit cuantitativo de 2%.

Bello fue el municipio con la mayor cantidad de hogares en déficit cuantitativo del Valle de Aburrá en 2018, lo que representaba un 4,2% del total de hogares del municipio. Se requería aumentar el stock de vivienda en 6.732 unidades habitacionales.

Valle de Aburrá: Cobertura del servicio de acueducto, 2020



Entre 2019-2020, si bien hubo un aumento en la cobertura de los servicios de acueducto y alcantarillado, las brechas entre las zonas urbanas y rurales son persistentes, especialmente en los municipios del Norte de la región metropolitana.

En 2020 la cobertura en acueducto de las zonas urbanas de los municipios del Valle de Aburrá registró niveles cercanos al 100%, a excepción de Caldas con una cobertura de 58,5%. Para el caso de la cobertura de alcantarillado la situación fue similar, todos los municipios registraron niveles de cobertura cercanos al 100%, a excepción de Barbosa y Caldas con 86,6% y 55,9% respectivamente.

Fuente: elaboración de Medellín Cómo Vamos con datos del Sistema Único de Información de Servicios Públicos Domiciliarios.



## Avances

El proceso de construcción de la Política Pública de Vivienda y Hábitat Sostenible de Antioquia.

---

En 2020 aumentó la cobertura de acueducto y alcantarillado de las zonas rurales de los municipios de Girardota e Itagüí.



## Retos

El déficit habitacional requiere de una construcción de iniciativas a nivel metropolitano que incentiven la articulación y participación de diversos actores locales para mejorar la toma de decisiones.

---

El stock de vivienda con condiciones adecuadas de habitabilidad es insuficiente en algunos municipios del Valle de Aburrá, problemática que se profundiza en los municipios del Aburrá norte.

---

En vista de la falta de información actualizada que permita la construcción objetiva del problema público, es necesario explorar nuevas opciones tecnológicas en la obtención y captura de información correspondiente al déficit habitacional (cuantitativo y cualitativo) garantizando continuidad y calidad en los datos.

---

Se debería construir un sistema de información metropolitano de vivienda y hacerle seguimiento desde el Área Metropolitana del Valle de Aburrá, entendiendo la vivienda y hábitat como fenómenos de orden metropolitano.

# Finanzas públicas

10 REDUCCIÓN DE LAS DESIGUALDADES



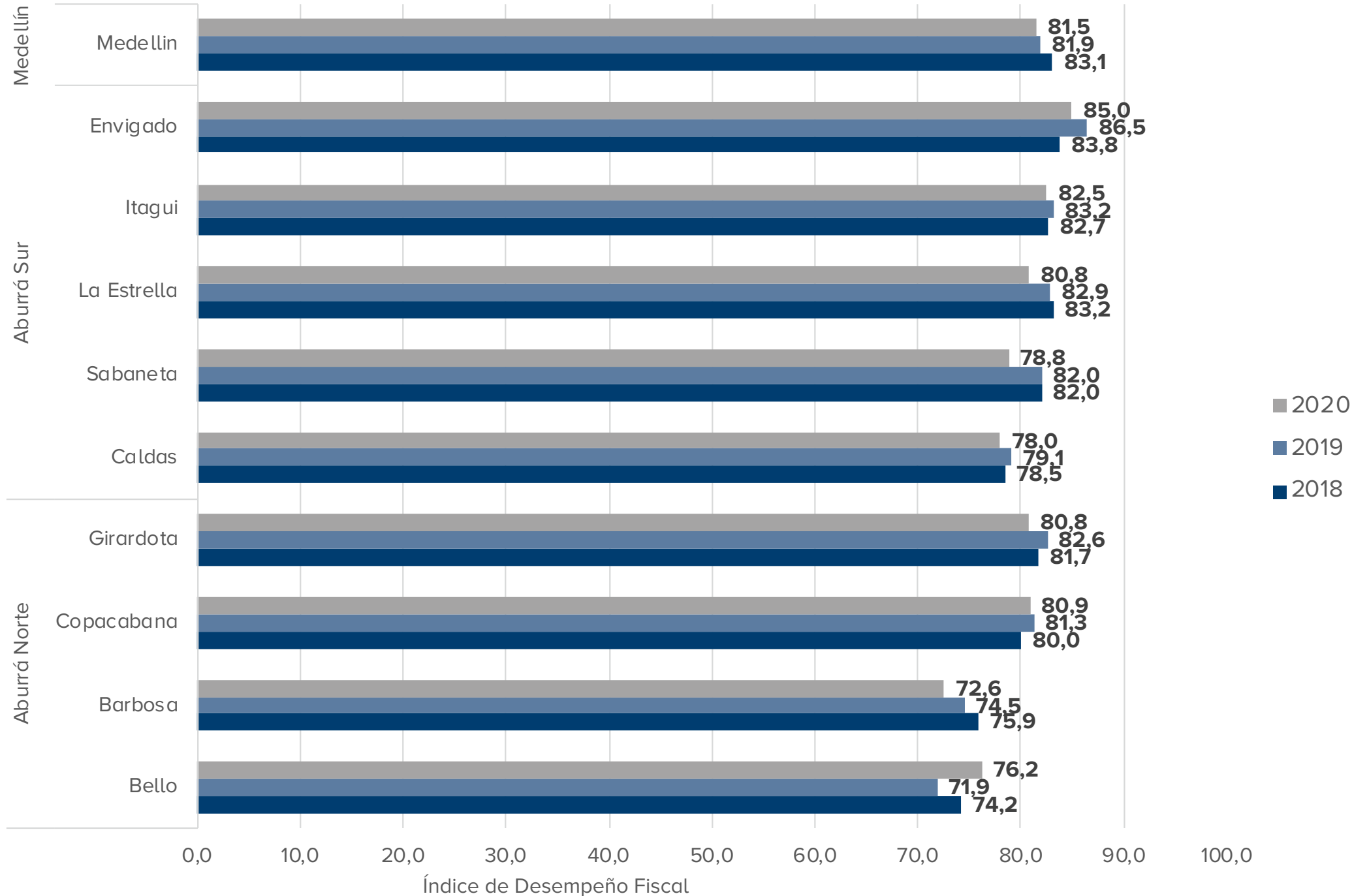
11 CIUDADES Y COMUNIDADES SOSTENIBLES



16 PAZ, JUSTICIA E INSTITUCIONES SÓLIDAS



**Valle de Aburrá: índice de Desempeño Fiscal metodología antigua, 2018-2020**



Fuente: Elaboración Medellín Cómo Vamos con base en información del IDF del DNP

Desde la perspectiva de los ingresos tributarios, en promedio se disminuyeron un 6% para todos los municipios del Valle de Aburrá si se toman los ingresos sin situación de fondos, siendo Barbosa el municipio que más disminuyó en esa condición. Adicionalmente, se disminuyó la relación entre los valores de ingresos tributarios presupuestados y los recaudos efectivos, pasando de 106% en 2019 a 99% en 2020, lo cual es un buen resultado a pesar de la pandemia, los municipios con las brechas más amplias fueron Itagüi y Barbosa.

Al ver la composición del impuesto de industria y comercio, Medellín (62%), Itagüi (11%) y Envigado (7%) recaudaron el 81% de este impuesto en 2020, mientras que en impuesto predial estos tres municipios recaudan el 86% (69% Medellín, 11% Envigado y 7% Itagüi). Adicionalmente Bello y Sabaneta significan cada uno en 2020, el 5% de los impuestos predial y de industria y comercio

## Avances

En general el 2021 está mostrando una recuperación de la capacidad de recaudo de las administraciones y de la capacidad de pago de los ciudadanos, que pueden paliar la difícil situación fiscal que atraviesan las administraciones públicas.

---

Existe una sólida capacidad de generación de recursos para inversión en el Área Metropolitana del Valle de Aburrá, cuando de inversión en infraestructura se trata.



## Retos

A pesar de los discursos políticos centrados en el acompañamiento de las personas de menores ingresos, los municipios del Valle de Aburrá y en particular Medellín vienen debilitando el gasto en Población en Condiciones de Vulnerabilidad, es necesario alinear las inversiones con las necesidades de los ciudadanos con relación a ingresos y generación de empleos para jóvenes y mujeres.

---

Los municipios deben tener una estrategia de desendeudamiento que permita quitar presión sobre los pasivos en el largo plazo y poder liberar recursos para concretar los retos de inversión. Es fundamental, asegurar la rentabilidad social y el cierre financiero de las obras de inversión, en especial las que se financian por la vía de la deuda.

---

Los planes de ordenamiento territorial metropolitano, el plan estratégico metropolitano y el POMCA, deben coordinarse con proyectos de inversión supramunicipales que tengan fuentes de financiamiento claras, para evitar que se queden en buenas intenciones, sin coordinación del poder y sin recursos.



# ¿Qué encontramos?



# 6 RETOS DE CALIDAD DE VIDA EN EL VALLE DE ABURRÁ



Entre 2019 y 2020 se incrementó ocho veces el nivel de pobreza en el Valle de Aburrá, la cifra más alta de los últimos 8 años.

## Aumentar el nivel de ingresos de las familias,

principalmente en los hogares con mujeres cabeza de familia.

1

## Coordinación entre los distintos actores de la seguridad

(Alcaldías, Policía Nacional, Fiscalía, Ejercito, Medicina Legal, entre otros) para hacer frente al control territorial de las bandas criminales en los municipios del Valle de Aburrá.

2

En los años 2019 y 2020 los municipios del Aburrá Sur gastaron 52% más en seguridad y justicia que los del Aburrá Norte, y Medellín gastó en promedio 3 veces más que los municipios del Aburrá norte.



Las estaciones con mayor nivel de contaminación del aire en el Valle de Aburrá son el Museo de Antioquia y Metro de La Estrella.

## Consolidar los avances en la reducción de emisiones de contaminantes del aire,

especialmente con la implementación de las Zonas Urbanas de Aire Protegido (ZUAP) y focalizar medidas en las principales fuentes de contaminación, es decir camiones y volquetas.

3

# 6 RETOS DE CALIDAD DE VIDA EN EL VALLE DE ABURRÁ



Entre 2019 y 2020 los ingresos del sistema metro se disminuyeron a la mitad por la menor cantidad de usuarios, dadas las restricciones a la movilidad por la pandemia. De cada 10 pesos de ingresos del metro de Medellín el recaudo de pasajes representa 9 pesos de la operación total.

## Garantizar el funcionamiento y calidad del Sistema Integrado de Transporte del Metro,

ampliando las fuentes de ingresos, que actualmente dependen en mayor parte de la cantidad de usuarios del SITVA.

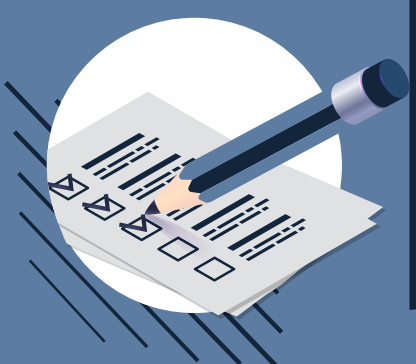
4

## Coordinación entre los distintos actores del sector vivienda

(Alcaldías, Área Metropolitana del Valle de Aburrá, gremios constructores, entre otros) con el fin de promover la vivienda asequible y de calidad para los habitantes del Valle de Aburrá.

5

En 2018 en los municipios de Barbosa y Girardota se registraron las peores condiciones de calidad de la vivienda en el Valle de Aburrá.



Entre 2019 y 2020 se dobló la repitencia en básica secundaria del Valle de Aburrá.

## Implementar estrategias para disminuir la repitencia y extra edad escolar,

entendiendo las consecuencias que esto tiene para el ingreso a educación media (decimo y once) y posteriormente a educación superior o mercado laboral formal.

6

MEDELLÍN



# cómo vamos

 @medcomovamos

 @medellincomovamos

 /MedellinComoVamos

 Medellín Cómo Vamos

[www.medellincomovamos.org](http://www.medellincomovamos.org)

• • • •



Fundación corona

comfama

Comfenalco  
Antioquia



Cámara  
de Comercio  
de Bogotá

EL TIEMPO  
CASA EDITORIAL