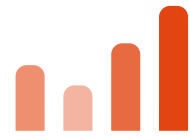


MEDELLÍN



cómo vamos

Encuesta de Percepción Ciudadana, Medellín 2013

Medio ambiente y gestión del riesgo

Proantioquia
Fundación para el Progreso de Antioquia

 UNIVERSIDAD
EAFIT
Abierta al mundo

Fundación corona

comfama

 **Comfenalco**
ANTIOQUIA


CAMARA DE COMERCIO
DE MEDELLIN PARA ANTIOQUIA


COLÓMBIANO

 Cámara
de Comercio
de Bogotá

EL TIEMPO
CASA EDITORIAL

Comité Directivo

Rafael Aubad.

Presidente (e) Proantioquia

Juan Luis Mejía Arango.

Rector Universidad Eafit

Ángela Escallón Emiliani.

Directora Ejecutiva. Fundación Corona

María Inés Restrepo de Arango.

Directora Comfama

Carlos Mario Estrada.

Director Comfenalco Antioquia

Lina Vélez de Nicholls.

Presidenta Cámara de Comercio

de Medellín para Antioquia

Martha Ortiz Gómez.

Directora El Colombiano

Mónica de Greiff.

Presidenta Cámara de Comercio de Bogotá

Jon Ruiz.

Gerente General. El Tiempo Casa Editorial

Comité Técnico

Rafael Aubad.

Vicepresidente (e) Proantioquia

Jorge Giraldo.

Decano Ciencias y Humanidades.

Universidad Eafit

Camila Ronderos.

Gerente de Proyectos Sociales.

Fundación Corona

Luis Felipe Arango.

Jefe Departamento Investigación

y Pensamiento Social Comfama

Gloria María Jaramillo Villegas.

Gerente de Educación Cultura Y Biblioteca.

Comfenalco

Jaime Echeverri.

Vicepresidente Planeación y Desarrollo.

Cámara de Comercio de Medellín para Antioquia

Francisco Alberto Jaramillo.

Macro editor de Opinión.

El Colombiano

Plinio Alejandro Bernal.

Director Hábitat.

Cámara de Comercio de Bogotá

Janneth Patricia Márquez.

Gerente Regional de Antioquia.

El Tiempo Casa Editorial

Unidad Coordinadora

Piedad Patricia Restrepo R.

Coordinadora

Jesús David Torres

Asistente

Textos y edición

Unidad Coordinadora

Medellín, Noviembre de 2013

Diseño, diagramación e impresión

Pregón S.A.S.

ISSN: 1909-4108

FICHA TÉCNICA DE LA ENCUESTA

Realizado por: Ipsos Napoleón Franco, inscrito ante el Consejo Nacional Electoral

Encomendado y financiado por: Medellín Cómo Vamos

Tipo de la muestra: Muestreo estratificado, multietápico. Marco de áreas cartográfico con la conglomeración de hogares en secciones cartográficas, a partir de la información del último censo de población y vivienda 2005 con sus correspondientes proyecciones al 2013.

Grupo objetivo: Hombres y mujeres mayores de 18 años de edad, niveles socio económicos -NSE- alto (estratos 6 y 5), medio (estrato 4 y 3) y bajo (estrato 2 y 1), residentes en Medellín, en cada una de las 6 zonas en que se divide la ciudad.

Tamaño de la muestra: 1.522 encuestas efectivas de 1.500 previstas.

Técnica de recolección de datos: Entrevista personal cara a cara en hogares con aplicación de un cuestionario estructurado.

Área/ Cubrimiento: Medellín, 16 comunas urbanas, agrupadas en 6 zonas.

Tema o temas a los que se refiere: Indicadores del clima de opinión en la ciudad; Opinión de la ciudadanía sobre el rumbo de las cosas en la ciudad; Identificar indicadores clave que permitan medir los niveles de satisfacción.

Candidatos o personajes por los que se indagó: Aníbal Gaviria, Alcalde de Medellín.

Preguntas concretas que se formularon: Ver cuestionario anexo

Fecha de realización del trabajo de campo: Del 22 de agosto al 25 de septiembre de 2013.

Margen de error observado: 2,5% para el total de la muestra, con 95% de confianza.

Ponderación: Por zonas, edad y sexo.

Descripción de la muestra: El 30% de los encuestados se definió como jefe de hogar, el 36% como jefa de hogar y el 34% como otro miembro del hogar mayor de 18 años. Por edades, el 20% estuvo entre los 18 y 25 años, el 21% entre los 26 y los 35 años, el 21% entre los 36 y los 45 años, el 17% entre 46 y 55 años, y el 21% de más de 55 años. Por NSE, en el bajo se concentró el 47% de la muestra, el 43% en el medio y el 10% restante en el alto. Las zonas Nor-oriental, y Nor-occidental tuvieron un 26% y 24% de la muestra, respectivamente, las zonas Centro-oriental y Centro-occidental tuvieron el 16% y 16%, respectivamente, mientras que las zonas Sur-oriental, y Sur-occidental tuvieron un 5% y 13%, respectivamente. Por último, las mujeres representaron el 54% de la muestra, y los hombres el 46%.

Para consultar los resultados completos de la encuesta vaya a:

www.medellincomovamos.org

o escribanos a info@medellincomovamos.org

Medio ambiente, cambio climático y gestión del riesgo

En 2013 se presentó una disminución generalizada de los principales indicadores de percepción sobre el estado del medio ambiente en la ciudad. En general, las mejores percepciones en este tema se encontraron en la zona Sur-oriental, mientras que en la Nor-oriental se observaron las peores. Además, los hogares de los niveles socioeconómicos más altos mostraron una mejor percepción sobre el ambiente que les rodea que aquellos de los niveles más bajos; estas diferencias pueden reflejar el hecho de que el medio ambiente es un ámbito en el que también se percibe la desigualdad. Por otro lado, el ruido sigue siendo uno de los problemas ambientales de mayor impacto en la ciudadanía, fenómeno reflejado en un porcentaje de satisfacción del 26%, el menor entre todos los aspectos evaluados en esta Encuesta y una satisfacción con la gestión del ruido del 29%, la peor, junto con la de la calidad del aire. Estos resultados son congruentes con los tres temas ambientales a los que le debería prestar más atención la Administración, según la ciudadanía: gestión vehicular (54%), calidad del aire (32%) y nivel de ruido en la ciudad (31%). En cuanto al riesgo percibido de sufrir desastres naturales, los ciudadanos se sienten más vulnerables frente a los temblores o terremotos (43%), deslizamientos de tierra (43%) e inundaciones (27%), los mismos tres tipos de desastres manifestados en 2012, aunque en ese año la percepción de riesgo por deslizamientos de tierra fue mayor, alcanzando un porcentaje de 59%.

Estado de aspectos ambientales

Los resultados de la Encuesta permiten analizar la satisfacción con el estado de algunos aspectos ambientales en la ciudad, con la gestión pública para hacer frente a problemas ambientales, la responsabilidad ciudadana frente a estos problemas y la percepción frente a los riesgos de ocurrencia de desastres y la capacidad para enfrentarlos. En general, la satisfacción con los aspectos

ambientales en la ciudad dan cuenta de una situación preocupante, puesto que sólo tres de los aspectos presentados presentaron calificaciones promedio superiores o iguales a 3,0/5 (cantidad de árboles, reciclaje de residuos sólidos y desarrollo de proyectos para disminuir emisiones contaminantes), en el resto de aspectos, la percepción de la ciudad es muy baja. No solamente eso, la satisfacción con estos aspectos disminuyó en 2013 con respecto al año anterior en casi todos los casos; en ese año, todas las cali-

ficaciones promedio estuvieron por encima de 3/5. Esto refleja que la ciudadanía no está satisfecha con el estado del medio ambiente en la ciudad y que, de hecho, su percepción sobre el tema ha empeorado.

El aspecto ambiental con mayor satisfacción dentro de la población fue la cantidad de árboles, que tuvo una calificación promedio de 3,2/5 y un porcentaje de satisfacción de 43%, considerablemente mayor al observado en 2012, cuando este porcentaje fue de 37% (ver gráfico 66). Esta satisfacción no fue homogénea para toda la ciudad. En efecto, mientras en la zona Sur-oriental el 52% estuvo satisfecho con la cantidad de árboles y dio una calificación promedio de 3,4, en la zona Nor-occidental este porcentaje fue de 34% y la calificación promedio de 3,1/5. Vale la pena anotar que la satisfacción con este aspecto ambiental aumentó a medida que el nivel socioeconómico -NSE- del hogar lo hizo. De esta manera, la satisfacción es del 41% en el nivel bajo (3,1/5), mientras alcanza valores de 43% (3,3) y de 48% (3,5) en los niveles medio y alto, respectivamente.

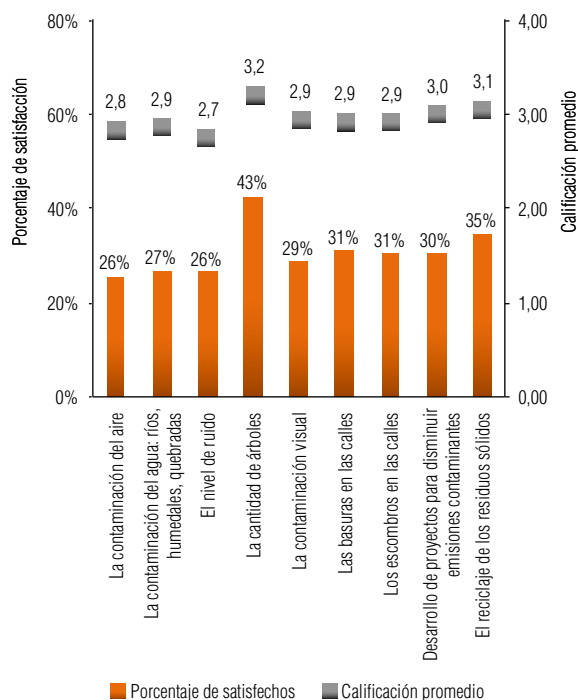
El segundo aspecto mejor valorado por la ciudadanía en el tema ambiental es el reciclaje de residuos sólidos. Este aspecto obtuvo una calificación promedio de 3,1/5 y un porcentaje de satisfacción de 35% para toda la ciudad. Fue la zona Sur-oriental donde mayor satisfacción se dio con respecto a este aspecto (48% y calificación promedio de 3,4), mientras que la percepción más baja se dio en la zona Nor-oriental (30% de satisfacción y calificación promedio de 2,9). Al igual que con la cantidad de árboles en la ciudad, la satisfacción con el reciclaje de residuos sólidos aumentó a medida que lo hizo el nivel socioeconómico del hogar, pasando de 31% para el nivel bajo (2,9) a 36% para el nivel medio (3,1) y 48% para el nivel alto (3,4).

Por otra parte, el aspecto ambiental peor evaluado fue el nivel de ruido, que recibió una calificación promedio de 2,7/5 y un porcentaje de satisfacción de 26% para toda la ciudad. Este aspecto ambiental fue el peor valorado para todas las zonas y para todos los niveles socioeconómicos, lo que refuerza la idea que es el problema ambiental de mayor impacto para toda la ciudadanía, sin importar su lugar de residencia ni su NSE. A pesar de esto, la percepción no es la misma en todas las zonas; en la zona Nor-oriental, la calificación promedio a este aspecto fue de 2,5 y el porcentaje de satisfacción fue de 19%, el menor en toda la ciudad, mientras que en la zona Sur-oriental, este aspecto alcanzó la calificación de 3,1/5 y un 35% de satisfacción. Por niveles socioeconómicos, este aspecto sigue con la tendencia de los demás aspectos mencionados: la percepción es mayor a medida que el hogar está en un estrato más alto. Mientras en el nivel bajo, la satisfacción fue de 21% (2,6/5), en el nivel medio fue de 30% (2,9/5) y en el alto fue de 36% (3,1/5).

Resulta llamativa la relación entre el nivel socioeconómico del hogar y la satisfacción con estos aspectos ambientales. En efecto, se encontró una correlación positiva entre ambas variables que indica que las personas de los estratos más altos están, en promedio, más satisfechas con los aspectos cuestionados que las personas de los estratos más bajos. Esto indica que los hogares de los estratos más bajos perciben peores condiciones medioambientales que los hogares de los estratos más altos. Si se tiene en cuenta que, en la mayoría de las ocasiones, los problemas ambientales no son prioritarios para los hogares más pobres, se puede pensar que las afectaciones medioambientales en estos hogares han sido conside-

rables, tanto como para afectar su percepción en mayor medida que la de los hogares en estratos más altos, que se esperaría fuesen más sensibles a este tipo de afectaciones.

**Gráfico 66. Medellín:
Porcentaje de personas satisfechas con algunos temas ambientales en la ciudad, 2013**



Gestión pública ambiental

La Encuesta también indaga por la satisfacción con la gestión pública sobre diversos aspectos medioambientales. En 2013, todos los ítems evaluados presentaron una disminución en la satisfacción con respecto a 2012, con la excepción de la gestión de los árboles en la ciudad, en consonancia con la satisfacción general con este aspecto (ver gráfico 67). De hecho, la gestión percibida fue satisfactoria para un 42% de los Encuestados, cinco puntos porcentuales más que en 2012, cuando la satisfacción fue de 37% y la calificación promedio fue de 3,3

para toda la ciudad. Por zonas, la Centro-occidental fue la que mayor satisfacción presentó (51% y calificación promedio de 3,4), mientras que la menor satisfacción estuvo en la zona Nor-oriental (34% y 3,1).

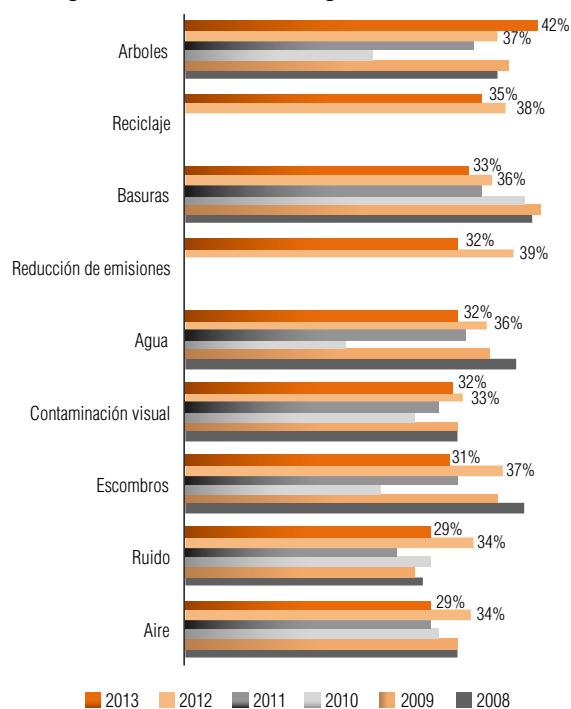
El segundo aspecto cuya gestión fue más valorada fue el de reciclaje de residuos sólidos, que contó con la satisfacción del 35% de la ciudadanía y una calificación promedio de 3,2/5. La zona en la que esta gestión recibió una menor satisfacción fue la Nor-oriental (28% y calificación promedio de 3/5); mientras que la mejor percepción se dio en la zona Sur-oriental (48% de satisfacción y calificación promedio de 3,5). La satisfacción con esta gestión es más alta a medida que el NSE del hogar es mayor, pasando del 32% en el nivel bajo (calificación promedio de 3) a 36% en el nivel medio (calificación de 3,2) y a 46% en el nivel alto (calificación de 3,4).

Por su parte, los aspectos ambientales con peor percepción sobre su gestión fueron el ruido y el aire, igual a lo ocurrido en 2012. La satisfacción con la gestión de ambos aspectos disminuyó en cinco puntos porcentuales, pasando de un 34% en 2012 a un 29% en 2013. Para el caso de la gestión del ruido, la peor satisfacción se observa en la zona Nor-oriental (18% y una calificación promedio de 2,7), mientras que la mejor está en la zona Sur-oriental (42% de satisfacción y calificación promedio de 3,2/5). Por NSE, se puede apreciar cómo la satisfacción con la gestión del ruido es más baja para los hogares de los estratos más bajos. En efecto, mientras la satisfacción con esta gestión es del 24% en el nivel bajo (2,8 de calificación promedio), en el medio es de 33% (3,1) y de 38% (3,2) en el nivel alto.

Mientras tanto, la satisfacción con la gestión del aire fue mayor en la zona Sur-oriental,

donde alcanzó el 43% y una calificación promedio de 3,3/5. Al tiempo, esta satisfacción fue menor en la zona Nor-oriental donde la calificación promedio fue de 2,9 y el porcentaje de satisfechos alcanzó el 17%. Los hogares de los estratos más bajos manifestaron una menor satisfacción con la gestión de este recurso, mientras en el NSE bajo el porcentaje de satisfacción fue de 23%, en el medio fue de 33% y, en el alto, de 36%.

Gráfico 67. Medellín:
porcentaje de personas satisfechas con los resultados de la gestión ambiental en algunos temas, 2008-2013



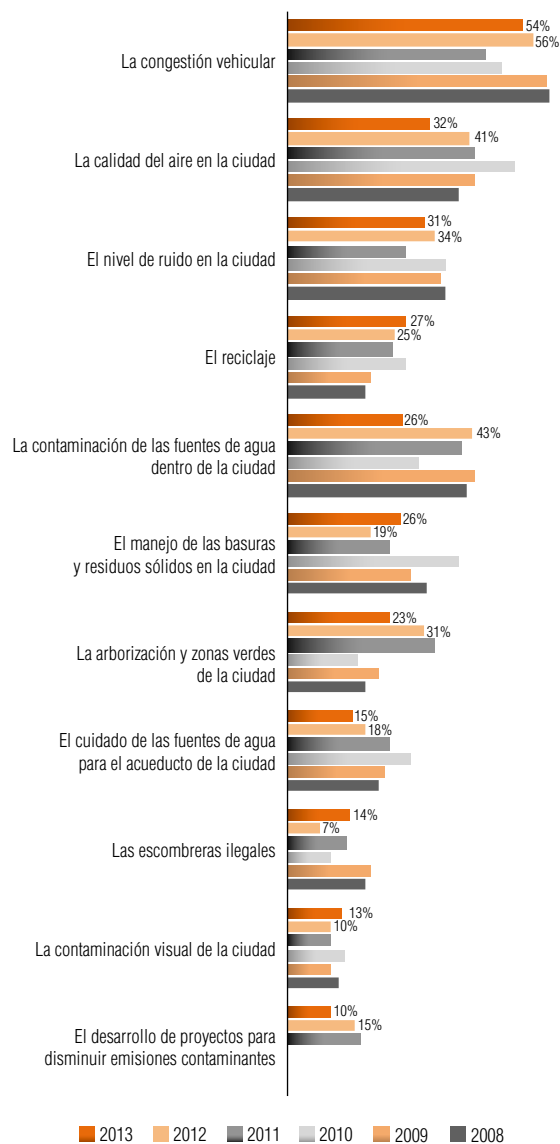
También se indagó por los tres problemas ambientales a los que debería prestarle más atención la Administración Municipal. En 2013, al igual que en 2012, la congestión vehicular fue la respuesta más común ante este cuestionamiento, siendo elegida por el 54% de los Encuestados; no solamente eso, este problema fue el más importante en todas las zonas y en todos los NSE de

la ciudad, lo que pone en evidencia su relevante afectación. Este problema fue más reconocido en las zonas del sur de la ciudad (67% para ambas), mientras que en la zona Nor-occidental hubo el menor reconocimiento con un 45%. Entre los NSE, fue en el alto en el que se manifestaron las mayores afectaciones por este problema, en él, el 63% de los Encuestados manifestó que era uno de los tres problemas ambientales más importantes.

Por su parte, la contaminación del aire en la ciudad subió del tercer al segundo lugar entre 2012 y 2013, a pesar de haber disminuido el porcentaje de personas que lo consideran entre los tres problemas ambientales más urgentes; en 2012 este porcentaje fue del 41% y, en 2013, del 32% (ver gráfico 68). Mientras tanto, el nivel de ruido fue reconocido por el 31% de la ciudadanía como uno de los problemas más importantes en el tema ambiental, alcanzando el tercer lugar en esta clasificación.

Estos tres problemas fueron los más comunes en todas las zonas aunque con ligeros cambios. En la zonas del norte de la ciudad, el nivel de ruido fue un poco menos reconocido (23% y 24% para la Nor-oriental y Nor-occidental, respectivamente), perdiendo terreno frente a problemas como el manejo de basuras (34% en la zona Nor-oriental) y el reciclaje (33% en la zona Nor-occidental). En la zona Centro-oriental, el manejo de basuras (31%) desplazó al problema de la calidad del aire dentro de la clasificación, al tiempo que en el sur de la ciudad tomaron más relevancia la arborización y zonas verdes de la ciudad (28% en la Sur-oriental) y la contaminación de las fuentes de agua (31% en la zona Sur-occidental).

Gráfico 68. Medellín: ¿cuáles cree usted que son los tres temas ambientales a los que más atención le debería prestar la Administración de la ciudad?, 2008-2013



Consciencia ambiental

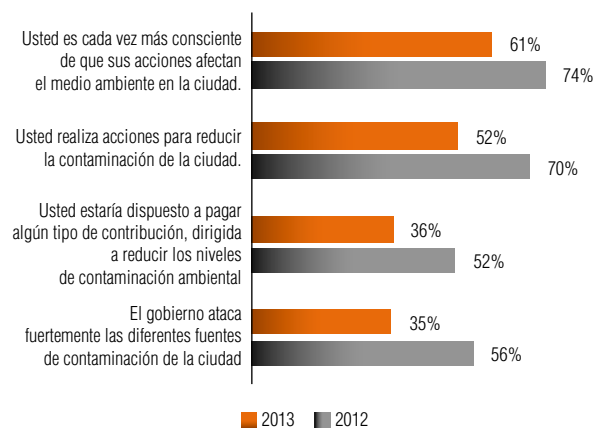
La Encuesta presenta cuatro frases relacionadas con temas medioambientales para determinar qué tan de acuerdo o en desacuerdo están con ellas. Dichas frases se relacionan con la consciencia frente a las afectaciones

medioambientales, el aporte del ciudadano al cuidado del medio ambiente, la disposición a pagar para aminorar impactos y la percepción sobre las acciones gubernamentales en pro del medio ambiente. En 2013, se observó una disminución en el porcentaje de personas que estuvieron de acuerdo con las frases presentadas con respecto a lo observado en 2012, hecho que refleja un desgaste en la percepción medio ambiental, posiblemente fruto de que la ciudadanía no evidencia con rapidez cambios positivos en el medio ambiente, ni observa liderazgo ni posicionamiento del tema en la agenda pública, adicional a percepción sobre la situación económica más precaria en el último año que podría afectar la disposición a pagar, especialmente en el NSE medio y bajo.

La frase que más aceptación tuvo en la ciudadanía fue “Usted es cada vez más consciente de que sus acciones afectan al medio ambiente en la ciudad”, con un porcentaje de 61% (el 9% estuvo en desacuerdo), trece puntos porcentuales menos que en 2012, cuando este porcentaje fue del 74% (véase gráfico 69). Esta aceptación no fue uniforme para todas las zonas de la ciudad. En efecto, en la zona Sur-oriental alcanza un nivel de 71%, el mayor en la ciudad (4% de ciudadanos en desacuerdo), mientras que en la zona Nor-oriental, este porcentaje disminuye hasta el 58% (10% en desacuerdo). Por NSE, esta variación fue menos evidente, alcanzando un máximo en el nivel alto (63%), seguido por el bajo (62%) y con mínimo en el nivel medio (59%). Por sexo, no hubo diferencia perceptible (61% para ambos casos) y, por grupos etarios, la menor aceptación estuvo en las personas entre los 46 y 55 años (54%), mientras que en los demás grupos este porcentaje estuvo alrededor de la media para la ciudad.

Por otro lado, un 52% de los Encuestados estuvo de acuerdo con la frase “Usted realiza acciones para reducir la contaminación de la ciudad”, dieciocho puntos porcentuales menos que en 2012, cuando este porcentaje fue de 70%. Este porcentaje fue menor en la zona Nor-oriental (44% de acuerdo y 18% en desacuerdo), mientras que el mayor registro se obtuvo en la zona Sur-oriental (68% de acuerdo y 7% en desacuerdo). Para este caso sí se evidencian diferencias significativas por NSE del hogar; en efecto, este porcentaje aumenta a medida que el hogar está en un nivel más alto: para el nivel bajo, el porcentaje fue de 49%, para el medio, fue de 53% y, para el alto, fue de 64%. Se tiene entonces que el NSE bajo es, al mismo tiempo, el sector con menor satisfacción en el estado de la mayoría de los aspectos ambientales, el más insatisfecho con la gestión ambiental en la mayoría de ellos y el que menos conciencia tiene sobre las afectaciones que realiza sobre el medio ambiente.

Gráfico 69. Medellín: ¿qué tan de acuerdo está usted con las siguientes afirmaciones?, 2012-2013



Las otras dos frases planteadas presentaron porcentajes de aceptación similar y reducciones apreciables frente al año 2012. En el caso de la pregunta “usted estaría dispuesto a pagar algún tipo de contribución dirigida

a reducir los niveles de contaminación ambiental”, con un 36% de aceptación (29% en desacuerdo), y “el gobierno ataca fuertemente las diferentes fuentes de contaminación de la ciudad”, con un 35% de aceptación (26% en desacuerdo), 16 puntos porcentuales por debajo y 21 puntos porcentuales frente a 2012, respectivamente. En la zona Sur-oriental se encontró el mayor porcentaje de personas que estarían dispuestas a pagar una contribución para reducir los niveles de contaminación (37%), lo mismo que en el NSE alto (40%), mientras que los menores porcentajes, por zonas y NSE, se hallaron en la zona Nor-oriental (28%) y en NSE medio (33%).

Mientras tanto, es en la zona Nor-oriental (45%) y en el NSE alto (40%) donde más se está de acuerdo con que el gobierno ataca las fuentes de contaminación de la ciudad; por su parte, en la zona Sur-occidental (26%) y en el NSE medio (33%) es donde esta percepción es menor.

En la Encuesta también se indagó por las acciones realizadas por los hogares para ayudar a cuidar el medio ambiente en Medellín. En todas las zonas y en todos los niveles socioeconómicos la acción más común fue ahorrar agua (70%), cifra similar a la observada en 2011 y 2012 (véase gráfico 70). Mientras tanto, el 59% de los encuestados declaró utilizar bombillos ahorradores, la segunda opción más común para todos los NSE y zonas de la ciudad. Por otro lado, el 45% de los encuestados declaró no arrojar basuras a las calles, quebradas o ríos. Vale la pena anotar que en las zonas del centro de la ciudad resalta el porcentaje de personas que dicen reciclar; en ellas, al igual que en la zona Sur-Occidental, este comportamiento hace parte de los tres más importantes, desplazando al hábito de no arrojar basuras

a las calles, que queda relegado a una posición secundaria en estas zonas de la ciudad. Por NSE, el porcentaje de personas que manifiestan reciclar es mayor en los niveles medio (49%) y alto (59%).

Gráfico 70. Medellín:
¿qué acciones realizan su familia y usted para ayudar a cuidar el medio ambiente en Medellín?, 2011-2013



Cambio climático

La Encuesta también indaga por el conocimiento sobre el fenómeno del cambio climático. Al respecto, se tiene que el 61% de los Encuestados declararon conocer este fenómeno, frente a un 39% de desconocimiento, resultados similares a los obtenidos en 2012 y 2011 (porcentajes de conocimiento de 62% y 60%, respectivamente). El menor conocimiento sobre este fenómeno se presentó en la zona Centro-oriental (54%), mientras que el mayor conocimiento se presentó en las zonas Centro-occidental y Sur-occidental (70%, para

ambos). Al igual que en 2012, los porcentajes de conocimiento del cambio climático fueron mayores en los hogares de los estratos más altos (74% para el NSE alto y 63% para el medio) que en los hogares del NSE bajo (57%). Al mismo tiempo, un 65% declaró sentirse afectado (algo o mucho) por el cambio climático (cinco puntos porcentuales menos que en 2012), mientras que un 8% declaró sentirse poco o nada afectado por este fenómeno. La zona donde se reportó el mayor número de afectados fue la Centro-oriental (68%), mientras que en la zona Nor-oriental fue la menor (61%). Por NSE, no se detectaron cambios porcentuales considerables en los porcentajes de afectación, que variaron entre el 64% y el 65%. Se tiene entonces que la zona Centro-oriental es donde menos consciencia hay del cambio climático, pero en donde se sienten las mayores afectaciones por él.

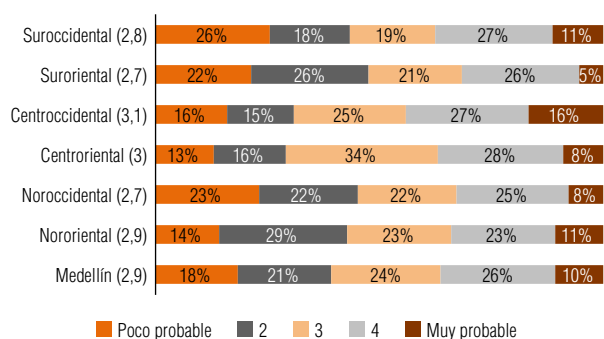
Por otro lado, un 34% de los Encuestados declaró pensar que el gobierno local está haciendo algo o mucho para disminuir el impacto del cambio climático en la ciudad, mientras que un 18% manifestó que la administración local hace poco o nada en este frente, esta percepción fue menor a la observada en 2012, cuando el porcentaje de ciudadanos que consideró que la Alcaldía estaba trabajando en este tema era del 48%. Esta percepción es más favorable en las zonas Sur-oriental (46%) y en la Nor-occidental (42%) y menos favorable en la zona Sur-occidental (20%). Por nivel socioeconómico, es el NSE alto donde mejor percepción tuvo sobre este tema (45%); en el NSE bajo, fue de 38% y, en el medio, fue de 27%.

Gestión del riesgo

En lo que corresponde al riesgo y su gestión, la Encuesta pregunta por la percepción sobre la probabilidad de ser víctima de un desastre

natural. Precisamente, en las zonas del centro de la ciudad se percibe una mayor probabilidad de ser víctima de un desastre de origen natural que en las zonas del norte y del sur (véase gráfico 71). En toda la ciudad un 49% declaró que esta probabilidad era alta o muy alta, mientras que un 40% declaró que era baja o muy baja. Los resultados de la Encuesta permitieron evidenciar que no existen diferencias significativas en esta percepción entre los diferentes NSE, que varía entre el 34% y el 37% entre uno y otro nivel.

Gráfico 71. Medellín: tomando en cuenta las condiciones del lugar donde vive ¿qué tan probable cree usted que pueda ser víctima de un desastre de origen natural en Medellín?, 2013



Nota: Entre paréntesis, la calificación promedio para cada zona y la ciudad.

También se indagó por el conocimiento de las recomendaciones a tener en cuenta para afrontar desastres naturales, donde las respuestas resultaron muy divididas. El 35% de los encuestados manifestó conocerlas algo o mucho y un 34%, poco o nada. Ahora, el conocimiento de estas recomendaciones fue mayor para los hombres (40%) que para las mujeres (31%); también fue mayor a medida que el NSE del hogar aumentó y, por zonas, alcanzó su máximo en la Centro-oriental (44%), seguida por la Centro-occidental (42%) y un mínimo en la Nor-oriental (23%). En cuanto a la preparación de las autoridades locales

ante las emergencias, un 50% opinó que es alta o muy alta, mientras que el 16% piensa que es poca o nula, con una calificación promedio de 3,4/5, idéntica a la registrada en 2012. Esta percepción es menor en la zona Nor-oriental (39% y calificación promedio de 3,1) y es mayor en la zona Centro-oriental (60% y calificación promedio de 3,6). Como en la mayoría de las otras preguntas hechas en el tema ambiental, la peor percepción se observó en el NSE bajo (47%) y la mejor, en el NSE alto (55%).

Para finalizar, la Encuesta también indagó por los tipos de desastres naturales a los que se sienten expuestos los ciudadanos. Prácticamente en todas las zonas y en todos los NSE se repitieron los mismos tres desastres como causas de vulnerabilidad en la ciudad, estos desastres fueron: terremoto/temblor de tierra (43%), deslizamiento de tierra (43%) e inundación (27%); evidenciando temores acordes con las experiencias vividas en la ciudad en el pasado en lo que respecta a este tema. De acuerdo con estos resultados, la vulnerabilidad por terremotos o temblores de tierra fue superior en la zona Sur-occidental, donde el 67% de los encuestados lo identificó entre los principales desastres naturales a los que están expuestos. Esta vulnerabilidad fue mayor en los NSE alto (53%) y medio (49%) que en el bajo (35%). Por su parte, la mayor vulnerabilidad por deslizamiento de tierra se evidenció en la zona Centro-oriental (52%) y en los NSE bajo (54%) y alto (46%). Al tiempo, la vulnerabilidad por inundación fue mayor en las zonas Centro-oriental y Sur-occidental, ambas con porcentajes del 35%, y en el NSE medio (32%). Vale la pena destacar que, en la zona Nor-occidental, el incendio forestal ocupó el tercer lugar con un 36%.

- ▶ Medellín Cómo Vamos es un programa privado que tiene el propósito de evaluar los cambios en la calidad de vida de la ciudad. Para lograr este objetivo, entre otros, el programa estudia el impacto del Plan de Desarrollo Municipal en las áreas determinantes del bienestar, a través de un conjunto de indicadores de resultado.

La información técnica se discute con expertos de la academia, el sector público y el sector privado con el fin de identificar los temas prioritarios para la ciudad. Al mismo tiempo, se tiene en cuenta la opinión ciudadana por medio de una encuesta de percepción que comenzó en 2006 y se realiza cada año.