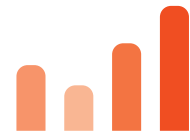


MEDELLÍN



# cómo vamos

## Situación económica de los hogares, alimentación y empleo

*Proantioquia*  
Fundación para el Progreso de Antioquia

 UNIVERSIDAD  
**EAFIT**  
Abierta al mundo

Fundación corona

comfama

 **Comfenalco**  
ANTIOQUIA

  
CAMARA DE COMERCIO  
DE MEDELLIN PARA ANTIOQUIA

  
eCOLOMBIANO

 Cámara  
de Comercio  
de Bogotá

**EL TIEMPO**  
CASA EDITORIAL

### **Comité Directivo**

Rafael Aubad López.

Presidente Proantioquia

Juan Luis Mejía Arango.

Rector Universidad Eafit

Ángela Escallón Emiliani.

Directora Ejecutiva. Fundación Corona

María Inés Restrepo de Arango.

Directora Comfama

Carlos Mario Estrada.

Director Comfenalco Antioquia

Lina Vélez de Nicholls.

Presidenta Cámara de Comercio de Medellín

para Antioquia

Martha Ortiz Gómez.

Directora El Colombiano

Mónica de Greiff.

Presidenta Cámara de Comercio de Bogotá

Jon Ruiz. Gerente General.

El Tiempo Casa Editorial

### **Comité Técnico**

Azucena Restrepo.

Vicepresidente Proantioquia

Jorge Giraldo.

Decano Ciencias y Humanidades.

Universidad Eafit

Camila Ronderos.

Gerente de Proyectos Sociales.

Fundación Corona

Luis Felipe Arango.

Jefe Departamento Investigación

y Pensamiento Social.

Comfama

Gloria María Jaramillo Villegas.

Gerente inmobiliaria.

Comfenalco

Jaime Echeverri.

Vicepresidente Planeación y Desarrollo.

Cámara de Comercio de Medellín para Antioquia

Francisco Jaramillo.

Macro editor de Opinión.

El Colombiano

Plinio Alejandro Bernal.

Director Hábitat.

Cámara de Comercio de Bogotá

Janneth Patricia Márquez.

Gerente Regional Medellín.

Casa Editorial El Tiempo

### **Unidad Coordinadora**

Piedad Patricia Restrepo R.

Coordinadora

Paula Andrea Hernández M.

Asistente

Juliana Toro Henao

Practicante

### **Textos y edición**

Unidad Coordinadora

ISSN: 1909-4108

### **Diseño, diagramación e impresión**

Pregón S.A.S.

Medellín, noviembre de 2014

Para consultar los resultados completos de la encuesta vaya a:

[www.medellincomovamos.org](http://www.medellincomovamos.org)

o escribanos a [info@medellincomovamos.org](mailto:info@medellincomovamos.org)

## Situación económica de los hogares, alimentación y empleo

*La percepción sobre la situación económica mejoró ostensiblemente frente al año anterior, en 2014 casi cinco de cada diez hogares manifestaron que su situación económica mejoró con respecto al año inmediatamente anterior (48%), mientras en 2013 había llegado al 30%. Aunque se mantienen las diferencias por zonas y NSE, siendo la Nor-oriental la de mayores carencias económicas relativas, en 2014 mejoró su situación, por ejemplo, fue la de mayor reducción de porcentaje de hogares que reportaron que sus ingresos no alcanzan para cubrir los gastos mínimos pasando de 28% en 2013 a 23% en 2014. En cuanto a alimentación, ante la pregunta “En las últimas cuatro semanas ¿usted o algún miembro de su hogar tuvo que comer menos de tres comidas diarias porque no había suficientes alimentos? se evidenció una ligera reducción al pasar del 16% en 2013 a 14% en 2014; de forma positiva, la zona Nor-oriental reportó la mayor caída en el porcentaje de hogares que reportaron carencias en la alimentación, pasando del 26% al 15%. Los medellinenses expresaron mayor acuerdo que en años anteriores frente a la que en la ciudad es fácil encontrar empleo, en un escala de uno a cinco, siendo uno nada de acuerdo y cinco totalmente de acuerdo, en promedio la calificación se ubicó en 2,9, cifra mayor a lo obtenido tanto en 2012 como en 2013, cuando se ubicó en 2,5 y 2,6, respectivamente. En sintonía con lo anterior, la satisfacción con la situación laboral de los miembros del hogar mejoró. Aquellos quienes dijeron estar entre satisfechos y muy satisfechos llegaron al 56%, aumentando en cinco puntos porcentuales frente a lo acontecido en 2013; esta mejora en la satisfacción con la situación laboral en 2014 se evidenció de forma más notable en las zonas Nor-oriental y Centro-oriental.*

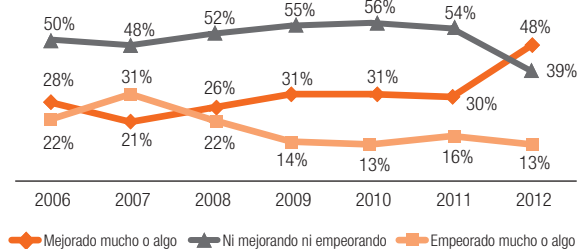
Uno de los pocos aspectos donde Medellín en 2013 reportó una situación por debajo del promedio de las ciudades pertenecientes a la Red Cómo Vamos fue el de la situación económica reportada por los hogares. Un 30% de los hogares en Medellín dijeron que su situación mejoró, mientras el promedio de la Red llegó a 36%. En el periodo 2008-2013, Medellín siempre se ha ubicado por debajo del promedio en el porcentaje de hogares que declaran que su

situación económica mejoró con respecto al año inmediatamente anterior. Las diferencias han estado entre siete puntos porcentuales como máximo y dos puntos porcentuales como mínimo.

No obstante, el año 2014 representa un cambio en la tendencia que traía el indicador. En este año, casi cinco de cada diez hogares manifestaron que su situación económica mejoró con respecto al año inmediatamente anterior

(véase gráfico 8), cuando en el periodo 2006-2013, este indicador había llegado a tres hogares como máximo que manifestaban una mejora en su situación económica. El reporte positivo de los hogares está en sintonía con lo que Medellín y su área metropolitana viene experimentando en materia de mercado laboral. Desde 2013 ha habido un mayor ritmo de crecimiento de los nuevos puestos de trabajo, que ha permitido una reducción sostenida de la tasa de desempleo, así entre 2012 y 2013 pasó del 12,2% al 11,2%, y en lo corrido de 2014 ha venido reduciéndose aún más; de acuerdo con el DANE<sup>7</sup>, para el trimestre junio-agosto la tasa de desempleo se ubicó en 9,5%.

**Gráfico 8. Medellín: la situación económica de su hogar ha...2008-2014**



Por su parte, un 13% de los hogares consideraron que su situación económica empeoró. Este promedio casi que se explica en su totalidad por los niveles socio económicos -NSE- bajo y medio, donde esos porcentajes se ubicaron en 14% y 13%, respectivamente, mientras el nivel socioeconómico alto reportó dicha situación en un 6%. La zona donde un mayor porcentaje de hogares reportó una peor situación frente al año anterior fue la Sur-occidental, con un 16%.

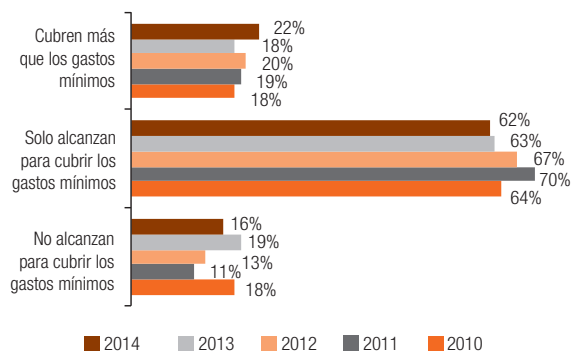
Las razones aducidas por el 13% para quienes su situación empeoró se relacionan en su mayoría con el empleo y el costo de algunos productos de la canasta básica. Así, estos hogares expresaron que la pérdida del

empleo, la falta de oportunidades laborales, el costo de los servicios públicos, los alimentos, la vivienda y en general el costo de vida son los principales responsables de la peor situación económica frente al año inmediatamente anterior.

La comparación entre ingresos y gastos valorada por cada hogar es otro indicador aproximado de la situación económica. En el periodo 2010-2013, en promedio casi dos hogares de cada diez han manifestado que los ingresos son mayores a los gastos, en consecuencia son estos hogares los que tienen capacidad para ahorrar, mientras tanto, en promedio 66% de los hogares han expresado para el mismo periodo que sus ingresos sólo permiten cubrir los gastos mínimos y, finalmente, un 15% de los hogares manifiestan que sus ingresos no son suficientes para cubrir los gastos mínimos. Para 2014, el porcentaje de hogares que manifestaron ingresos insuficientes fue muy similar al promedio histórico, llegando a un 16%, pero los hogares que manifestaron la mejor situación se ubicaron por encima del promedio llegando a un 22%, mientras que los que dijeron que solo alcanzaba para cubrir los gastos mínimos se ubicaron en el valor más bajo con un 62%, denotando en conjunto una situación más positiva frente al promedio del periodo, y levemente mejor frente al año 2013.

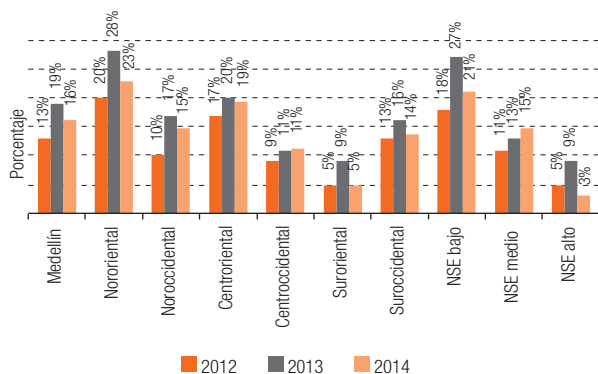
<sup>7</sup> DANE. Mercado laboral. Medellín. A.M. Octubre de 2014

**Gráfico 9. Medellín: los ingresos de este hogar en el último año... 2010-2014**



Las zonas Nor-oriental y Centro-oriental muestran una situación más desventajosa, pues el porcentaje de hogares que manifestaron que sus ingresos eran inferiores a los gastos mínimos se ubicó por encima del promedio de la ciudad. En el primer caso, se ubicó en el 23% y en el segundo en el 19%. Por NSE, fue el bajo el de peor situación donde un 21% manifestó dicha situación. Con respecto a 2013, todas las zonas disminuyeron la proporción de hogares en dicha situación, a excepción de la Centro-occidental donde permaneció estable, mientras el NSE medio (estratos tres y cuatro) mostró un leve aumento, pasando del 13% al 15% (véase gráfico 10).

**Gráfico 10. Medellín: Los ingresos no alcanzan para cubrir los gastos mínimos por zonas y niveles socioeconómicos, 2012-2014**



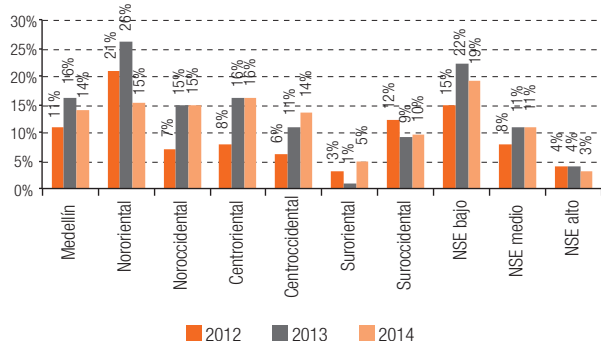
## Alimentación

La Encuesta indaga por uno de los factores de mayor relevancia para los hogares en Medellín en cuanto al impacto sobre la situación económica percibida: la alimentación. Desde el año 2012 se incluyen algunas preguntas sobre la alimentación, retomando la definición internacional sobre seguridad alimentaria<sup>8</sup>.

Ante la pregunta “En las últimas cuatro semanas ¿usted o algún miembro de su hogar tuvo que comer menos de tres comidas diarias porque no había suficientes alimentos? se evidenció una pequeña mejora frente al año 2013, no obstante, sigue siendo preocupante que un 14% de los hogares reporten estas carencias en su alimentación, por incapacidad económica. De forma positiva, la zona Nor-oriental presentó la mayor caída en este porcentaje, así mientras en 2013 un 26% de los hogares reportó carencias en la alimentación, a 2014 baja a un 15%, cifra muy similar al promedio de la ciudad. Las zonas Nor-occidental y Centro-oriental no experimentaron cambios en relación con 2013, y se ubicaron en niveles muy similares al de la zona Nor-oriental (véase gráfico 11). Como en años anteriores, es el NSE bajo el que mayor carencia reporta llegando a casi dos hogares de cada diez, y ubicándose tres puntos porcentuales por debajo en relación con lo acontecido en 2013.

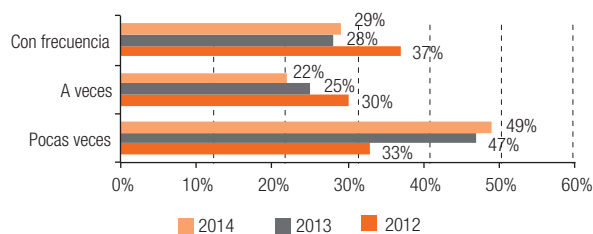
8 “De acuerdo a la Organización de las Naciones Unidas para la Alimentación y la Agricultura -FAO- existe seguridad alimentaria cuando todas las personas tienen en todo momento acceso físico y económico a suficientes alimentos inocuos y nutritivos para satisfacer sus necesidades alimenticias y sus preferencias en cuanto a los alimentos a fin de llevar una vida activa y sana. Y se retoman dos preguntas de la escala FANTA (Food and Nutrition Technical Assistance) que mide con 18 preguntas el acceso de los hogares” (MCV, 2012).

**Gráfico 11. Medellín, zonas y NSE:**  
**En las últimas 4 semanas ¿usted o algún miembro de su hogar tuvo que comer menos de tres comidas diarias porque no había suficientes alimentos? 2012-2014**



En cuanto a la frecuencia<sup>9</sup> con la que se presentan las carencias en la alimentación se tienen resultados muy similares al año 2013. Esto es, tres de cada diez hogares que reportaron carencias, aseguran que esto ocurrió con frecuencia, dos de cada diez hogares consideraron que ocurrió a veces, y la mayoría, cinco de cada diez hogares, más exactamente, reportaron que la situación se presentó pocas veces (véase gráfico 12).

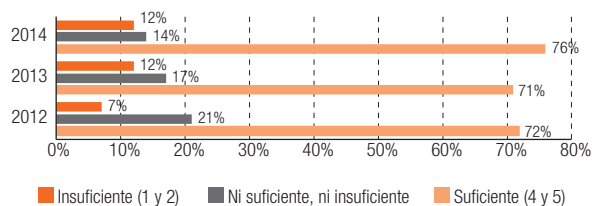
**Gráfico 12. Medellín: frecuencia de la insuficiencia de alimentos**



Además de estas preguntas que consultan por condiciones objetivas de alimentación, se pregunta por la percepción frente a la suficiencia de dicha alimentación para los miembros del hogar. Al igual que con las condiciones objetivas, la percepción frente a la suficiencia mostró una mejora en relación con 2013, especialmente en el porcentaje de quienes consideraron que la alimentación era suficiente,

pasando del 71% al 76%. Por su parte, los que la consideraron insuficiente permanecieron estables en uno de cada diez hogares, mientras se redujo en tres puntos porcentuales aquellos que se ubicaron en la franja de neutralidad -ni suficiente ni insuficiente- llegando a un 14% (véase gráfico 13).

**Gráfico 13. Medellín: En su opinión usted diría que en general ¿la alimentación de los miembros de su hogar es? 2012-2014**



## Empleo

Como se planteaba anteriormente, aquellos quienes consideran que su situación económica ha empeorado, en su mayoría argumentan razones relacionadas con el empleo. No obstante, vale la pena resaltar que por primera vez desde que se realiza la Encuesta, el empleo no aparece en el primer lugar de las prioridades ciudadanas; en 2014 el empleo ocupó el segundo lugar, luego de la salud, y pasó de ocho de cada diez que lo priorizaron dentro del gasto del gobierno local en 2013, a cinco de cada diez en 2014.

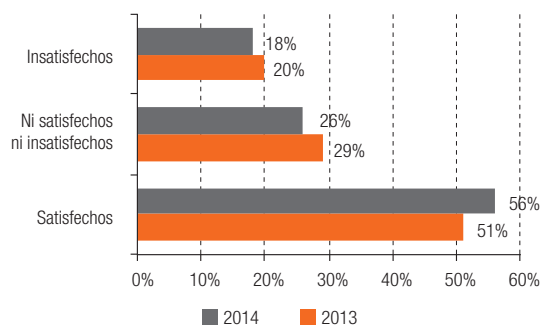
Ante la pregunta sobre el acuerdo con la frase de que en Medellín es fácil encontrar empleo, en un escala de uno a cinco, siendo uno nada de acuerdo y cinco totalmente de acuerdo, en

<sup>9</sup> Las posibilidades respuesta son: con frecuencia si se dio en las últimas cuatro semanas más de diez veces, a veces si se dio entre tres y diez veces y pocas veces si se dio una o dos veces.

promedio la calificación se ubicó en 2,9, cifra mayor a la obtenida tanto en 2012 como en 2013, cuando se ubicó en 2,5 y 2,6, respectivamente. Entre zonas no se presentaron diferencias apreciables en dicha percepción, pero sí entre NSE, así el NSE bajo calificó en promedio con 2,8, mientras el NSE alto lo hizo en 3,1. Al filtrar por condición laboral, se tiene que aquellos quienes tenían trabajo al ser encuestados tuvieron una visión más optimista frente a la posibilidad de conseguir empleo en la ciudad, con un 35% otorgando las calificaciones de 4 y 5 en la escala, mientras que un 22% de aquellos quienes declararon estar desempleados al momento de ser encuestados otorgaron esas calificaciones.

En sintonía con los resultados anteriores, la satisfacción con la situación laboral de los miembros del hogar mejoró. Aquellos quienes dijeron estar entre satisfechos y muy satisfechos llegaron al 56%, aumentando en cinco puntos porcentuales frente a lo acontecido en 2013, este aumento tuvo su contrapartida con una reducción en tres puntos porcentuales de la franja de neutralidad y de dos puntos porcentuales en quienes declararon sentirse insatisfechos.

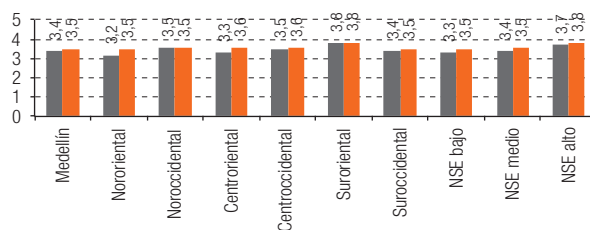
**Gráfico 14. Medellín: satisfacción con la situación laboral de los miembros del hogar. 2013 - 2014**



Esta mejora en la satisfacción con la situación laboral se evidencia de forma más notable en las zonas Nor-oriental y Centro-oriental, donde en una escala que va de uno a cinco, siendo uno muy insatisfecho y cinco muy satisfecho, se pasó en la calificación promedio de 3,2 a 3,5 y de 3,3 a 3,6, respectivamente (véase gráfico 15).

Sobresale con la mayor satisfacción, por encima del promedio, la zona Sur-oriental y el NSE alto, ambos con 3,8 como nivel de satisfacción promedio. El NSE bajo y medio, por su parte, presentaron un nivel similar de satisfacción con 3,5.

**Gráfico 15. Medellín, zonas y NSE: satisfacción con la situación laboral de los miembros del hogar. 2013 - 2014**



En general, para los más insatisfechos con la situación laboral de los miembros del hogar las razones para estarlo se concentran en la falta de oportunidades percibidas, la dificultad de conseguir empleo, la inestabilidad laboral y la gran cantidad de requisitos para el enganche. En contraste, quienes estuvieron más satisfechos manifestaron que las razones para ello eran que tenían empleo, estabilidad laboral, e ingresos buenos y suficientes para cubrir las necesidades del hogar.

## Empleo y pobreza

Se evidencia que aquellos quienes se auto perciben como pobres están, en general, en una peor situación percibida y objetiva en cuanto a las condiciones de empleo, frente aquellos que no se consideran pobres. Así las cosas, una

proporción menor, casi la mitad, de quienes se consideran pobres, se encuentran satisfechos con la situación laboral de los miembros del hogar (36% vs 61%); hay una mayor proporción de pobres que reportan estar desempleado, un 28% frente a un 18% que reportan ser desempleados,

pero no se consideran pobres. Por último, los que se consideraron como pobres, hallaron en una mayor proporción que en Medellín era difícil encontrar empleo, un 46% lo consideraron así, frente a un 33% de quienes no se consideraron como pobres (véase tabla 1).

**Tabla 1. Medellín: Empleo y pobreza. 2014**

Creer que en Medellín es difícil encontrar empleo		Reporta actualmente estar desempleado		Satisfechos con la situación laboral del hogar	
46%	33%	28%	18%	36%	61%
Pobres	No pobres	Pobres	No pobres	Pobres	No pobres

Medellín Cómo Vamos es un programa privado que tiene el propósito de evaluar los cambios en la calidad de vida de la ciudad. Para lograr este objetivo, entre otros, el programa estudia el impacto del Plan de Desarrollo Municipal en las áreas determinantes del bienestar, a través de un conjunto de indicadores de resultado.

La información técnica se discute con expertos de la academia, el sector público y el sector privado con el fin de identificar los temas prioritarios para la ciudad. Al mismo tiempo, se tiene en cuenta la opinión ciudadana por medio de una encuesta de percepción que comenzó en 2006 y se realiza cada año.